



Общество с ограниченной ответственностью

«ГеоКлевер»

400074, г. Волгоград, ул. Ковровская, д. 24

Тел: +7 (8442)599-001

E-mail: plan@geoclever.ru

**ВНЕСЕНИЕ ИЗМЕНЕНИЙ
В ГЕНЕРАЛЬНЫЙ ПЛАН
МУНИЦИПАЛЬНОГО ОБРАЗОВАНИЯ
УРЕНО-КАРЛИНСКОЕ СЕЛЬСКОЕ ПОСЕЛЕНИЕ
КАРСУНСКОГО РАЙОНА УЛЬЯНОВСКОЙ ОБЛАСТИ**

Материалы по обоснованию в текстовой форме

ПЗ

Том I

2024 год

Общество с ограниченной ответственностью
«ГеоКлевер»
400074, г. Волгоград, ул. Ковровская, д. 24
Тел: +7 (8442)599-001
E-mail: plan@geoclever.ru

Заказчик: Министерство имущественных
отношений и архитектуры Ульяновской
области

Государственный
контракт от 30.08.2024 №
0168500000624003499

Инв. № _____
Экз. _____

**ВНЕСЕНИЕ ИЗМЕНЕНИЙ
В ГЕНЕРАЛЬНЫЙ ПЛАН
МУНИЦИПАЛЬНОГО ОБРАЗОВАНИЯ
УРЕНО-КАРЛИНСКОЕ СЕЛЬСКОЕ ПОСЕЛЕНИЕ
КАРСУНСКОГО РАЙОНА УЛЬЯНОВСКОЙ ОБЛАСТИ**

Материалы по обоснованию в текстовой форме

ПЗ-МО

Том I

Директор ООО «ГеоКлевер»

Вицкова Е. В.

2024 год

Состав авторского коллектива

Должность	Фамилия, инициалы
Директор ООО «ГеоКлевер»	Вицкова Е. В.
Заместитель директора ООО «ГеоКлевер»	Бойко С. В.
Начальник отдела	Зуев А. Ю.
Ведущий инженер	Быков В. А.
Ведущий инженер	Солодков С. В.
Инженер	Хохлова И. С.
Инженер	Рябов В. А.
Инженер	Уманцева А. Н.

Состав вносимых изменений

Внесение изменений в генеральный план муниципального образования Урено-Карлинское сельское поселение Карсунского района Ульяновской области обусловлено изменениями градостроительного законодательства, реализацией ряда мероприятий, предусмотренных схемой территориального планирования муниципального образования «Карсунский район» Ульяновской области (в редакции от 05.12.2013 № 83), принятием государственных и муниципальных программ, изменениями в схеме территориального планирования Ульяновской области.

Изменения вносятся в карту планируемого размещения объектов местного значения, карту границ населенных пунктов (в том числе границ образуемых населенных пунктов), карту функциональных зон и Положение о территориальном планировании, а также актуализируются материалы по обоснованию.

Положение о территориальном планировании подготовлено в новой редакции с учетом требований к содержанию, изложенных в ст. 23 Градостроительного кодекса Российской Федерации.

К проекту внесения изменений в генеральный план муниципального образования Урено-Карлинское сельское поселение прилагаются материалы по обоснованию в текстовой форме и в виде карт.

Изменения в карты вносятся с учетом внесенных изменений в Градостроительный кодекс Российской Федерации, а также в соответствии с Приказом Министерства экономического развития Российской Федерации от 09.01.2018 № 10 «Об утверждении Требований к описанию и отображению в документах территориального планирования объектов федерального значения, объектов регионального значения, объектов местного значения и о признании утратившим силу приказа Минэкономразвития России от 7 декабря 2016 г. № 793».

**Перечень графических и текстовых материалов
внесения изменений в генеральный план
муниципального образования Урено-Карлинское сельское поселение
Карсунского района Ульяновской области**

Номер тома	Обозначение	Наименование	Гриф
1	2	3	4
Генеральный план			
-	ПЗ	Положение о территориальном планировании	н/с
	К-1.1	Карта планируемого размещения объектов местного значения	н/с
	К-1.2	Карта границ населённых пунктов (в том числе границ образуемых населённых пунктов)	н/с
	К-1.3	Карта функциональных зон	н/с
		Приложение. Сведения о границах населённых пунктов (в том числе границах образуемых населённых пунктов), входящих в состав поселения или городского округа, которые должны содержать графическое описание местоположения границ населённых пунктов, перечень координат характерных точек этих границ в системе координат, используемой для ведения Единого государственного реестра недвижимости.	
Материалы по обоснованию			
I	ПЗ-МО	Материалы по обоснованию в текстовой форме	н/с
II	К-МО	Материалы по обоснованию в виде карт	
-	К-МО-2.1	Карта границ существующих населённых пунктов, входящих в состав поселения	н/с
	К-МО-2.2	Карта местоположения существующих и строящихся объектов федерального, регионального и местного значения	н/с
	К-МО-2.3	Карта размещения объектов культурного наследия, особо охраняемых природных территорий и лесничеств	н/с
	К-МО-2.4	Карта планируемого размещения объектов местного значения поселения с учетом планируемого размещения на территории поселения объектов регионального значения, объектов федерального значения и объектов местного значения (объекты обслуживания населения, иные объекты в связи с решением вопросов местного значения поселения)	н/с
	К-МО-2.5	Карта планируемого размещения объектов местного значения поселения с учетом планируемого размещения на территории поселения объектов регионального значения, объектов федерального значения и объектов местного значения (объекты транспорта, объекты инженерной инфраструктуры)	н/с
	К-МО-2.6	Карта зон с особыми условиями использования территории	н/с
	К-МО-2.7	Карта территорий, подверженных риску возникновения чрезвычайных ситуаций природного и техногенного характера	н/с

Оглавление

Оглавление	6
Введение	11
Список используемых сокращений	12
1. КОМПЛЕКСНАЯ ОЦЕНКА И ИНФОРМАЦИЯ ОБ ОСНОВНЫХ ПРОБЛЕМАХ РАЗВИТИЯ ТЕРРИТОРИИ	14
1.1. ЭКОНОМИКО-ГЕОГРАФИЧЕСКОЕ ПОЛОЖЕНИЕ	14
1.2. АДМИНИСТРАТИВНО-ТЕРРИТОРИАЛЬНОЕ ДЕЛЕНИЕ	14
1.3. ПРИРОДНО-КЛИМАТИЧЕСКИЕ УСЛОВИЯ	15
1.3.1. Климатические условия	15
1.3.2. Рельеф и геология	16
1.3.3. Гидрография	16
1.3.4. Гидрология	17
1.3.5. Инженерно-геологические условия	17
1.4. ПРИРОДНО-РЕСУРСНЫЙ ПОТЕНЦИАЛ	18
1.4.1. Ландшафт	18
1.4.2. Лесосырьевые ресурсы	18
1.4.3. Особо охраняемые природные территории	19
1.4.4. Почвенные ресурсы	21
1.4.5. Животный мир	23
1.4.6. Растительность	23
1.4.7. Минерально-сырьевые ресурсы	24
1.5. КУЛЬТУРНОЕ НАСЛЕДИЕ	24
1.5.1. Историческая справка	24
1.5.2. Объекты культурного наследия	25
1.5.3. Мероприятия по сохранению объектов культурного наследия	26
1.6. СОЦИАЛЬНО-ЭКОНОМИЧЕСКОЕ РАЗВИТИЕ	28
1.6.1. Экономическая база	28
1.6.1.1. Агропромышленный комплекс	28
1.6.1.2. Промышленность	28
1.6.1.3. Малое и среднее предпринимательство. Потребительский рынок 28	
1.6.1.4. Туристический комплекс	30
1.7. НАСЕЛЕНИЕ	31
1.7.1. Прогноз численности населения	31
1.7.2. Система расселения	32
1.8. ЖИЛИЩНЫЙ ФОНД	33
1.9. УЧРЕЖДЕНИЯ И ПРЕДПРИЯТИЯ ОБСЛУЖИВАНИЯ НАСЕЛЕНИЯ	34
1.9.1. Учреждения здравоохранения регионального значения	34
1.9.2. Учреждения социального обслуживания регионального значения ...	34

1.9.3.	Учреждения образования местного значения муниципального района	34
1.9.4.	Учреждения культуры и досуга местного значения муниципального района	35
1.9.5.	Объекты физической культуры и спорта местного значения муниципального района	36
1.10.	ТРАНСПОРТНАЯ ИНФРАСТРУКТУРА	36
1.10.1.	Внешний транспорт	36
1.10.2.	Пассажирский транспорт	38
1.10.3.	Улично-дорожная сеть	38
1.11.	ИНЖЕНЕРНАЯ ИНФРАСТРУКТУРА	40
1.11.1.	Водоснабжение	40
1.11.2.	Водоотведение	40
1.11.3.	Газоснабжение	40
1.11.4.	Теплоснабжение.....	41
1.11.5.	Электроснабжение.....	41
1.11.6.	Связь и информатизация.....	41
1.12.	ТЕРРИТОРИИ С ОСОБЫМ РЕЖИМОМ ИСПОЛЬЗОВАНИЯ.....	42
1.12.1.	Организация захоронений	42
1.12.2.	Санитарная очистка	43
1.13.	ЗОНЫ С ОСОБЫМИ УСЛОВИЯМИ ИСПОЛЬЗОВАНИЯ ТЕРРИТОРИЙ	43
1.14.	СОСТОЯНИЕ ОКРУЖАЮЩЕЙ СРЕДЫ	64
1.15.	СВЕДЕНИЯ ОБ УТВЕРЖДЕННЫХ ДОКУМЕНТАХ СТРАТЕГИЧЕСКОГО ПЛАНИРОВАНИЯ, О НАЦИОНАЛЬНЫХ ПРОЕКТАХ, ОБ ИНВЕСТИЦИОННЫХ ПРОГРАММАХ СУБЪЕКТОВ ЕСТЕСТВЕННЫХ МОНОПОЛИЙ, ОРГАНИЗАЦИЙ КОММУНАЛЬНОГО КОМПЛЕКСА, О РЕШЕНИЯХ ОРГАНОВ МЕСТНОГО САМОУПРАВЛЕНИЯ, ИНЫХ ГЛАВНЫХ РАСПОРЯДИТЕЛЕЙ СРЕДСТВ СООТВЕТСТВУЮЩИХ БЮДЖЕТОВ, ПРЕДУСМАТРИВАЮЩИХ СОЗДАНИЕ ОБЪЕКТОВ МЕСТНОГО ЗНАЧЕНИЯ	64
2.	ОБОСНОВАНИЕ ВЫБРАННОГО ВАРИАНТА РАЗМЕЩЕНИЯ ОБЪЕКТОВ МЕСТНОГО ЗНАЧЕНИЯ МУНИЦИПАЛЬНОГО РАЙОНА НА ОСНОВЕ АНАЛИЗА ИСПОЛЬЗОВАНИЯ ТЕРРИТОРИИ ПОСЕЛЕНИЯ, ВОЗМОЖНЫХ НАПРАВЛЕНИЙ ЕЕ РАЗВИТИЯ И ПРОГНОЗИРУЕМЫХ ОГРАНИЧЕНИЙ ЕЕ ИСПОЛЬЗОВАНИЯ.....	66
2.1.	СВЕДЕНИЯ О ВИДАХ, НАЗНАЧЕНИИ И НАИМЕНОВАНИИ ПЛАНИРУЕМЫХ НА РАССМАТРИВАЕМОЙ ТЕРРИТОРИИ ОБЪЕКТОВ ФЕДЕРАЛЬНОГО И РЕГИОНАЛЬНОГО ЗНАЧЕНИЯ	66
2.1.1.	Сведения о видах, назначении и наименованиях, планируемых для размещения на территории поселения объектов федерального значения	66
2.1.2.	Сведения о видах, назначении и наименованиях, планируемых для размещения на территории поселения объектов регионального значения.....	66

2.1.3. Сведения о видах, назначении и наименованиях, планируемых для размещения на территории поселения объектов местного значения района	68
2.2. СОЦИАЛЬНО-ЭКОНОМИЧЕСКОЕ РАЗВИТИЕ	68
2.2.1. Основные направления развития экономики	68
2.2.1.1. Агропромышленный комплекс	68
2.2.1.2. Промышленный комплекс	69
2.2.1.3. Малое и среднее предпринимательство	69
2.2.1.4. Туристический комплекс	69
2.3. ПЛАНИРОВОЧНАЯ ОРГАНИЗАЦИЯ ТЕРРИТОРИИ И ФУНКЦИОНАЛЬНОЕ ЗОНИРОВАНИЕ	69
2.4. РАЗВИТИЕ ЖИЛИЩНОГО ФОНДА	71
2.5. РАЗВИТИЕ УЧРЕЖДЕНИЙ И ПРЕДПРИЯТИЙ ОБСЛУЖИВАНИЯ	71
2.5.1. Развитие объектов образования	72
2.5.2. Развитие объектов здравоохранения	72
2.5.3. Развитие социального обслуживания	73
2.5.4. Развитие объектов культуры и досуга	73
2.5.5. Развитие объектов физической культуры и спорта	73
2.6. РАЗВИТИЕ ОБЪЕКТОВ МАССОВОГО ОТДЫХА, БЛАГОУСТРОЙСТВА И ОЗЕЛЕНЕНИЯ	74
2.7. РАЗВИТИЕ СЕТИ ОСОБО ОХРАНЯЕМЫХ ПРИРОДНЫХ ТЕРРИТОРИЙ	74
2.8. РАЗВИТИЕ ТРАНСПОРТНОЙ ИНФРАСТРУКТУРЫ	75
2.8.1. Внешний транспорт	75
2.8.2. Улично-дорожная сеть	75
2.9. РАЗВИТИЕ ИНЖЕНЕРНОЙ ИНФРАСТРУКТУРЫ	76
2.9.1. Газоснабжение	76
2.9.2. Электроснабжение	76
2.9.3. Водоотведение	76
2.9.4. Водоснабжение	77
2.9.5. Теплоснабжение	77
2.9.6. Связь и информатизация	78
2.10. ПРЕДЛОЖЕНИЯ ПО ИНЖЕНЕРНОЙ ПОДГОТОВКЕ ТЕРРИТОРИИ	78
2.11. РАЗВИТИЕ ТЕРРИТОРИЙ СПЕЦИАЛЬНОГО НАЗНАЧЕНИЯ	81
2.11.1. Организация захоронений	81
2.11.2. Санитарная очистка	81
2.12. МЕРОПРИЯТИЯ ПО ОХРАНЕ ОКРУЖАЮЩЕЙ СРЕДЫ	82
2.13. ПРЕДЛОЖЕНИЯ ПО ИЗМЕНЕНИЮ ГРАНИЦ СЕЛЬСКИХ ПОСЕЛЕНИЙ	83
2.14. ПЕРЕЧЕНЬ ЗЕМЕЛЬНЫХ УЧАСТКОВ, КОТОРЫЕ ВКЛЮЧАЮТСЯ В ГРАНИЦЫ НАСЕЛЕННЫХ ПУНКТОВ, ВХОДЯЩИХ В СОСТАВ ПОСЕЛЕНИЯ, МУНИЦИПАЛЬНОГО ОКРУГА, ГОРОДСКОГО ОКРУГА, ИЛИ ИСКЛЮЧАЮТСЯ ИЗ ИХ ГРАНИЦ, С УКАЗАНИЕМ КАТЕГОРИЙ ЗЕМЕЛЬ, К КОТОРЫМ ПЛАНИРУЕТСЯ ОТНЕСТИ ЭТИ ЗЕМЕЛЬНЫЕ УЧАСТКИ, И ЦЕЛЕЙ ИХ ПЛАНИРУЕМОГО ИСПОЛЬЗОВАНИЯ	83

2.14.1.	Земельные участки, включаемые в границы населенных пунктов .	83
2.14.2.	Земельные участки, исключаемые из границ населенных пунктов	84
3.	ПЕРЕЧЕНЬ И ХАРАКТЕРИСТИКА ОСНОВНЫХ ФАКТОРОВ РИСКА ВОЗНИКНОВЕНИЯ ЧРЕЗВЫЧАЙНЫХ СИТУАЦИЙ ПРИРОДНОГО, ТЕХНОГЕННОГО И БИОЛОГИЧЕСКОГО - СОЦИАЛЬНОГО ХАРАКТЕРА	86
3.1.	ПЕРЕЧЕНЬ ВОЗМОЖНЫХ ИСТОЧНИКОВ ЧРЕЗВЫЧАЙНЫХ СИТУАЦИЙ ПРИРОДНОГО ХАРАКТЕРА	86
3.1.1.	Опасные геологические процессы.....	86
3.1.2.	Опасные гидрологические явления и процессы	87
3.1.3.	Опасные метеорологические явления и процессы	87
3.1.4.	Природные пожары.....	88
3.1.5.	Основные характеристики поражающих факторов источников природных чрезвычайных ситуаций	89
3.2.	ПЕРЕЧЕНЬ ВОЗМОЖНЫХ ИСТОЧНИКОВ ЧРЕЗВЫЧАЙНЫХ СИТУАЦИЙ ТЕХНОГЕННОГО ХАРАКТЕРА	91
3.2.1.	Химически опасные объекты.....	92
3.2.2.	Пожаровзрывоопасные объекты.....	92
3.2.3.	Радиационноопасные объекты.....	93
3.2.4.	Гидродинамически опасные объекты	93
3.2.5.	Опасные происшествия на транспорте при перевозке опасных грузов	93
3.3.	ПЕРЕЧЕНЬ ВОЗМОЖНЫХ ИСТОЧНИКОВ ЧРЕЗВЫЧАЙНЫХ СИТУАЦИЙ БИОЛОГИЧЕСКОЙ ОПАСНОСТИ.....	97
3.4.	ГРАЖДАНСКАЯ ОБОРОНА И ПРЕДУПРЕЖДЕНИЕ ЧС	98
4.	ПЕРЕЧЕНЬ МЕРОПРИЯТИЙ ПО ОБЕСПЕЧЕНИЮ ПОЖАРНОЙ БЕЗОПАСНОСТИ	101
4.1.	ТЕРРИТОРИАЛЬНАЯ ОРГАНИЗАЦИЯ ПРОТИВОПОЖАРНОЙ ДЕЯТЕЛЬНОСТИ	101
4.1.1	Размещение пожаровзрывоопасных объектов	102
4.1.2.	Проходы, проезды и подъезды к зданиям, сооружениям и строениям ...	102
4.1.3.	Противопожарное водоснабжение	104
4.1.4	Противопожарные расстояния между зданиями, сооружениями и лесничествами (лесопарками).....	105
4.1.5	Противопожарные расстояния от зданий и сооружений складов нефти и нефтепродуктов до граничащих с ними объектов защиты.....	105
4.1.6.	Противопожарные расстояния от зданий и сооружений автозаправочных станций до граничащих с ними объектов защиты.....	108
4.1.7.	Противопожарные расстояния от гаражей и открытых стоянок автотранспорта до граничащих с ними объектов защиты	110
5.	ОЦЕНКА ВОЗМОЖНОГО ВЛИЯНИЯ ПЛАНИРУЕМЫХ ОБЪЕКТОВ МЕСТНОГО ЗНАЧЕНИЯ ПОСЕЛЕНИЯ НА КОМПЛЕКСНОЕ РАЗВИТИЕ ТЕРРИТОРИИ	112
6.	ОСНОВНЫЕ ТЕХНИКО-ЭКОНОМИЧЕСКИЕ ПОКАЗАТЕЛИ	113

Приложение 1. Перечень использованных документов.....	115
---	-----

Введение

Проект внесения изменений в Генеральный план муниципального образования Урено-Карлинское сельское поселение Карсунского района Ульяновской области выполнен ООО «ГеоКлевер» по заказу Министерства имущественных отношений и архитектуры Ульяновской области в рамках исполнения государственного контракта от 30.08.2024 № 0168500000624003499.

Основанием для проведения работ является постановление администрации муниципального образования «Карсунский район» Ульяновской области от 28.10.2024 № 955 «О подготовке проекта внесения изменений в Генеральный план муниципального образования Урено-Карлинское сельское поселение Карсунского района Ульяновской области».

Проект внесения изменений в Генеральный план муниципального образования Урено-Карлинское сельское поселение Карсунского района Ульяновской области подготовлен с учетом стратегии социально-экономического развития муниципального образования «Карсунский район» Ульяновской области до 2030 года, положений стратегии пространственного развития Российской Федерации, государственных программ Российской Федерации, национальных проектов, государственных программ Ульяновской области, муниципальных программ, инвестиционных программ субъектов естественных монополий, организаций коммунального комплекса, решений органов местного самоуправления, иных главных распорядителей средств соответствующих бюджетов, предусматривающих создание объектов местного значения, сведений, содержащихся в федеральной государственной информационной системе территориального планирования, сведений из Единого государственного реестра недвижимости, сведений единой электронной картографической основы в виде топографических карт в масштабе 1:25000 и 1:100000, а также цифровых ортофотопланов в масштабе 1:10000 и 1:2000.

Список используемых сокращений

- АЗС – автозаправочная станция
ВЛ – воздушная линия электропередачи;
ВОЛС – волоконно-оптическая линия связи;
г. – город;
г.о. – городской округ;
ГСС – геодезические сети сгущения;
ГО – гражданская оборона;
ГОСТ – государственный стандарт;
д. – дом;
ДОУ – детские образовательные учреждения;
др. – другое;
ЕГРН – Единый государственный реестр недвижимости;
им. – имени;
ИП – индивидуальный предприниматель;
кл. – класс;
КЛ – кабельная линия электропередачи;
кол-во – количество;
ЛОС – локальные очистные сооружения;
ЛЭП – линии электропередачи;
М. – метр;
МКОУ – муниципальное казенное учреждение образования;
МО – муниципальное образование;
МП – муниципальное предприятие;
НПА – нормативно-правовой акт;
ОАО – открытое акционерное общество;
ООО – общество с ограниченной ответственностью;
п. – поселок;
ПАО – публичное акционерное общество;
Пос/смену – посещений в смену;
поселение – Урено-Карлинское сельское поселение Карсунского района
Ульяновской области
ПС – подстанция электрическая;
р. – река;
р.п. – рабочий поселок;
РФ – Российская Федерация;
с. – село;
с/х – сельскохозяйственный;
СЗЗ – санитарно-защитная зона;
СНиП – строительные нормы и правила;
СП – свод правил;

СТО – станция технического обслуживания;

СШ – средняя школа;

т.е. – то есть;

ТКО – твёрдые коммунальные отходы;

ТП – трансформаторная подстанция;

тыс. – тысяча;

ул. – улица;

Ульяновскстат – Территориальный орган Федеральной службы
государственной статистики по Ульяновской области;

чел. – человек;

ЧС – чрезвычайная ситуация;

шт. – штука.

1. КОМПЛЕКСНАЯ ОЦЕНКА И ИНФОРМАЦИЯ ОБ ОСНОВНЫХ ПРОБЛЕМАХ РАЗВИТИЯ ТЕРРИТОРИИ

1.1. Экономико-географическое положение

Муниципальное образование Урено-Карлинское сельское поселение Карсунского района Ульяновской области расположено в юго-восточной части муниципального образования «Карсунский район».

Протяженность территории с севера на юг - 22 км, с запада на восток - 17 км.

С юга граничит с муниципальным образованием Вешкаймский район Ульяновской области, с востока - с муниципальным образованием Карсунское городское поселение Карсунского района Ульяновской области и муниципальным образованием Вальдиватское сельское поселение Карсунского района Ульяновской области, с севера – с муниципальным образованием «Сурский район» Ульяновской области, и с запада с муниципальным образованием «Майнский район» Ульяновской области.

Площадь территории - 442 км², большую часть которой занимают территории лесничества.

Административным центром муниципального образования Урено-Карлинское сельское поселение Карсунского района Ульяновской области является село Урено-Карлинское, которое находится в 20 км от районного центра р.п. Карсун и 75 км от областного центра - г. Ульяновска.

Численность постоянного населения муниципального образования Урено-Карлинское сельское поселение Карсунского района Ульяновской области в 2024 году составляла 1657 человек, все население является сельским.

Ведущие отрасли экономики района - переработка с/х продукции, лесопереработка, деревоперерабатывающая и пищевая промышленность, а также сельское хозяйство и торговля.

По территории поселения проходит река Урень, основной источник питания реки - талые и дождевые воды, подземный сток.

1.2. Административно-территориальное деление

Поселение входит в муниципальное образование «Карсунский район» Ульяновской области.

Административно-территориальные границы муниципального образования Урено-Карлинское сельское поселение Карсунского района Ульяновской области установлены законом Ульяновской области от 13.07.2004 № 043-ЗО № 65-з «О муниципальных образованиях Ульяновской области».

В состав поселения входят следующие населенные пункты:

- село Урено-Карлинское
- село Базарный Урень;
- село Белозерье;
- деревня Грязнуха;

- поселок Ивановский;
- поселок Медянский;
- село Теньковка.

Административный центр поселения – с. Урено-Карлинское.

Сведения о границах муниципального образования Урено-Карлинское сельское поселение Карсунского района Ульяновской области (реестровый номер 73:05-3.5), а также границах населенных пунктов с. Базарный Урень (73:05-4.20), п. Ивановский (реестровый номер 73:05-4.21), с. Теньковка (реестровый номер 73:05-4.22), входящих в его состав, внесены в ЕГРН

1.3. Природно-климатические условия

1.3.1. Климатические условия

Климат территории проектирования умеренно-континентальный с холодной зимой и жарким засушливым летом. Среднегодовая температура воздуха составляет 3,2 °С. Среднемесячная температура воздуха в январе -13°С, в июле +19°С. Самый холодный месяц – январь, с минимумом температуры -47 °С, самый теплый – июль, с максимумом температуры +38°С. Продолжительность безморозного периода 120-130 дней. Первые осенние заморозки начинаются в конце второй декады сентября, последние отмечаются во второй декаде мая.

Вегетационный период (средняя температура воздуха – свыше 5 °С) составляет 170-180 дней.

Среднесуточная температура выше 10°С наступает 30 апреля – 10 мая, заканчивается в сентябре.

Снеготаяние начинается в первой декаде марта и заканчивается в первой декаде апреля. Продолжительность залегания устойчивого снежного покрова 135 дней.

Территория проектирования относится к зоне умеренного увлажнения. Общее количество осадков за год составляет 464 мм, в том числе за вегетационный период 247 мм. Средняя относительная влажность воздуха в летнее время 50-52 %.

Господствующее направление ветров юго-западное со средней скоростью ветра 3,3 м/с.

Климат территории муниципального образования Урено-Карлинское сельское поселение Карсунского района Ульяновской области благоприятен для возделывания сельскохозяйственных культур.

Таблица 1. Роза ветров в муниципальном образовании «Карсунский район» Ульяновской области

Месяц	1	2	3	4	5	6	7	8	9	10	11	12
Ветер	Ю-В	З	З	В	В	З	З	З	З	З	Ю-З	З
Значение, м/с	2,6	2,1	2,1	2,5	2,0	1,8	1,8	1,8	1,5	2,2	2,2	2,3

1.3.2. Рельеф и геология

В геоморфологическом отношении территория поселения относится к Приволжской возвышенности и представляет собой высоко приподнятую равнину, сильно рассеченную овражно-балочной сетью.

Рельеф имеет древнеэрозионный характер. В местах распространения лесных массивов водная эрозия развита в слабой степени. На больших безлесных пространствах эрозионные процессы проявляются значительно сильнее. Особенной неровностью характеризуется крайняя северная и северо-восточная часть района. Овраги большей частью залесены.

Геологическую основу территории проектирования составляют верхнемеловые, третичные и четвертичные образования. В толще мела наблюдаются прослойки глины, аргиллита и мергеля. Наибольший размыв меловых отложений наблюдается в западной части района.

На отложениях верхнего мела залегают третичные отложения - слои нижнесызранского яруса палеогена, представленные опоками и диатомитами.

Выходы опок на поверхность отмечаются почти повсеместно на обрывистых уступах второй надпойменной террасы, а также в отдельных оврагах.

Диатомиты часто залегают на почти горизонтальной поверхности опок на возвышенных участках рельефа. В их толще встречаются прослои опок.

Четвертичные образования на пойменной и надпойменной террасах залегают непосредственно на меловых отложениях, а местами – на опоках палеогена.

Четвертичные образования подразделяются на делювиальные, покровные, аллювиальные и болотные.

Делювиальные образования широко распространены на плато и их склонах, а также на второй надпойменной террасе. Представлены суглинками, иногда супесями, часто с включением гравия и щебенки опоки. Местами отмечаются гнезда песка.

Покровные (эоловые) отложения представлены песками. Аллювиальные отложения прослеживаются на пойме и первой надпойменной террасе. Обычно они залегают непосредственно под почвенным слоем или под торфяными отложениями и представлены суглинками, мелкозернистыми песками и галечниками с песчано-гравийным заполнителем.

Болотные образования представлены торфом. Они имеют значительное распространение и прослеживаются на левобережной и правобережной частях надпойменной террасы.

1.3.3. Гидрография

Территория муниципального образования Урено-Карлинское сельское поселение Карсунского района Ульяновской области входит в состав обширной

Приволжской возвышенности, которая представляет собой высокую равнину, расчленённую речными долинами, оврагами и балками.

Поверхностные водные ресурсы поселения представлены рекой Урень и её безымянных притоков, озёр, многочисленных ручьёв и родников.

Основной источник питания рек – талые и дождевые воды, подземный сток. Ледостав на реках начинается с середины ноября. Толщина льда 40-60 см. Вскрытие реки происходит в апреле и сопровождается ледоходом.

Для хозяйственно-питьевого водоснабжения проектируемой территории водозаборы поверхностных вод не используются.

1.3.4. Гидрология

Гидрогеологические условия характеризуются наличием подземных вод в меловых отложениях и толще опок палеогена, а также в четвертичных (аллювиальных) отложениях. Воды в меловых и палеогеновых отложениях приурочены к трещинам в толще писчего мела и опок.

В пределах плато подземные воды имеют свободную поверхность. Движение вод направлено в сторону рек. Глубина залегания изменяется от 3 до 60 м. Минимальная глубина залегания подземных вод отмечается на дневной поверхности, на склоне второй надпойменной террасы р.Сюксом, максимальная – на возвышенных участках плато.

Подземные воды коренных пород имеют гидравлическую связь с водами аллювия пойменной и первой надпойменной террас. Воды эксплуатируются шахтными колодцами и буровыми скважинами.

По химическому составу воды коренных пород пресные, умеренно жесткие, жесткие и очень жесткие.

В аллювиальных отложениях грунтовые воды приурочены к пескам и галечникам. Они залегают на глубине 0-4 м от дневной поверхности. Воды пресные.

Водовмещающие породы - опока, песчаник. Водоносный горизонт имеет безнапорный характер. Питание осуществляется за счет инфильтрации атмосферных осадков в местах выхода песков и трещиноватых опок на дневную поверхность, разгрузка осуществляется гидросетью р. Сызганки и ее притоков. Воды имеют практическое значение как источник хозяйственно-питьевого водоснабжения в поселении.

1.3.5. Инженерно-геологические условия

Из опасных геологических процессов для территории муниципального образования Урено-Карлинское сельское поселение Карсунского района Ульяновской области характерны процессы овражной и водной эрозии.

По природно-сельскохозяйственному районированию России территория землепользования района относится к Среднерусской Провинции лесостепной зоны.

На территории поселения в основном сформировались почвы типа серые лесные, чернозём оподзоленный выщелоченный, дерново-карбонатные и дерново-подзолистые, в долинах рек - аллювиальные пойменные. Серые лесные почвы сформировались в условиях нормального увлажнения под воздействием травянистой и лесной растительности. Они имеют слабокислую реакцию (рН 5,5—6,8), серый цвет, элювиальные горизонты, горизонты вымывания с железом буроватого цвета, комковатую структуру. К черноземам их приближает большое количество гумуса (3-5%). Эти почвы имеют полупромывной тип водного режима.

В серых лесных почвах формируются следующие генетические горизонты; АО - темно-бурый, комковатый (0,2-0,3 м); А1 - серый, комковато-пылеватый, суглинистый (0,3-0,4 м); А2 - светло-серый, бесструктурный, легкосуглинистый; темно-бурый, призматический, часто щебнистый.

Оподзоленные выщелоченные черноземы отличаются от других тем, что у них происходит вымывание и выщелачивание тонкодисперсных и растворимых веществ из верхних гумусированных горизонтов в нижние - иллювиальные. Они располагаются в районах, где повышенное количество влаги, легкий механический состав, хорошая дренированность поверхности. Каждый почвенный тип подразделяется на подтипы, роды, виды, разновидности, разряды.

Почвы характеризуются одновременным развитием, дернового и ослабленного подзолистого процессов. Аллювиальные почвы приурочены к пойменным территориям. Все свойства почв, в конечном счете, обуславливают почвенное плодородие и урожай с/х культур.

1.4. Природно-ресурсный потенциал

1.4.1. Ландшафт

Ландшафт основной части Карсунского района типично лесостепной, с выраженными двумя ступенями рельефа – высокой и низкой. На высоких плато местами сохранились лесные массивы. Низкое плато представляет распаханый чернозём; на склонах развиты оползни, много оврагов, встречается карст. На востоке сохранились участки первичных ковыльных степей.

На территории района располагается несколько особо охраняемых природных территорий, формирующих ландшафт региона.

1.4.2. Лесосырьевые ресурсы

На территории муниципального образования Урено-Карлинское сельское поселение Карсунского района Ульяновской области расположены территории Карсунского (реестровый номер 73:05-6.64 и Майнского лесничеств (реестровый номер 73:00-15.8).

Согласно Лесного плана Ульяновской области Карсунское и Майнское

лесничества относятся к зоне использования лесов для заготовки древесины арендаторами. Также к данной зоне планируемого освоения лесов относится часть Инзенского лесничества. Территории лесничеств относятся к лесостепному району европейской части Российской Федерации.

Приоритетными видами использования лесов в данной зоне являются: заготовка древесины, осуществление видов деятельности в сфере охотничьего хозяйства, ведение сельского хозяйства, выращивание посадочного материала лесных растений (саженцев, сеянцев).

Пространственное расположение рубок в границах лесного фонда по территории Ульяновской области располагается неравномерно: 74% от общего объема заготовки древесины приходится на 8 лесничеств - Барышское, Вешкаймское, Инзенское, Карсунское, Кузоватовское, Майнское, Николаевское, Старомайнское.

На территории Карсунского лесничества в настоящее время организовано тушение лесных пожаров силами ЛПС I типа «Карсун», которая находится в ведении созданного в 2020 году учреждения – ОГАУ «Карсунский лесхоз».

1.4.3. Особо охраняемые природные территории

На территории муниципального образования Урено-Карлинское сельское поселение расположена особо охраняемая природная территория памятник природы регионального значения «Реликтовые растения».

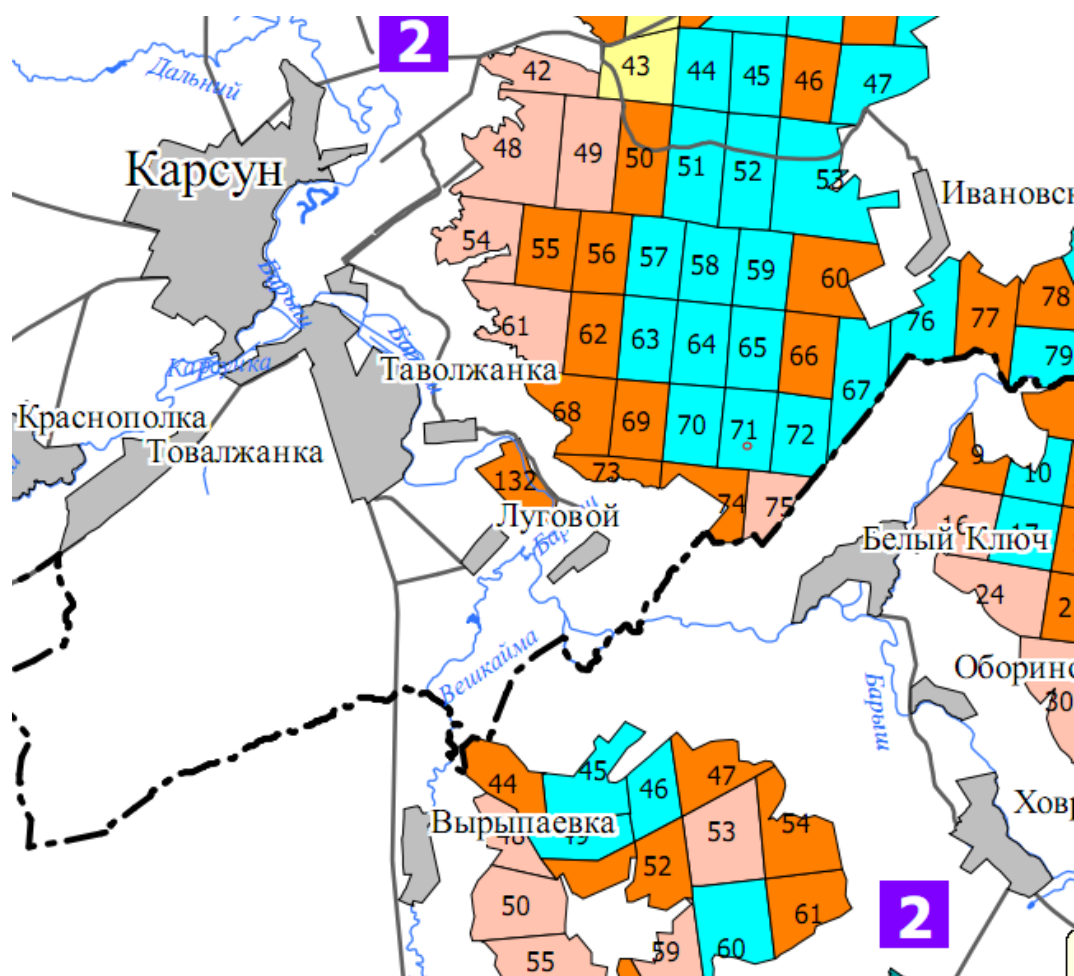


Рисунок 1. Карта-схема расположения памятника природы Ульяновской области Реликтовые растения

Памятник природы расположен в квартале 71 Карсунского участкового лесничества Карсунского лесничества и граничит с землями СХПК «Усть-Карсунское». Сведения о границах памятника природы Ульяновской области Реликтовые растения внесены в ЕГРН с реестровым номером 73:05-6.79.

Реликтовые сосны имеют возраст 60 лет. Сосны имеют округлую ажурную крону, свидетельствующую о прекращении роста в высоту. Состояние реликтовых сосен удовлетворительное.

Основным объектом охраны Памятника природы являются сосны шестидесятилетние.

На территории Памятника природы запрещаются любые виды деятельности, если они противоречат целям создания Памятника природы или причиняют вред природным комплексам и их компонентам, в том числе:

- проведение сплошных рубок лесных насаждений, а также выборочных рубок, если это влечет за собой нарушение сохранности памятника природы;
- распашка земель;
- выпас скота;

- любые хозяйственные работы, ведущие к ухудшению состояния памятника.

1.4.4. Почвенные ресурсы

Почвенный покров Ульяновской области имеет две особенности.

Первая связана с географическим положением: так как Ульяновская область находится в лесостепной зоне, поэтому основной фон составляют лесные (серые лесные, подзолистые) и степные (оподзоленные и выщелоченные, долинные, обыкновенные и тучные чернозёмы) почвы.

Вторая особенность связана с геологическим строением, рельефом и гидрографией, что предопределяет формирование особых типов почв (карбонатных, солонцов и солодей, пойменных и болотных).

Общую характеристику почвенного покрова сельхозугодий можно дать по упрощенной схеме, выделив (по максимальным площадям) 3 типа – черноземные, серые лесные и дерново-карбонатные:

1. Черноземные почвы – 64,2%;
2. Серые лесные почвы – 22,8%;
3. Дерново-карбонатные почвы – 5,4%.

Черноземы, составляющие основу пахотных земель, распространены по всей области, среди них преобладают выщелоченные и типичные черноземы.

Вторым наиболее распространенным типом почв на территории области являются серые лесные почвы. Местами наибольшего распространения этих почв являются западный и юго-западный районы области. Почти 62% этих почв представлены темно-серыми почвами, которые по свойствам и плодородию ближе к черноземам.

Дерново-карбонатные почвы занимают незначительную площадь в правобережной части области. Наиболее крупные их площади встречаются в южных районах. Эти почвы богаты гумусом, хорошо насыщены основаниями, имеют щелочную реакцию почвенной среды, но сильно щебенчатые и характеризуются неустойчивым водным режимом.

Негативное воздействие оказывают тяжёлые металлы и другие загрязнители в почвах.

Наблюдения за содержанием тяжелых металлов в пахотных почвах Ульяновской области стали проводиться с 1995 года. К настоящему времени проведены два цикла (VI и VII) по определению загрязненности пахотных почв области отдельными тяжелыми металлами. Оценка пахотных почв по содержанию тяжелых металлов в почвах проводилась с учетом гранулометрического состава и кислотности почвы в соответствии с Методическими указаниями по проведению комплексного мониторинга плодородия почв земель сельскохозяйственного назначения (1993).

Почва, являясь основным накопителем химических веществ техногенной природы и фактором передачи инфекционных и паразитарных заболеваний,

может оказывать неблагоприятное влияние на условия жизни населения и его здоровье.

В пределах Западного возвышенно-равнинного почвенно-экологического округа выделяются два почвенно-экологических района: Инзенско-Сурский и Инзенско-Сызранский.

Территория МО «Карсунский район» относится к Инзенско-Сурскому почвенно-экологическому району с преобладанием серых, светло-серых лесных почв и чернозёмов выщелоченных.

Почвообразующими породами являются пески, песчаники, опоки, диатомиты палеогена. Четвертичные отложения представлены маломощными чехлами песчано-суглинистого делювия и аллювиальными отложениями пойм.

В бассейне р. Инзы интенсивно проявляется суффозия, т.к. этому способствует наличие тонкозернистых горизонтов. В результате суффозии формируется микрорельеф (блюдца, воронки, провалы). На выходах песков на поверхность наблюдается бугристый эоловый рельеф.

Экологический район обеспечен подземными водами и расположен в пределах двух гидрогеологических районов: Центрального района палеогеновых вод и Северо-Западного района каменноугольных подземных вод. Воды палеогена отличаются хорошими питьевыми качествами. Каменноугольные воды добываются со значительных глубин.

В пределах почвенно-экологического района находятся четыре болотных массива: Засурский и Кададинско-Узинский (в северной части), а также Инзенско-Кузнецкий (на западе и юго-западе) и Карсунско-Сенгилевский (на востоке).

Карсунско-Сенгилеевский болотный массив приурочен к песчаным палеогеновым отложениям верхнего плато и имеет ограниченное распространение мезотрофных и мезоолиготрофных сфагновых болот.

В почвенном отношении экологический район характеризуется развитием древовидных и густодревовидных сочетаний светло-серых, серых и тёмно-серых лесных почв глинистого и среднесуглинистого гранулометрического состава, а также серых лесных почв, чернозёмов выщелоченных и чернозёмов типичных карбонатных. Приозерные и приболотные кольцевые сочетания представлены различными подтипами серых лесных почв и болотными почвами. Имеют место округло-пятнистые западинные комплексы серых лесных и серых лесных оглеенных почв. Черноземы оподзоленные встречаются в комплексе со светло-серыми лесными почвами.

Основной фон экологического района составляют серые лесные почвы среднесуглинистого и глинистого гранулометрического состава. В основном это лесной район с небольшими площадями пашни. Подверженность водной эрозии и дефляции в пределах района наблюдается на территории Карсунского района (Западный почвенно-эрозионный район), где имеется возвышенный двухъярусный рельеф и эродированность почв достигает 25-50%. В

агропроизводственном отношении район является удовлетворительным.

1.4.5. Животный мир

На территории области встречается 70 видов млекопитающих, 9 видов пресмыкающихся, 10 - земноводных, 55 - рыб, зарегистрировано пребывание 274 видов птиц. Богат видовой состав насекомых. Только пчел зарегистрировано более 300 видов, бабочек - около 2000 видов, жесткокрылых (жуков) - около 3000 видов.

Общий видовой состав насекомых доходит до 20000 видов.

Перечень охотничьих видов животных, обитающих на территории области, насчитывает 30 видов млекопитающих и 40 видов птиц.

38 видов животных, зарегистрированных на территории Ульяновской области, занесены в Красную книгу РФ.

На территории Карсунского района основной категорией среды обитания охотничьих ресурсов являются сельхозугодья - 56,07% от общей площади. Среди классов среды обитания охотничьих ресурсов преобладают пашни - 54,55% от общей площади. Непригодными для ведения охотничьего хозяйства являются 4,10% территории района.

Основными охотничьими видами на территории Ульяновской области являются пушные (заяц, лисица, бобр, куница), копытные (лось, косуля, кабан) и пернатые виды охотничьих ресурсов.

Имеются незначительные количества второстепенных видов охотничьих ресурсов – лесной хорек, куница лесная, норка, сурок-байбак, бобр европейский, ондатра, хомяк.

В Ульяновской области наиболее востребованными видами охот являются охота на вальдшнепа, копытных, утку, зайца, лисицу.

Промышленный вылов рыбы на территории Карсунского района не ведется.

1.4.6. Растительность

Флора Ульяновской области в настоящее время насчитывает 1536 вида высших сосудистых растений. В последние годы список флоры пополнился несколькими видами заносных растений (чередой лучистой, чередой облиственной, подсолнечником сероватым), а также вновь обнаруженными в естественных растительных сообществах ковылем Коржинского, ферулой Каспийской, шивкерей подольской, черемухой донской и Гмелина, овсяницей листовой.

Во флоре области травянистые растения представлены 1412 видами, деревья – 28 видами, кустарники – 60, полукустарники – 36, мохообразные – 193, лишайники – 230.

По состоянию на 2009 год 20 видов растений, произрастающих на территории Ульяновской области, занесены в Красную Книгу Российской Федерации:

Кроме того, встречаются 3 вида грибов, занесенных в Красную Книгу России: грифолла курчавая (гриб-банан), рогатик пестиковый, ежевик коралловидный. Из лишайников – либерия легочная.

Важная группа редких видов – реликтовые растения. Таких видов насчитывается 30. Среди них: ветреничка алтайская, овсяница лесная, брусника, глобулярия крапчатая, багульник болотный, клюква болотная, болотный мирт и др.

В Ульяновской области произрастают такие таежные и тундровые растения, как плаун булавовидный и годичный, ель обыкновенная, ива лапландская, линнея северная и др. Выходцами из степной и полупустынной зоны являются: хвойник двухконсовый, ферулла каспийская, крепкоплодник сирийский.

Основными лесообразующими породами лесов Ульяновской области являются сосна, дуб, береза, осина. Площадь с преобладанием хвойных пород составляет 41% от всей лесопокрытой площади, твердолиственных - 10%, мягколиственных - 49%.

1.4.7. Минерально-сырьевые ресурсы

Карсунский район обладает хорошим потенциалом и определенными геологическими предпосылками по выявлению различных полезных ископаемых.

В районе имеются залежи полезных ископаемых: песка, опоки, глины, диатомитов, мергеля, мела, торфа.

Конкурентоспособность месторождений местных материалов зависит от геологических характеристик и экономических условий их расположения. Среди геологических параметров на экономическую эффективность влияют глубина залегания и мощность полезной толщи. Экономические критерии конкурентоспособности полезных ископаемых сводятся к расстояниям до потребителей продукции, наличия источников электроснабжения и водоснабжения, автодорог и др.

1.5. Культурное наследие

1.5.1. Историческая справка

Село Урено-Карлинское было основано в 1649 году в ходе строительства Симбирской черты как казачья слобода и получило название Уренская Карлинская Слобода. Первыми жителями слободы были казаки-переводенцы с реки Карлы, защищавшие Карлинскую черту. В 1670 году местные жители поддержали восстание Степана Разина. В 1697 году казаков с семьями переселили в город Азов, а слобода стала владельческим селом.

Село Белозерье как, Белозерская слобода основана в 1653 году конными казаками, переведенными сюда из Уренского острога (город Уренска (ныне село Базарный Урень)), для несения охранной службы. В конце XVII века казаки были переселены в г. Азов, и Белозерская Слобода, по указу Петра I, была передана в частные руки.

1.5.2. Объекты культурного наследия

На территории муниципального образования Урено-Карлинское сельское поселение Карсунского района расположено: 3 объекта культурного наследия регионального значения, 1 объект культурного наследия местного значения.

Таблица 2. Перечень объектов культурного наследия на территории муниципального образования Урено-Карлинское сельское поселение Карсунского района Ульяновской области

№ п/п	Адрес объекта культурного наследия	Наименование объекта культурного наследия	Историко-культурное значение объекта культурного наследия	Приказ Министерства культуры РФ о регистрации его в Реестре	НПА об утверждении границы территории и объекта культурного наследия	НПА об утверждении зоны охраны объекта культурного наследия	Защитная зона
1	2	3	4	5	6	7	8
1	Карсунский район, с. Базарный Урень, ул. Церковная, 28	Здание земской школы, 1915 г.	Местного значения	Приказ Министерства культуры Российской Федерации от 07.10.2015 № 4155-р	-	-	200 метров от линии внешней стены памятника
2	Карсунский район, с. Базарный Урень	Церковь Святой Троицы Утрачена	Регионального значения	Министерства культуры Российской Федерации от 05.12.2017 № 130426-р	-	-	200 метров от линии внешней стены памятника
3	Карсунский	Усадьба	Регионального	Приказ Министерства	-	-	200 метров

№ п/п	Адрес объекта культурного наследия	Наименование объекта культурного наследия	Историко-культурное значение объекта культурного наследия	Приказ Министерства культуры РФ о регистрации его в Реестре	НПА об утверждении границы территории и объекта культурного наследия	НПА об утверждении зоны охраны объекта культурного наследия	Защитная зона
1	2	3	4	5	6	7	8
	район, с. Теньковка, ул. Большая, 61		значения	тв а культуры Российской Федерации от 20.12.2017 № 137280-р			от линии внешней стены памятника
4	Карсунский район, с. Урено-Карлинское	Барский дом Утрачен	Регионального значения	Приказ Министерства культуры Российской Федерации от 11.12.2017 №131176-р	-	-	200 метров от линии внешней стены памятника

1.5.3. Мероприятия по сохранению объектов культурного наследия

Согласно статье 16 Федерального закона от 06.10.2003 № 131-ФЗ «Об общих принципах организации местного самоуправления в Российской Федерации» к полномочиям органов местного самоуправления муниципального образования относятся сохранение, использование и популяризация объектов культурного наследия (памятников истории и культуры), находящихся в собственности муниципального образования, охрана объектов культурного наследия (памятников истории и культуры) местного (муниципального) значения, расположенных на территории муниципального образования.

Согласно статье 11 Федерального закона от 14.01.1993 № 4292-1 «Об увековечивании памяти погибших при защите Отечества» к полномочиям органов местного самоуправления, осуществляющих работу по увековечиванию памяти погибших при защите Отечества относится осуществление мероприятий по содержанию в порядке и благоустройству воинских захоронений, мемориальных сооружений и объектов, увековечивающих память погибших при защите Отечества, которые находятся на их территориях, а также работы по

реализации межправительственных соглашений по уходу за захоронениями иностранных военнослужащих на территории Российской Федерации.

Согласно п. 18 постановления Правительства Российской Федерации от 12.09.2015 № 972 «Об утверждении Положения о зонах охраны объектов культурного наследия (памятников истории и культуры) народов Российской Федерации и о признании утратившими силу отдельных положений нормативных правовых актов Правительства Российской Федерации» утвержденные границы зон охраны объекта культурного наследия, режимы использования земель и градостроительные регламенты в границах данных зон обязательно учитываются и отображаются в документах территориального планирования, правилах землепользования и застройки, документации по планировке территории (в случае необходимости в указанные документы вносятся изменения в установленном порядке).

Требования и ограничения, выполнение которых обеспечивает сохранность и развитие объектов культурного наследия и выявленных объектов культурного наследия устанавливает Федеральный закон от 25.06.2002 №73-ФЗ «Об объектах культурного наследия (памятники истории и культуры) народов РФ».

Основные мероприятия в части охраны культурного наследия:

1) обеспечение соблюдения режимов использования охранных зон и зон регулирования застройки и хозяйственной деятельности применительно к объектам культурного наследия, находящихся в собственности муниципального образования, и оказание содействия в соблюдении режимов использования охранных зон и зон регулирования застройки и хозяйственной деятельности применительно к объектам культурного наследия, находящихся на территории муниципального образования;

2) постановка на кадастровый учёт территорий всех объектов культурного наследия в границах муниципального образования, а также их охранных зон;

3) информирование уполномоченных органов о фактах нарушений законодательства об охране культурного наследия;

4) учет границ территорий объектов культурного наследия и охранных зон в документации по планировке территорий;

5) проведение работ по сохранению и восстановлению объектов культурного наследия, находящихся в муниципальной собственности;

6) создание базы данных об объектах культурного наследия на территории муниципального образования, включающей описание объекта, фотоматериалы, схемы размещения, правоустанавливающие документы и т.д.;

7) обозначение объектов культурного наследия на местности – установка указателей, дорожных знаков, информационных щитов, схем расположения объектов и маршрутов к ним;

8) создание благоприятной среды для привлечения инвестиций по реализации мероприятий по спасению, сохранению, ремонту и реставрации, приспособление объектов культурного наследия для современного использования.

1.6. Социально-экономическое развитие

1.6.1. Экономическая база

1.6.1.1. Агропромышленный комплекс

По преобладающему характеру сельскохозяйственной специализации Карсунский район отнесен схемой территориального планирования Ульяновской области к зоне мясомолочного животноводства, зерноводства, овощеводства, птицеводства.

Таблица 3. Перечень с/х предприятий, осуществляющих деятельность на территории муниципального образования Урено-Карлинское сельское поселение Карсунского района Ульяновской области

№ п/п	Наименование сельскохозяйственного товаропроизводителя	Адрес предприятия	Примечание
1	2	3	4
1	ООО «Ника»	с. Урено-Карлинское	Посевная площадь 2010 га

1.6.1.2. Промышленность

На территории муниципального образования Урено-Карлинское сельское поселение Карсунского района Ульяновской области отсутствуют объекты промышленности.

1.6.1.3. Малое и среднее предпринимательство. Потребительский рынок

На территории муниципального образования Урено-Карлинское сельское поселение Карсунского района Ульяновской области расположены следующие объекты торговли.

Таблица 4. Перечень объектов торговли, осуществляющих деятельность на территории муниципального образования Урено-Карлинское сельское поселение Карсунского района Ульяновской области

Наименование предприятия	Тип предприятия	Местоположение	Торговая площадь, м ²
1	2	3	4
ИП Муленков В.А. магазин «Наташа»	Продовольственные и не продовольственные товары	с.Белозерье ул. Совхозный поселок 41А 73:05:021207:19	36

Внесение изменений в генеральный план муниципального образования Урено-Карлинское сельское поселение Карсунского района Ульяновской области. Материалы по обоснованию внесения изменений. Том I

Наименование предприятия	Тип предприятия	Местоположение	Торговая площадь, м ²
1	2	3	4
ИП Куродоева Н.А. магазин «Все для Вас»	Продовольственные и не продовольственные товары	с.Белозерье ул. Совхозный посёлок 42 73:05:021207:4	35
ИП Куродоева Н.А. киоск	Продовольственные товары	с.Белозерье ул. Садовая 4 кадастровый номер номер на карте не найден	17,5
ИП Куродоева Н.А. киоск	Продовольственные товары	с.Белозерье ул.Польская середка 2 кадастровый номер номер на карте не найден	17,5
ООО «Кооператор» магазин	Продовольственные и не продовольственные товары	с.Белозерье ул. Большая дорога 177 кадастровый номер номер на карте не найден	30
ИП Куродорева Н.А. киоск	Продовольственные и не продовольственные товары	с.Урено-Карлинское ул. Советская 2 А кадастровый номер номер на карте не найден	20
ИП Пугачев А.Г. киоск	Продовольственные и не продовольственные товары	с. Урено-Карлинское ул. Полевая 14А кадастровый номер на карте не найден	20
ООО «Промкомбинат» «Товары повседневного спроса» магазин	Продовольственные и не продовольственные товары	с. Урено-Карлинское ул. Советская 2А 73:05:021104:207	30
ИП Колмыков В.В. магазин	не продовольственные товары	с. Урено-Карлинское ул. Полевая 40К	30

Наименование предприятия	Тип предприятия	Местоположение	Торговая площадь, м ²
1	2	3	4
		кадастровый номер номер на карте не найден	
ИП Связова С.В. магазин	не продовольственные товары	с. Урено-Карлинское ул. Полевая 40Б кадастровый номер номер на карте не найден	33
АО «Тандер» Супермаркет «Магнит»	Продовольственные и не продовольственные товары	с. Урено-Карлинское ул. Полевая 40Л 73:05:021106:584	600
ИП Ерофеева В.Н. магазин	Продовольственные и не продовольственные товары	с. Базарный Урень ул. Советская 12/3 кадастровый номер номер на карте не найден	30
ИП Володина Н.А. киоск	Продовольственные и не продовольственные товары	с. Теньковка ул. Базарная 28А 73:05:020708:146	19
ООО «Идеал вкуса» Гостиничный комплекс «Sunday»	Летнее кафе. Кафе в здании гостиницы	с. Урено-Карлинское ул. Полевая 40 73:05:021106:257	25 50
Кафе «Уют»	Кафе	с. Урено-Карлинское с. Урено-Карлинское ул. Школьная 1А 73:05:021106:79	25
Кафе «Чайхана»	Кафе	с. Урено-Карлинское ул. Конечная 1 «Б» 73:05:021105:120	20

1.6.1.4. Туристический комплекс

На территории муниципального образования Урено-Карлинское сельское поселение расположен гостиничный комплекс «Sunday» по адресу с. Урено-Карлинское, ул. Полевая.

1.7. Население

Согласно данным Федеральной службы государственной статистики по Ульяновской области (Ульяновскстат) численность населения на 01.01.2024 в муниципальном образовании Урено-Карлинское сельское поселение Карсунского района Ульяновской области составляет 1657 человек.

Таблица 5. Динамика численности населения за последние 5 лет

Показатели	Ед. изм.	2020	2021	2022	2023	2024
1	2	3	4	5	6	7
Оценка численности населения на 1 января текущего года	чел.	1883	1817	1764	1673	1657
Число родившихся (без учета мертворожденных)	чел.	24	17	9	12	
Число умерших	чел.	60	49	52	45	
Естественный прирост (убыль)	чел.	-36	-32	-43	-33	
Общий коэффициент рождаемости	‰	13	10	5.3	7.2	
Общий коэффициент смертности	‰	32	27	30.4	27	
Общий коэффициент естественного прироста (убыли)	‰	-36	-32	-43	-33	

1.7.1. Прогноз численности населения

В соответствии с Методическими рекомендациями по разработке проектов схем территориального планирования муниципальных районов, генеральных планов городских округов, муниципальных округов, городских и сельских поселений (проектов внесения изменений в такие документы), утвержденными Приказом Министерства экономического развития Российской Федерации от 06.05.2024 № 273, одним из базовых показателей документа территориального

планирования муниципального образования является численность постоянного населения на первую очередь и расчетный срок.

Техническим заданием установлены I очередь – 2034 год, расчетный срок – 2044 год.

Базовые показатели определяются на основе положений Стратегии социально-экономического развития муниципального образования и местных нормативов градостроительного проектирования.

В связи с отсутствием Стратегии социально-экономического развития муниципального образования Урено-Карлинское сельское поселение Карсунского района Ульяновской области на I очередь и на расчетный срок, численность населения определена по фактической численности постоянного населения по данным Федеральной службы государственной статистики по Ульяновской области (Ульяновскстат) на 01.01.2024. Таким образом на I очередь и на расчетный срок численность населения составит 1657 человек.

1.7.2. Система расселения

Наряду с решением комплексных проблем организации и развития поселения возникает необходимость разработки относительно частных, но весьма актуальных отраслевых задач. Среди них первостепенная — расселение населения. Население — непосредственный участник производственной деятельности (в качестве трудовых ресурсов) и вместе с тем — потребитель материальных и духовных благ.

Поэтому проблема организации перспективного расселения в районе, связанная с формированием окружающей человека среды, имеет большое социальное, экономическое и экологическое значение. Исходя из этого, в процессе планировочной организации перспективного расселения учитывается множество взаимодействующих факторов, влияющих на пути его развития и конечную цель, которая определяется в соответствии с будущими потребностями общества.

Село Урено-Карлинское расположено между двумя центрами Карсунского района р.п. Карсун и р.п. Языково.

Схемой территориального планирования Ульяновской области на территории Карсунского района на основе существующих и проектных транспортных коридоров определены второстепенные планировочные оси Ульяновской области: планировочная ось Урено-Карлинское – Карсун – Инза, формируется на основе существующей автодороги областного значения, предлагаемой к продлению в Пензенскую область; планировочная ось Вальдиватское – Карсун – Вешкайма – Барыш – Николаевка – Павловка и далее в Саратовскую область, формируется на основе существующей автомобильной дороги областного значения и пересекает меридионально всю западную часть области.

На основе Стратегии социально-экономического развития Ульяновской

области определена структура опорных центров хозяйственной деятельности: р.п. Карсун включен в центр приоритетного развития базовых отраслей экономики как хозяйственный центр с размещением средних и малых предприятий стройиндустрии, агропромышленного и лесопромышленного комплексов; р.п. Языково определен одним из опорных центров санаторно-курортной деятельности в Ульяновской области.

В туристско-рекреационную зону с определением направления развития туристско-рекреационной и лечебно-оздоровительной деятельности включены участки Языково-Карсунской зоны с центрами в рп. Карсун и рп. Языково – культурно-познавательный и событийный туризм, долговременный отдых. В селе Прислониха (бывшее с. Богоявленское) предлагается организация историко-культурного заповедника федерального значения «Прислониха – родина А.А. Пластова». В р.п. Карсун – организация музея-заповедника «Исторический город Карсун».

Исторически структура расселения формировалась в виде осей расселения по берегам рек и вдоль автомобильных дорог.

В целях обеспечения реализации на территории Ульяновской области Стратегии пространственного развития Российской Федерации, утвержденной распоряжением Правительства Российской Федерации от 28.12.2024 № 4146-р, постановлением Правительства Ульяновской области от 06.04.2023 № 147-п утвержден перечень опорных населенных пунктов Ульяновской области и населенных пунктов, расположенных на прилегающих к ним территориях.

Все населенные пункты, входящие в состав МО «Карсунский район», определены как сельские территории, а р.п. Карсун является опорным населенным пунктом.

В районе наблюдается общий для Российской Федерации процесс исчезновения малых населенных пунктов, охватывающий преимущественно места, удаленные от районного центра. В них зачастую отсутствуют как производственные предприятия, так и учреждения повседневного пользования, что обуславливает отток населения и концентрацию его в опорных центрах. В ближайшую перспективу, многие населенные пункты с численностью населения до 10 человек могут прекратить свое существование.

Подавляющее большинство населения Карсунского района (30,4 %) проживает в населенных пунктах людностью более 5000 чел., с людностью более 500 жителей — 79,1 %, более 200 жителей – 95,7 %.

Населенные пункты равномерно размещены по территории поселения. Плотность населения составляет 12 человек на 1 км².

1.8. Жилищный фонд

По состоянию на 01.01.2019 в муниципальном образовании Урено-Карлинское сельское поселение Карсунского района Ульяновской области

площадь жилищного фонда составляла 77,9 тыс. м². Средняя жилищная обеспеченность на 01.01.2024 года составляет 47 м² на человека.

1.9. Учреждения и предприятия обслуживания населения

1.9.1. Учреждения здравоохранения регионального значения

Лечебно-профилактическую помощь населению на территории поселения оказывают фельдшерско-акушерские расположенные на территории с. Белозерье (ул. Нижняя Околица, 26), с. Урено-Карлинское (ул. Полевая, 16), с. Базарный Урень (ул. Базарная 27) и с. Теньковка (ул. Молодежная, 1).

1.9.2. Учреждения социального обслуживания регионального значения

На территории муниципального образования Урено-Карлинское сельское поселение Карсунского района Ульяновской области объекты обслуживания населения федерального и регионального значения отсутствуют.

1.9.3. Учреждения образования местного значения муниципального района

На территории на территории муниципального образования Урено-Карлинское сельское поселение расположено 3 общеобразовательных учреждения, на территории с. Белозерье (ул. Нижняя Околица д. 25), с. Теньковка (ул. Базарная, д. 27) и с. Урено-Карлинское (ул. Холмогорская д.39).

Таблица 6. Сведения о существующих объектах образования территории муниципального образования Урено-Карлинское сельское поселение

Наименование объекта	Адрес	Количество мест	Состояние
1	3	4	
Муниципальное казённое общеобразовательное учреждение Уренокарлинская средняя школа им. Героя Советского Союза И.Т.Пименова	Ульяновская область, Карсунский район, с. Урено-Карлинское, ул. Холмогорская слобода д.39 73:05:021107:307	192	требуется ремонта
Муниципальное казённое общеобразовательное учреждение Теньковская средняя школа	Ульяновская область, Карсунский район, с. Теньковка, ул. Базарная д.27 73:05:020707:165	198	удовлетворительное

Наименование объекта	Адрес	Количество мест	Состояние
1	3	4	
Муниципальное казённое общеобразовательное учреждение Белозерская средняя школа	Ульяновская область, Карсунский район, с. Белозерье, ул. Нижняя околица, д.25 73:05:021208:319	240	требуется ремонта
Дошкольная группа «Светлячок» МКОУ Белозерская средняя школа	Ульяновская область, Карсунский район, с. Белозерье, ул. Совхозный поселок, д.30	20	удовлетворительное
Дошкольная группа «Василек» МКОУ Уренокарлинская средняя школа им. И.Т.Пименова	Ульяновская область, Карсунский район, с. Урено-Карлинское, ул. Полевая, д.33	30	удовлетворительное
Дошкольная группа «Рябинка» МКОУ Теньковская средняя школа	Ульяновская область, Карсунский район, с. Теньковка, ул. Базарная д.27 73:05:020707:165	15	-

1.9.4. Учреждения культуры и досуга местного значения муниципального района

На территории поселения в сфере культуры и досуга свою деятельность осуществляют 4 библиотеки и 4 сельских клуба.

Таблица 7. Сведения о существующих объектах в области культуры и искусства

Наименование объекта	Местоположение	Количество посадочных мест концертного/читального зала, мест	Объем библиотечного фонда, тыс. томов
1	2	3	4
Урено-Карлинский СДК	Ул. Советская, 137	120	

Наименование объекта	Местоположение	Количество посадочных мест концертного/читального зала, мест	Объем библиотечного фонда, тыс. томов
1	2	3	4
Урено-Карлинская сельская библиотека	село Урено - Карлинское, улица Советская, дом 137	30	5056
Теньковский СДК	Ул. Базарная, д.17	200	
Теньковская сельская библиотека	село Теньковка, улица Базарная, дом 27	10	6016
Белозерский СДК	пер. Совхозный, д.1	300	
Белозерская сельская библиотека	село Белозерье, ул. Совхозный переулок, дом 1А	20	6798

1.9.5. Объекты физической культуры и спорта местного значения муниципального района

На территории муниципального образования Урено-Карлинское сельское поселение Карсунского района Ульяновской области находится 9 спортивных сооружений, в том числе 6 плоскостных сооружения и 3 спортивных зала.

1.10. Транспортная инфраструктура

1.10.1. Внешний транспорт

Автомобильный транспорт

На территории поселения автомобильные дороги федерального значения отсутствуют, имеются автомобильные дороги регионального и межмуниципального значения Ульяновской области.

Таблица 8. Перечень автомобильных дорог регионального и межмуниципального значения Ульяновской области, расположенных на территории муниципального образования Урено-Карлинское сельское поселение Карсунского района

Идентификационный номер дороги	Наименование дороги	Адрес начала участка, км	Адрес конца участка, км	Протяженность общая, км	Тип покрытия, протяженность, км
1	2	3	4	5	6
Федеральные					
00 ОП ФЗ Р-178	Р-178 Саранск - Сурское - Ульяновск	141,0	157,0	16	асфальтобетон, 16,0
Региональные					

Внесение изменений в генеральный план муниципального образования Урено-Карлинское сельское поселение Карсунского района Ульяновской области. Материалы по обоснованию внесения изменений. Том I

Идентификационный номер дороги	Наименование дороги	Адрес начала участка, км	Адрес конца участка, км	Протяженность общая, км	Тип покрытия, протяженность, км
1	2	3	4	5	6
73 ОП РЗ К-1430	Барыш - Инза - Карсун - Урено-Карлинское	126	141	15	асфальтобетон, 15,0
73 ОП РЗ К-1432	Урено-Карлинское - Чуфарово - Вешкайма - Барыш	0	9	9	асфальтобетон, 9,0
Межмуниципальные					
73 214 ОП МЗ Н-004	Урено-Карлинское - Теньковка	0	6,9	6,9	асфальтобетон, 6,9
73 214 ОП МЗ Н-018	«Барыш - Инза - Карсун - Урено-Карлинское» - Ивановский	0	1,64	1,64	щебень, 1,64
73 244 ОП МЗ Н-003	«Усть-Урень - Астрадамовка - Шатрашаны» - Кезьмино	0	2	1,0	асфальтобетон, 1,0

Таблица 9. Мостовые сооружения на территории муниципального образования Урено-Карлинское сельское поселение Карсунского района Ульяновской области

№ п/п	Идентификационный номер дороги	Наименование дороги	Ближайший населенный пункт	Пересекаемое препятствие
1	2	3	4	6
1	73 214 ОП МЗ Н-004 (2+755)	Урено-Карлинское - Теньковка	с. Базарный Урень	р. Урень
2	73-214 ОП МР 022 (0+631)	Урено-Карлинское - Теньковка	с. Теньковка	Р. Уренек
3	73-214 ОП МР 023 (0+058)	Урено-Карлинское - Теньковка	с. Базарный Урень	р. Уренек

Железнодорожный транспорт

На территории поселения объекты железнодорожного транспорта отсутствуют.

Воздушный транспорт

На территории поселения объекты воздушного транспорта отсутствуют.

Пассажирские перевозки жителей поселения авиатранспортом осуществляются из аэропорта «Ульяновск - Центральный», расположенного на территории г.о. Ульяновск и международного аэропорта «Ульяновск - Восточный», расположенного на территории муниципального образования «Чердаклинский район».

Водный транспорт

Объекты водного транспорта на территории поселения отсутствуют. Территория поселения расположена в юго-западной части Ульяновской области в отдалении от речного пути – р. Волга.

Магистральный трубопроводный транспорт

На территории поселения отсутствуют магистральные трубопроводы.

1.10.2. Пассажирский транспорт

Население обслуживается маршрутом регулярных перевозок г. Ульяновск – с. Теньковка.

1.10.3. Улично-дорожная сеть

Улично-дорожная сеть имеет нечётко выраженную прямоугольную структуру, обусловленную природными и историческими факторами.

Таблица 10. Характеристика улично-дорожной сети населённых пунктов, входящих в состав муниципального образования Урено-Карлинское сельское поселение Карсунского района Ульяновской области

№ п/п	Идентификационный номер	Наименование дороги	Протяжённость в границах муниципального образования, км	Покрытие проезжей части
1	2	3	4	5
с. Урено-Карлинское				
1	73-214 ОП МР 014	пер Советский	0,323708801	щебёночное
2	73-214 ОП МР 016	пер Холмогорский 1-й	0,410491333	щебёночное
3	73-214 ОП МР 017	пер Холмогорский 2-й	0,942536023	асфальтобетонное

Внесение изменений в генеральный план муниципального образования Урено-Карлинское сельское поселение Карсунского района Ульяновской области. Материалы по обоснованию внесения изменений. Том I

№ п/п	Идентификационный номер	Наименование дороги	Протяжённость в границах муниципального образования, км	Покрытие проезжей части
1	2	3	4	5
3	73-214 ОП МР 323	ул. Конечная	1,958014113	грунтовое
4	73-214 ОП МР 326	ул. Копышовская	1,172468041	асфальтобетонное
5	73-214 ОП МР 330	ул. Куроедовская	1,117083347	грунтовое
6	73-214 ОП МР 345	ул. Малая Копышовка	1,74983777	щебёночное
7	73-214 ОП МР 373	ул. Пименова	0,91113115	грунтовое
8	73-214 ОП МР 378	ул. Полевая	0,731092216	асфальтобетонное
9	73-214 ОП МР 399	ул. Советская	1,994303642	асфальтобетонное
10	73-214 ОП МР 422	ул. Холмогорская Слобода	0,709139232	асфальтобетонное
11	73-214 ОП МР 508	ул. Школьная	0,608630194	асфальтобетонное
с. Базарный Урень				
12	73-214 ОП МР 023	ул. Базарная	0,624338751	щебёночное
13	73-214 ОП МР 401	ул. Советская	0,490669874	асфальтобетонное
14	73-214 ОП МР 411	ул. Стрелецкая	1,062771454	щебёночное
15	73-214 ОП МР 429	ул. Церковная	1,571545344	асфальтобетонное
с. Белозерье				
16	73-214 ОП МР 030	ул. Большая дорога	2,953249	щебеночное
17	73-214 ОП МР 303	ул. Гальский Конец	1,635395	грунтовое
18	73-214 ОП МР 357	ул. Нижняя	1,462077	щебеночное
19	73-214 ОП МР 380	ул. Польская Середка	1,854999	грунтовое
20	73-214 ОП МР 395	ул. Самодуровка	1,24136	грунтовое
21	73-214 ОП МР 407	ул. Совхозный Поселок	1,113196	щебеночное
22	73-214 ОП МР 413	ул. Татарская Середка	1,067139	щебеночное
23	73-214 ОП МР 501	ул. Церковная середка	0,508298	грунтовое
с. Теньковка				
24	73-214 ОП МР 001	пер Большой 1-й	0,233694	грунтовое
25	73-214 ОП МР 022	ул. Базарная	0,755462	асфальтобетонное
26	73-214 ОП МР 027	ул. Большая	2,412004	асфальтобетонное
27	73-214 ОП МР 306	ул. Дальная	0,940994	грунтовое
28	73-214 ОП МР 329	ул. Кузнецовская	0,335644	щебеночное
29	73-214 ОП МР 545	ул. Молодежная	0,376039	щебеночное
30	73-214 ОП МР 347	ул. Подгорная	0,994238	грунтовое
31	73-214 ОП МР 403	ул. Советская	0,306014	щебеночное
32	73-214 ОП МР 414	ул. Тенистая	0,384048	щебеночное
33	73-214 ОП МР 418	ул. Усадебная	0,356502	грунтовое

№ п/п	Идентификационный номер	Наименование дороги	Протяжённость в границах муниципального образования, км	Покрытие проезжей части
1	2	3	4	5
п. Ивановский				
34	73-214-551 ОП МП 130	ул. Ивана Горина	1,63	грунтовое

1.11. Инженерная инфраструктура

1.11.1. Водоснабжение

Основными водопотребителями являются коммунальный и производственный секторы. Забор воды на хозяйственно-питьевые нужды осуществляется из подземных источников - артезианских скважин.

Наибольшее развитие в сельской местности получили локальные системы водоснабжения. Примерно в половине населенных пунктов недостаточная водообеспеченность. Это объясняется тем, что сооружения инженерного оборудования для забора артезианских, поверхностных вод для их подъема, обработки и распределения между потребителями построены 30 - 40 лет назад, морально устарели и имеют значительный физический износ.

Таблица 11. Характеристика сетей водоснабжения муниципального образования Урено-Карлинское сельское поселение

Наименование населенного пункта	Протяженность сетей водоснабжения, км	Степень изношенности, %
1	2	3
с. Урено-Карлинское	19,0	85
с. Белозерье	14,5	74
с. Теньковка	5,0	85
с. Базарный Урень	4,0	85

1.11.2. Водоотведение

Централизованная канализация в населенных пунктах муниципального образования Урено-Карлинское сельское поселение отсутствуют.

Население использует индивидуальные выгребные ямы, откуда вывозится в специально отведенные места.

1.11.3. Газоснабжение

В материалах по обоснованию в виде карт отображены существующие межпоселковые и внутрипоселковые газопроводы в соответствии с информацией ООО «Газпром газораспределение Ульяновск» от 28.04.2025, Министерства

жилищно-коммунального хозяйства и строительства Ульяновской области, а также по информации из ЕГРН.

По территории поселения проходят:

1. Межпоселковый газопровод «р.п. Сурское - с. Белый Ключ - с. Большая Кандрать - с. Усть - Урень - с. Белозерье - с. Урено-Карлинское - р.п. Карсун»;
2. Межпоселковый газопровод с. Урено-Карлинское – с. Базарный Урень – с. Теньковка Карсунского района Ульяновской области;
3. Газопровод-связка распределительный между ГРС-109 с. Баратаевка и ГРС-132 р.п. Сурское Ульяновской области (в региональной программе газификации жилищно-коммунального хозяйства, промышленных и иных организаций в Ульяновской области на 2021 - 2030 годы имеет наименование «Межпоселковый газопровод от ГРС-132 от с. Урено-Карлинское Карсунского района до р.п. Языково Карсунского района»);
4. Внутрипоселковый газопровод среднего и низкого давления с ГРПШ с. Урено-Карлинское Карсунского района Ульяновской области;
5. Внутрипоселковый газопровод среднего и низкого давления с ГРПШ с. Белозерье Карсунского района Ульяновской области;

Внутрипоселковые газопроводы в с. Базарный Урень и с. Теньковка, планируемые строительством после 2026 года, из-за отсутствия информации от ООО «Газпром газораспределение Ульяновск» о трассировке, отображены на карте планируемого размещения объектов местного значения схематично, предусмотрена возможность корректировки трасс на стадии разработки проектной документации.

1.11.4. Теплоснабжение

Централизованное теплоснабжение в поселении отсутствует. Отопление жилых домов индивидуальное, печное.

1.11.5. Электроснабжение

Электроснабжение поселения осуществляется от распределительных линий электропередач 110 кВ, 10 кВ, 0,4 кВ, 110/10 кВ Белозерье.

В настоящее время все населенные пункты электрифицированы.

Около 40% электросетей имеют износ более 60% и требуют планомерной работы по реконструкции и замене. Из имеющихся трансформаторных подстанций 10/0,4 кВ около 50% выработали свой ресурс.

1.11.6. Связь и информатизация

Стационарная и Мобильная телефонная связь, Телевидение и Интернет

В современных условиях связь является одной из перспективных, быстроразвивающихся базовых инфраструктурных отраслей, обладающих потенциалом долгосрочного экономического роста.

Поселение, как и вся Ульяновская область, отличается динамичностью развития телекоммуникаций и связи. Высокий уровень темпов роста отрасли связи в Ульяновской области связан с развитием новых высокотехнологичных услуг связи, высоким уровнем развития и проникновения интернет-технологий, а также с развитием внутризоновых цифровых сетей телефонной связи, увеличением ёмкости телефонной сети за счёт замены устаревшего оборудования на современное цифровое, ростом числа абонентов мобильной и стационарной телефонной связи.

Телевизионным вещанием охвачено всё население муниципального образования.

Наиболее динамично развивается сотовая радиотелефонная связь на базе стандарта GSM. Дальнейшее развитие этого вида связи пойдёт по пути увеличения площади покрытия в поселении и повышения качества связи. Услуги сотовой подвижной радиотелефонной связи предоставляют наиболее крупные операторы сотовой связи по количеству абонентов на территории Ульяновской области: ПАО «Вымпел-Коммуникации» (Билайн), ОАО «Мобильные ТелеСистемы» (МТС), ПАО «МегаФон» (Мегафон), ООО «Т2 Мобайл» (TELE2). ПАО «Ростелеком» (Ростелеком), ООО «Скартел» (Yota), ООО «Сбербанк-Телеком» (СберМобайл), ООО «Т Мобайл» (Т Мобайл).

По территории поселения проходит ВОЛС Пенза-Саранск-Ульяновск.

Почтовая связь

Услуги почтовой связи для населения, предприятий и организаций на территории поселения оказывает подразделение АО «Почта России».

Отделения почтовой связи находятся в с. Урено-Карлинское, с. Белозерье и в с. Теньковка.

Отделение почтовой связи оказывает следующие услуги: приём и отправка корреспонденции, посылок, переводов, адресная доставка корреспонденции и периодических изданий, выплата и доставка пенсий и пособий, приём платежей, реализация товаров народного потребления и т. п.

1.12. Территории с особым режимом использования

1.12.1. Организация захоронений

Объекты ритуального захоронения (кладбища)

На территории поселения сельское поселение» расположено 8 кладбищ.

Таблица 12. Перечень существующих мест захоронения (кладбищ)

№ п/п	Местоположение	Статус кладбища (открытое, закрытое, закрытое для свободного захоронения)	Площадь, га
-------	----------------	---	-------------

1	2	3	4
1	с.Белозерье	открыто	-
2	с.Теньковка	открыто	-
3	с.Базарный Урень	открыто	-
4	с. Урено-Карлинское «Уренское» 73:05:021001:556	открыто	2,51
5	с. Урено-Карлинское «Холмогорское»	открыто	-
6	с. Урено-Карлинское «Копышовские»	открыто	-
7	с. Урено-Карлинское «Куроедовское»	открыто	-
8	п. Ивановский	открыто	-

Объекты захоронения биологических отходов (скотомогильники, биотермические ямы) на территории поселения отсутствуют.

1.12.2. Санитарная очистка

В настоящее время на территории муниципального образования Урено-Карлинское сельское поселение Карсунского района Ульяновской области находится 28 площадок временного накопления ТКО с последующей организацией вывоза на полигон.

Отходы производства и потребления

Свалки ТКО на территории поселения отсутствуют.

Медицинские отходы

Объекты по обеззараживанию и обезвреживанию медицинских отходов на территории муниципального образования Урено-Карлинское сельское поселение Карсунского района Ульяновской области отсутствуют.

1.13. Зоны с особыми условиями использования территорий

Перечень зон с особыми условиями использования территорий установлен статьей 105 Земельного кодекса Российской Федерации.

На территории муниципального образования Урено-Карлинское сельское поселение Карсунского района Ульяновской области находятся следующие зоны с особыми условиями использования территорий:

- 1) защитная зона объекта культурного наследия;
- 2) охранный зона объектов электроэнергетики (объектов электросетевого хозяйства и объектов по производству электрической энергии);
- 3) охранный зона трубопроводов (газопроводов, нефтепроводов и нефтепродуктопроводов, аммиакопроводов);

- 4) охранный зона геодезических пунктов государственной геодезической сети, нивелирных пунктов государственной нивелирной сети и гравиметрических пунктов государственной гравиметрической сети;
- 5) охранный зона линий и сооружений связи;
- 6) придорожная полоса;
- 7) водоохранная зона;
- 8) прибрежная защитная полоса;
- 9) береговая полоса;
- 10) санитарно-защитная зона.

Защитные зоны объектов культурного наследия

Перечень объектов культурного наследия, зоны охраны и границы территорий которых не установлены в соответствии с требованиями законодательства, представлен в п. 1.6.2.

Согласно статье 34.1 Федерального Закона «Об объектах культурного наследия (памятниках истории и культуры) народов Российской Федерации» защитными зонами объектов культурного наследия являются территории, которые прилегают к включённым в реестр памятникам и ансамблям и в границах которых в целях обеспечения сохранности объектов запрещаются строительство объектов капитального строительства и их реконструкция, связанная с изменением их параметров (высоты, количества этажей, площади), за исключением строительства и реконструкции линейных объектов.

Защитные зоны не устанавливаются для объектов археологического наследия, некрополей, захоронений, расположенных в границах некрополей, произведений монументального искусства, а также памятников и ансамблей, расположенных в границах достопримечательного места, в которых соответствующим органом охраны объектов культурного наследия установлены предусмотренные статьёй 56.4 указанного Федерального закона требования и ограничения.

Границы защитной зоны объекта культурного наследия устанавливаются:

- 1) для памятника, расположенного в границах населённого пункта, на расстоянии 100 метров от внешних границ территории памятника, для памятника, расположенного вне границ населённого пункта, на расстоянии 200 метров от внешних границ территории памятника;
- 2) для ансамбля, расположенного в границах населённого пункта, на расстоянии 150 метров от внешних границ территории ансамбля, для ансамбля, расположенного вне границ населённого пункта, на расстоянии 250 метров от внешних границ территории ансамбля.

В случае отсутствия утверждённых границ территории объекта культурного наследия, расположенного в границах населённого пункта, границы защитной зоны такого объекта устанавливаются на расстоянии 200 метров от линии внешней стены памятника либо от линии общего контура ансамбля,

образуемого соединением внешних точек наиболее удалённых элементов ансамбля, включая парковую территорию. В случае отсутствия утверждённых границ территории объекта культурного наследия, расположенного вне границ населённого пункта, границы защитной зоны такого объекта устанавливаются на расстоянии 300 метров от линии внешней стены памятника либо от линии общего контура ансамбля, образуемого соединением внешних точек наиболее удалённых элементов ансамбля, включая парковую территорию.

Согласно п. 18 постановления Правительства Российской Федерации от 12.09.2015 № 972 «Об утверждении Положения о зонах охраны объектов культурного наследия (памятников истории и культуры) народов Российской Федерации» утверждённые границы зон охраны объекта культурного наследия, режимы использования земель и градостроительные регламенты в границах данных зон обязательно учитываются и отображаются в документах территориального планирования, правилах землепользования и застройки, документации по планировке территории (в случае необходимости в указанные документы вносятся изменения в установленном порядке).

Таблица 13. Защитные зоны объектов культурного наследия

№ п/п	Местоположение	Наименование объекта	Нормативно-правовой акт об утверждении границ защитной зоны объектов культурного наследия	Размер защитной зоны
1	2	3	4	5
1	Карсунский район, с. Базарный Урень, ул. Церковная, 28	Здание земской школы, 1915 г.	Федеральный закон от 25.06.2002 № 73-ФЗ «Об объектах культурного наследия (памятниках истории и культуры) народов Российской Федерации»	200 метров от линии внешней стены памятника
2	Карсунский район, с. Базарный Урень, ул. Церковная, 28	Здание земской школы, 1915 г.		200 метров от линии внешней стены памятника
3	Карсунский район, с. Теньковка, ул. Большая, 61	Усадьба		200 метров от линии внешней стены памятника
4	Карсунский район, с. Урено-Карлинское	Барский дом Утрачен		200 метров от линии внешней стены памятника

Охранная зона объектов электроэнергетики (объектов электросетевого хозяйства и объектов по производству электрической энергии);

Земельные участки, входящие в охранные зоны электрических сетей, не изымаются у землепользователей и используются ими с обязательным соблюдением правил охраны электрических сетей. В соответствии с постановлением Правительства Российской Федерации от 24.02.2009 № 160 в пределах охранных зон без письменного решения о согласовании сетевых организаций юридическим и физическим лицам запрещаются:

а) строительство, капитальный ремонт, реконструкция или снос зданий и сооружений;

б) горные, взрывные, мелиоративные работы, в том числе связанные с временным затоплением земель;

в) посадка и вырубка деревьев и кустарников;

г) дноуглубительные, землечерпальные и погрузочно-разгрузочные работы, добыча рыбы, других водных животных и растений придонными орудиями лова, устройство водоемов, колка и заготовка льда (в охранных зонах подводных кабельных линий электропередачи);

д) проход судов, у которых расстояние по вертикали от верхнего крайнего габарита с грузом или без груза до нижней точки провеса проводов переходов воздушных линий электропередачи через водоемы менее минимально допустимого расстояния, в том числе с учетом максимального уровня подъема воды при паводке;

е) проезд машин и механизмов, имеющих общую высоту с грузом или без груза от поверхности дороги более 4,5 метра (в охранных зонах воздушных линий электропередачи);

ж) земляные работы на глубине более 0,3 метра (на вспахиваемых землях на глубине более 0,45 метра), а также планировка грунта (в охранных зонах подземных кабельных линий электропередачи);

з) полив сельскохозяйственных культур в случае, если высота струи воды может составить свыше 3 метров (в охранных зонах воздушных линий электропередачи);

и) полевые сельскохозяйственные работы с применением сельскохозяйственных машин и оборудования высотой более 4 метров (в охранных зонах воздушных линий электропередачи) или полевые сельскохозяйственные работы, связанные с вспашкой земли (в охранных зонах кабельных линий электропередачи);

к) размещать детские и спортивные площадки, стадионы, рынки, торговые точки, полевые станы, загоны для скота, гаражи и стоянки всех видов машин и механизмов, садовые, огородные земельные участки и иные объекты недвижимости, расположенные в границах территории ведения гражданами садоводства или огородничества для собственных нужд, объекты жилищного

строительства, в том числе индивидуального (в охранных зонах воздушных линий электропередачи);

л) складировать или размещать хранилища любых, в том числе горюче-смазочных, материалов;

м) устраивать причалы для стоянки судов, барж и плавучих кранов, бросать якоря с судов и осуществлять их проход с отданными якорями, цепями, лотами, волокушами и тралами (в охранных зонах подводных кабельных линий электропередачи).

Таблица 13. Охранные зоны объектов электроэнергетики

№ п/п	Наименование объекта	Размер зоны, м	Основание	Информация о внесении в Единый государственный реестр недвижимости
1	2	3	4	5
1	Электросетевой комплекс напряжением 10-0,4 кВ №130 (фидер №6 от ПС 110/10кВ «Белозерье»)	10	Постановление Правительства Российской Федерации от 24.02.2009 № 160 «О порядке установления охранных зон объектов электросетевого хозяйства и особых условий использования земельных участков, расположенных в границах таких зон»	73:05-6.26
2	Электросетевой комплекс напряжением 10-0,4 кВ №129 (фидер №5 от ПС 110/10кВ «Белозерье»)	10		73:05-6.12
3	Электросетевой комплекс напряжением 10-0,4 кВ №128 (фидер №4 от ПС 110/10кВ «Белозерье»)	10		73:05-6.38
4	Электросетевой комплекс напряжением 10-0,4 кВ №127 (фидер №15 от ПС 110/35/10кВ «Языково»)	10		73:05-6.41
5	Электросетевой комплекс напряжением 10-0,4 кВ №126 (фидер №13 от ПС 110/35/10кВ «Языково»)	10		73:05-6.46
6	Электросетевой комплекс напряжением 10-0,4 кВ №120 (фидер №3 от ПС 110/35/10кВ «Кандарать»)	10		73:05-6.40

№ п/п	Наименование объекта	Размер зоны, м	Основание	Информация о внесении в Единый государственный реестр недвижимости
1	2	3	4	5
7	Электросетевой комплекс №9 напряжением 110 кВ ОП «Ульяновские электрические сети»	20		73:05-6.50
8	Электросетевой комплекс №27 напряжением 35 кВ ОП «Ульяновские электрические сети»	15		73:05-6.49 73:07-6.62
9	Электросетевой комплекс № 8 напряжением 110 кВ ОП «Ульяновские электрические сети»	20		73:05-6.7
10	ПС 110/10 кВ Белозерье	20		73:05-6.10

Охранная зона трубопроводов (газопроводов, нефтепроводов и нефтепродуктопроводов, аммиакопроводов)

Охранная зона магистрального трубопровода - территория с особыми условиями использования, которая устанавливается в порядке, определенном Правительством Российской Федерации, вдоль трассы магистрального трубопровода и вокруг других объектов магистрального трубопроводного транспорта в целях обеспечения нормальных условий эксплуатации таких объектов и исключения возможности их повреждения.

В охранных зонах трубопроводов запрещается производить всякого рода действия, могущие нарушать нормальную эксплуатацию трубопроводов, либо привести к их повреждению, в частности.

На указанных земельных участках при их хозяйственном использовании не допускается строительство каких бы то ни было зданий, строений, сооружений в пределах установленных минимальных расстояний до объектов магистральных трубопроводов. Не разрешается препятствовать собственнику магистральных трубопроводов или уполномоченной им организации в выполнении ими работ по обслуживанию и ремонту объектов магистральных трубопроводов, ликвидации последствий, возникших на них аварий, катастроф.

Таблица 14. Охранные зоны трубопроводов

№ п/п	Наименование объекта	Размер зоны, м	Основание	Информация о внесении в Единый государственный реестр недвижимости
1	2	3	4	5
1	«Газопровод высокого давления к с. Теньковка Карсунского района Ульяновской области, протяженностью 7347 м.	2	Постановление Правительства РФ от 20 ноября 2000 г. № 878 «Об утверждении Правил охраны газораспределительных сетей»	73:05-6.282
2	Газопровод-ввод от точки врезки по ул. Копышовская до границы земельного участка жилого дома по адресу: Ульяновская область, Карсунский район, с. Урено-Карлинское, ул. Копышовская, д.54, протяженностью 9 м, адрес: Ульяновская область, Карсунский район, с. Урено-Карлинское, ул. Копышовская	1		73:05-6.251
3	Газопровод-ввод от точки врезки по ул. Гальский Конец до границы земельного участка жилого дома по адресу: Ульяновская область, Карсунский район, с. Белозерье, ул. Гальский Конец, д.35, протяженностью 6 м, адрес: Российская Федерация, Ульяновская область, Карсунский р-н, с. Белозерье, ул. Гальский Конец	2		73:05-6.255

Охранный зона геодезических пунктов государственной геодезической сети, нивелирных пунктов государственной нивелирной сети и гравиметрических пунктов государственной гравиметрической сети

Сведения об охранных зонах пунктов государственной геодезической сети, государственной нивелирной сети и государственной гравиметрической сети, расположенных на территории муниципального образования Урено-Карлинское

сельское поселение Карсунского района Ульяновской области, внесены в ЕГРН. Указанная зона от каждого объекта представляет собой квадрат со сторонами 4 м.

В пределах границ охранных зон пунктов государственной геодезической сети, государственной нивелирной сети и государственной гравиметрической сети запрещается использование земельных участков для осуществления видов деятельности, приводящих к повреждению или уничтожению наружных опознавательных знаков пунктов, нарушению неизменности местоположения их центров, уничтожению, перемещению, засыпке или повреждению составных частей пунктов.

Также на земельных участках в границах охранных зон пунктов запрещается проведение работ, размещение объектов и предметов, которые могут препятствовать доступу к пунктам.

В границах охранной зоны пунктов государственной геодезической сети, государственной нивелирной сети и государственной гравиметрической сети территории, в отношении которых устанавливаются различные ограничения использования земельных участков, не выделяются.

Ограничения использования земельных участков в охранных зонах пунктов устанавливаются для охранных зон всех пунктов и не зависят от характеристик пунктов и их территориального расположения.

Таблица 15. Охранные зоны геодезических пунктов государственной геодезической сети, нивелирных пунктов государственной нивелирной сети и гравиметрических пунктов государственной гравиметрической сети

№ п/п	Наименование объекта	Размер зоны, м	Основание	Информация о внесении в Единый государственный реестр недвижимости
1	2	3	4	5
2	Геодезический пункт государственной геодезической сети 3 кл. и государственной нивелирной сети IV кл. «Языково»	2		73:05-6.277
2	Геодезический пункт государственной геодезической сети АГС 2 кл. и государственной нивелирной сети IV кл. «Дубрава»	2		73:05-6.56
3	Геодезический пункт	2		73:05-6.85

№ п/п	Наименование объекта	Размер зоны, м	Основание	Информация о внесении в Единый государственный реестр недвижимости
1	2	3	4	5
	государственной геодезической сети АГС 2 кл. и государственной нивелирной сети IV кл. «Ивановский»		Постановление Правительства РФ от 21 августа 2019 г. № 1080 «Об охранных зонах пунктов государственной геодезической сети, государственной нивелирной сети и государственной гравиметрической сети»	
4	Геодезический пункт государственной геодезической сети АГС 2 кл. и государственной нивелирной сети IV кл. «Куроедово»	2		73:05-6.77
5	Геодезический пункт государственной геодезической сети АГС 2 кл. и государственной нивелирной сети IV кл. «Теньковка»	2		73:05-6.54
6	Геодезический пункт государственной геодезической сети ГСС 3 кл. и государственной нивелирной сети IV кл. «Базарный Урень»	2		73:05-6.92
7	Геодезический пункт государственной геодезической сети ГСС 3 кл. и государственной нивелирной сети IV кл. «Белозерье»	2		73:05-6.59
8	Геодезический пункт государственной геодезической сети ГСС 3 кл. и государственной нивелирной сети IV кл. «Городец»	2		73:05-6.86
9	Геодезический пункт государственной геодезической сети ГСС 3 кл. и государственной нивелирной сети IV кл. «Куроедово»	2		73:05-6.58

Внесение изменений в генеральный план муниципального образования Урено-Карлинское сельское поселение Карсунского района Ульяновской области. Материалы по обоснованию внесения изменений. Том I

№ п/п	Наименование объекта	Размер зоны, м	Основание	Информация о внесении в Единый государственный реестр недвижимости
1	2	3	4	5
10	Геодезический пункт государственной геодезической сети ГСС 4 кл. и государственной нивелирной сети IV кл. «Стрелка»	2		73:05-6.94
11	Геодезический пункт государственной геодезической сети ГСС 4 кл. и государственной нивелирной сети IV кл. «Татарский Вал»	2		73:05-6.53
12	Пункт государственной нивелирной сети ГНС IV класса и геодезической сети сгущения ГСС 4 класса «б/Н»	2		73:05-6.212
13	Пункт государственной нивелирной сети ГНС IV класса и геодезической сети сгущения ГСС 4 класса «4886»	2		73:05-6.219
14	Пункт государственной нивелирной сети ГНС IV класса и геодезической сети сгущения ГСС 4 класса «3419»	2		73:05-6.218
15	Пункт государственной нивелирной сети ГНС IV класса и геодезической сети сгущения ГСС 4 класса «34»	2		73:05-6.214
16	Пункт государственной нивелирной сети ГНС IV класса и геодезической сети сгущения ГСС 4 класса «31»	2		73:05-6.213
17	Пункт государственной нивелирной сети ГНС IV класса и геодезической сети сгущения ГСС 4	2		73:05-6.216

№ п/п	Наименование объекта	Размер зоны, м	Основание	Информация о внесении в Единый государственный реестр недвижимости
1	2	3	4	5
	класса «2290»			

Охранная зона линий и сооружений связи.

В соответствии с постановлением Правительства Российской Федерации от 09.06.1995 № 578 «Об утверждении Правил охраны линий и сооружений связи Российской Федерации» в пределах охранных зон без письменного согласия и присутствия представителей предприятий, эксплуатирующих линии связи и линии радиотелефонии, юридическим и физическим лицам запрещается:

а) осуществлять всякого рода строительные, монтажные и взрывные работы, планировку грунта землеройными механизмами (за исключением зон песчаных барханов) и земляные работы (за исключением вспашки на глубину не более 0,3 метра);

б) производить геолого-съёмочные, поисковые, геодезические и другие изыскательские работы, которые связаны с бурением скважин, шурфованием, взятием проб грунта, осуществлением взрывных работ;

в) производить посадку деревьев, располагать полевые станы, содержать скот, складировать материалы, корма и удобрения, жечь костры, устраивать стрельбища;

г) устраивать проезды и стоянки автотранспорта, тракторов и механизмов, провозить негабаритные грузы под проводами воздушных линий связи и линий радиотелефонии, строить каналы (арыки), устраивать заграждения и другие препятствия;

д) устраивать причалы для стоянки судов, барж и плавучих кранов, производить погрузочно-разгрузочные, подводно-технические, дноуглубительные и землечерпательные работы, выделять рыбопромысловые участки, производить добычу рыбы, других водных животных, а также водных растений придонными орудиями лова, устраивать водопой, производить колку и заготовку льда. Судам и другим плавучим средствам запрещается бросать якоря, проходить с отданными якорями, цепями, лотами, волокушами и тралями;

е) производить строительство и реконструкцию линий электропередач, радиостанций и других объектов, излучающих электромагнитную энергию и оказывающих опасное воздействие на линии связи и линии радиотелефонии;

ж) производить защиту подземных коммуникаций от коррозии без учета проходящих подземных кабельных линий связи.

Юридическим и физическим лицам запрещается производить всякого рода действия, которые могут нарушить нормальную работу линий связи и линий радиофикации, в частности:

а) производить снос и реконструкцию зданий и мостов, осуществлять переустройство коллекторов, туннелей метрополитена и железных дорог, где проложены кабели связи, установлены столбы воздушных линий связи и линий радиофикации, размещены технические сооружения радиорелейных станций, кабельные ящики и распределительные коробки, без предварительного выноса заказчиками (застройщиками) линий и сооружений связи, линий и сооружений радиофикации по согласованию с предприятиями, в ведении которых находятся эти линии сооружения;

б) производить засыпку трасс подземных кабельных линий связи, устраивать на этих трассах временные склады, стоки химически активных веществ и свалки промышленных, бытовых и прочих отходов, ломать замерные, сигнальные, предупредительные знаки и телефонные колодцы;

в) открывать двери и люки необслуживаемых усилительных и регенерационных пунктов (наземных и подземных) и радиорелейных станций, кабельных колодцев телефонной канализации, распределительных шкафов и кабельных ящиков, а также подключаться к линиям связи (за исключением лиц, обслуживающих эти линии);

г) огораживать трассы линий связи, препятствуя свободному доступу к ним технического персонала;

д) самовольно подключаться к абонентской телефонной линии и линии радиофикации в целях пользования услугами связи;

е) совершать иные действия, которые могут причинить повреждения сооружениям связи и радиофикации (повреждать опоры и арматуру воздушных линий связи, обрывать провода, набрасывать на них посторонние предметы и другое).

Таблица 16. Охранные зоны линий и сооружений связи

№ п/п	Наименование объекта	Размер зоны, м	Основание	Информация о внесении в Единый государственный реестр недвижимости
1	2	3	4	5
1	ЛКСС. Отводы от магистральной ВОЛС «Пенза – Саранск – Ульяновск» в Ульяновской области», расположенных в	2	Постановление Правительства РФ от 9 июня 1995 г. N 578 «Об утверждении Правил охраны линий и сооружений	73:05-6.47

№ п/п	Наименование объекта	Размер зоны, м	Основание	Информация о внесении в Единый государственный реестр недвижимости
1	2	3	4	5
	границах МО "Карсунский район" Ульяновской области		связи Российской Федерации»	
2	Линия связи Ульяновская область, Карсунский район, с. Белозерье, ул. Нижняя Околица, 26	2		73:05-6.246
3	Линейно-кабельное сооружение ВОЛС "Пенза-Саранск-Ульяновск" (1 очередь) в границах муниципального образования "Карсунский район" Ульяновской области	2		73:05-6.47

Придорожные полосы автомобильных дорог

Для автомобильных дорог, за исключением автомобильных дорог, расположенных в границах населенных пунктов, устанавливаются придорожные полосы.

Строительство, реконструкция в границах придорожных полос автомобильной дороги объектов капитального строительства, объектов, предназначенных для осуществления дорожной деятельности, объектов дорожного сервиса, установка рекламных конструкций, информационных щитов и указателей допускаются при наличии согласия в письменной форме владельца автомобильной дороги.

Таблица 18. Сведения о внесении в ЕГРН границ придорожных полосах автомобильных дорог.

№ п/п	Наименование объекта	Размер зоны, м	Основание	Информация о внесении в Единый государственный реестр недвижимости
1	2	3	4	5
1	Придорожная полоса автомобильной дороги общего пользования федерального значения Р-178 Саранск – Сурское – Ульяновск на участке км 97+900 – км 219+060, расположенном в границах муниципального образования «Карсунский район» Ульяновской области	75	Приказ Министерства транспорта Российской Федерации от 13.01.2010 г. №4 «Об установлении и использовании придорожных полос автомобильных дорог федерального значения».	73:05-6.107

Водоохранная зона.

Водоохранными зонами являются территории, которые примыкают к береговой линии (границам водного объекта) морей, рек, ручьев, каналов, озер, водохранилищ и на которых устанавливается специальный режим осуществления хозяйственной и иной деятельности в целях предотвращения загрязнения, засорения, заиления указанных водных объектов и истощения их вод, а также сохранения среды обитания водных биологических ресурсов и других объектов животного и растительного мира.

За пределами территорий городов и других населенных пунктов ширина водоохранной зоны рек, ручьев, каналов, озер, водохранилищ и ширина их прибрежной защитной полосы устанавливаются от местоположения соответствующей береговой линии (границы водного объекта), а ширина водоохранной зоны морей и ширина их прибрежной защитной полосы – от линии максимального прилива. При наличии централизованных ливневых систем водоотведения и набережных границы прибрежных защитных полос этих водных объектов совпадают с парапетами набережных, ширина водоохранной зоны на таких территориях устанавливается от парапета набережной.

Ширина водоохранной зоны рек или ручьев устанавливается от их истока для рек или ручьев протяженностью:

- 1) до десяти километров – в размере пятидесяти метров;
- 2) от десяти до пятидесяти километров – в размере ста метров;
- 3) от пятидесяти километров и более – в размере двухсот метров.

Для реки, ручья протяженностью менее десяти километров от истока до устья водоохранная зона совпадает с прибрежной защитной полосой. Радиус водоохранной зоны для истоков реки, ручья устанавливается в размере пятидесяти метров.

Ширина водоохранной зоны озера, водохранилища, за исключением озера, расположенного внутри болота, или озера, водохранилища с акваторией менее 0,5 квадратного километра, устанавливается в размере пятидесяти метров. Ширина водоохранной зоны водохранилища, расположенного на водотоке, устанавливается равной ширине водоохранной зоны этого водотока.

Водоохранные зоны магистральных или межхозяйственных каналов совпадают по ширине с полосами отводов таких каналов.

Водоохранные зоны рек, их частей, помещенных в закрытые коллекторы, не устанавливаются.

В границах водоохранных зон запрещаются:

- 1) использование сточных вод в целях регулирования плодородия почв;
- 2) размещение кладбищ, скотомогильников, объектов размещения отходов производства и потребления, химических, взрывчатых, токсичных, отравляющих и ядовитых веществ, пунктов захоронения радиоактивных отходов, а также загрязнение территории загрязняющими веществами, предельно допустимые концентрации, которых в водах водных объектов рыбохозяйственного значения не установлены;
- 3) осуществление авиационных мер по борьбе с вредными организмами;
- 4) движение и стоянка транспортных средств (кроме специальных транспортных средств), за исключением их движения по дорогам и стоянки на дорогах и в специально оборудованных местах, имеющих твердое покрытие;
- 5) строительство и реконструкция автозаправочных станций, складов горюче-смазочных материалов (за исключением случаев, если автозаправочные станции, склады горюче-смазочных материалов размещены на территориях портов, инфраструктуры внутренних водных путей, в том числе баз (сооружений) для стоянки маломерных судов, объектов органов федеральной службы безопасности), станций технического обслуживания, используемых для технического осмотра и ремонта транспортных средств, осуществление мойки транспортных средств;
- 6) хранение пестицидов и агрохимикатов (за исключением хранения агрохимикатов в специализированных хранилищах на территориях морских портов за пределами границ прибрежных защитных полос), применение пестицидов и агрохимикатов;
- 7) сброс сточных, в том числе дренажных, вод;
- 8) разведка и добыча общераспространенных полезных ископаемых (за исключением случаев, если разведка и добыча общераспространенных полезных ископаемых осуществляются пользователями недр, осуществляющими разведку и добычу иных видов полезных ископаемых, в границах предоставленных им в

соответствии с законодательством Российской Федерации о недрах горных отводов и (или) геологических отводов на основании утвержденного технического проекта в соответствии со статьей 19.1 Закона Российской Федерации № 2395-1 от 21.02.1992 «О недрах»).

В границах водоохранных зон допускаются проектирование, строительство, реконструкция, ввод в эксплуатацию, эксплуатация хозяйственных и иных объектов при условии оборудования таких объектов сооружениями, обеспечивающими охрану водных объектов от загрязнения, засорения, заиления и истощения вод в соответствии с водным законодательством и законодательством в области охраны окружающей среды. Выбор типа сооружения, обеспечивающего охрану водного объекта от загрязнения, засорения, заиления и истощения вод, осуществляется с учетом необходимости соблюдения установленных в соответствии с законодательством в области охраны окружающей среды нормативов допустимых сбросов загрязняющих веществ, иных веществ и микроорганизмов. Под сооружениями, обеспечивающими охрану водных объектов от загрязнения, засорения, заиления и истощения вод, понимаются:

1) централизованные системы водоотведения (канализации), централизованные ливневые системы водоотведения;

2) сооружения и системы для отведения (сброса) сточных вод в централизованные системы водоотведения (в том числе дождевых, талых, инфильтрационных, поливомоечных и дренажных вод), если они предназначены для приема таких вод;

3) локальные очистные сооружения для очистки сточных вод (в том числе дождевых, талых, инфильтрационных, поливомоечных и дренажных вод), обеспечивающие их очистку исходя из нормативов, установленных в соответствии с требованиями законодательства в области охраны окружающей среды и Водного Кодекса Российской Федерации;

4) сооружения для сбора отходов производства и потребления, а также сооружения и системы для отведения (сброса) сточных вод (в том числе дождевых, талых, инфильтрационных, поливомоечных и дренажных вод) в приемники, изготовленные из водонепроницаемых материалов;

5) сооружения, обеспечивающие защиту водных объектов и прилегающих к ним территорий от разливов нефти и нефтепродуктов и иного негативного воздействия на окружающую среду.

В отношении территорий ведения гражданами садоводства или огородничества для собственных нужд, размещенных в границах водоохранных зон и не оборудованных сооружениями для очистки сточных вод, до момента их оборудования такими сооружениями и (или) подключения к централизованным системам водоотведения (канализации), централизованным ливневым системам водоотведения, допускается применение приемников, изготовленных из

водонепроницаемых материалов, предотвращающих поступление загрязняющих веществ, иных веществ и микроорганизмов в окружающую среду.

На территориях, расположенных в границах водоохранных зон и занятых защитными лесами, особо защитными участками лесов, наряду с ограничениями, действующими в границах водоохранных зон, действуют ограничения, предусмотренные установленными лесным законодательством правовым режимом защитных лесов, правовым режимом особо защитных участков лесов.

Строительство, реконструкция и эксплуатация специализированных хранилищ агрохимикатов допускаются при условии оборудования таких хранилищ сооружениями и системами, предотвращающими загрязнение водных объектов.

Таблица 17. Водоохранные зоны

№ п/п	Наименование объекта	Размер зоны, м	Основание	Информация о внесении в Единый государственный реестр недвижимости
1	2	3	4	5
1	р. Урень	200	Приказ Министерства природы и цикличной экономики Ульяновской области от 19.11.2018 № 14 «Об установлении местоположений береговых линий (границы водного объекта), водоохранных зон и прибрежных защитных полос водных объектов: река Барыш, река Сельдь, река Урень на территории Ульяновской	не внесено

№ п/п	Наименование объекта	Размер зоны, м	Основание	Информация о внесении в Единый государственный реестр недвижимости
1	2	3	4	5
			области»	
2	р. Уренёк	200	Водный кодекс РФ	73:05-6.262
3	р. Криуша	100		73:00-6.389
4	Реки протяженностью от 10 до 50 км	100		не внесено
5	Реки протяженностью до 10 км	50		не внесено
6	Озёра, водохранилища с акваторией более 0,5 км ²	50		не внесено

Прибрежная защитная полоса.

В границах водоохранных зон устанавливаются прибрежные защитные полосы, на территориях которых вводятся дополнительные ограничения хозяйственной и иной деятельности.

Ширина прибрежной защитной полосы устанавливается в зависимости от уклона берега водного объекта и составляет тридцать метров для обратного или нулевого уклона, сорок метров для уклона до трех градусов и пятьдесят метров для уклона три и более градусов.

Для расположенных в границах болот проточных и сточных озёр и соответствующих водотоков ширина прибрежной защитной полосы устанавливается в размере пятидесяти метров.

Ширина прибрежной защитной полосы реки, озера, водохранилища, являющихся средой обитания, местами воспроизводства, нереста, нагула, миграционными путями особо ценных водных биологических ресурсов (при наличии одного из показателей) и (или) используемых для добычи (вылова), сохранения таких видов водных биологических ресурсов и среды их обитания, устанавливается в размере двухсот метров независимо от уклона берега.

На территориях населенных пунктов при наличии централизованных ливневых систем водоотведения и набережных границы прибрежных защитных полос совпадают с парапетами набережных. Ширина водоохранной зоны на таких территориях устанавливается от парапета набережной. При отсутствии набережной ширина водоохранной зоны, прибрежной защитной полосы измеряется от местоположения береговой линии (границы водного объекта).

В границах прибрежных защитных полос наряду с ограничениями, действующими в границах водоохранных зон, запрещаются:

- 1) распашка земель;
- 2) размещение отвалов размываемых грунтов;

3) выпас сельскохозяйственных животных и организация для них летних лагерей, ванн.

Установление границ водоохранных зон и границ прибрежных защитных полос водных объектов, в том числе обозначение на местности посредством специальных информационных знаков, осуществляется в порядке, установленном Правительством Российской Федерации.

Таблица 20. Прибрежная защитная полоса

№ п/п	Наименование объекта	Размер зоны, м	Основание	Информация о внесении в Единый государственный реестр недвижимости
1	2	3	4	5
1	р. Урень	30	Приказ Министерства природы и циклической экономики Ульяновской области от 19.11.2018 № 14 «Об установлении местоположений береговых линий (границы водного объекта), водоохранных зон и прибрежных защитных полос водных объектов: река Барыш, река Сельдь, река Урень на территории Ульяновской области»	не внесено
2	р. Уренёк	200	Водный кодекс Российской Федерации	73:05-6.263
3	р. Криуша	50		73:00-6.390
4	Реки протяженностью от 10 до 50 км более	В зависимости от уклона		не внесено
5	Реки протяженностью до 10			не внесено

№ п/п	Наименование объекта	Размер зоны, м	Основание	Информация о внесении в Единый государственный реестр недвижимости
1	2	3	4	5
	км	30 – 50 м		
6	Озёра, водохранилища с акваторией более 0,5 км ²			не внесено

Береговая полоса

В соответствии с Водным кодексом Российской Федерации от 03.06.2006 № 74-ФЗ полоса земли вдоль береговой линии (границы водного объекта) водного объекта общего пользования (береговая полоса) предназначена для общего пользования. Ширина береговой полосы водных объектов общего пользования составляет двадцать метров, за исключением береговой полосы каналов, а также рек и ручьев, протяженность которых от истока до устья не более чем десять километров. Ширина береговой полосы каналов, а также рек и ручьев, протяженность которых от истока до устья не более чем десять километров, составляет пять метров.

Таблица 18. Береговая полоса

№ п/п	Наименование объекта	Размер зоны, м	Основание	Информация о внесении в Единый государственный реестр недвижимости
1	2	3	4	5
1	р. Урень	20	Водный кодекс Российской Федерации	не внесено
2	р. Уренёк	20		не внесено
3	р. Криуша	20		не внесено
4	Реки протяженностью от 10 км и более	20		не внесено
5	Реки протяженностью до 10 км	5		не внесено
6	Озёра, водохранилища	20		не внесено

Санитарно-защитная зона.

В целях обеспечения безопасности населения вокруг объектов и производств, являющихся источниками воздействия на среду обитания и здоровье человека устанавливается специальная территория с особым режимом использования, размер которой обеспечивает уменьшение воздействия загрязнения на атмосферный воздух (химического, биологического,

физического) до значений, установленных гигиеническими нормативами, а для предприятий I и II класса опасности – как до значений, установленных гигиеническими нормативами, так и до величин приемлемого риска для здоровья населения.

По своему функциональному назначению санитарно-защитная зона является защитным барьером, обеспечивающим уровень безопасности населения при эксплуатации объекта в штатном режиме.

Процедура установления санитарно-защитной зоны (СЗЗ) включает следующие этапы:

- разработка проекта СЗЗ в соответствии с требованиями правил, утверждённых постановлением Правительства РФ от 03.03.2018 № 222 «Об утверждении Правил установления санитарно-защитных зон и использования земельных участков, расположенных в границах санитарно-защитных зон»;
- экспертиза проекта СЗЗ в уполномоченных органах;
- получение положительного санитарно-эпидемиологического заключения о соответствии санитарным нормам и правилам.

В границах санитарно-защитной зоны не допускается использования земельных участков в целях:

а) размещения жилой застройки, объектов образовательного и медицинского назначения, спортивных сооружений открытого типа, организаций отдыха детей и их оздоровления, зон рекреационного назначения и для ведения садоводства;

б) размещения объектов для производства и хранения лекарственных средств, объектов пищевых отраслей промышленности, оптовых складов продовольственного сырья и пищевой продукции, комплексов водопроводных сооружений для подготовки и хранения питьевой воды, использования земельных участков в целях производства, хранения и переработки сельскохозяйственной продукции, предназначенной для дальнейшего использования в качестве пищевой продукции, если химическое, физическое и (или) биологическое воздействие объекта, в отношении которого установлена санитарно-защитная зона, приведет к нарушению качества и безопасности таких средств, сырья, воды и продукции в соответствии с установленными к ним требованиями.

До принятия положительного санитарно-эпидемиологического заключения по проекту СЗЗ, санитарно-защитная зона не является зоной с особыми условиями использования территории и рассматривается как планировочное ограничение в соответствии с СанПиН 2.2.1/2.1.1.1200-03 «Санитарно-защитные зоны и санитарная классификация предприятий, сооружений и иных объектов».

Таблица 22. Санитарно-защитные зоны и планировочные ограничения

№ п/п	Наименование объекта	Размер зоны, м	Основание	Информация о внесении в ЕГРН
1	2	3	4	5
Санитарно-защитная зона				
1	АЗС № 386	До 100	Решение "Об установлении санитарно-защитной зоны для Ульяновского филиала ООО "Татнефть - АЗС Центр" АЗС № 386, расположенного по адресу: Ульяновская область, Карсунский район, с. Урено-Карлинское, ул. Холмогорская Слобода, д. 4А на земельном участке с кадастровым номером 73:05:021107:59"	73:05-6.257
Планировочные ограничения				
2	Автозаправочная станция	50	СанПиН 2.2.1/2.1.1.1200-03 «Санитарно-защитные зоны и санитарная классификация предприятий, сооружений и иных объектов»	Не внесено
3	Сельское кладбище	50		Не внесено

1.14. Состояние окружающей среды

Источниками загрязнения атмосферного воздуха на территории поселения являются сельскохозяйственные и промышленные предприятия, автомобильный транспорт, выбросы от которого содержат окись углерода, окись азота, углеводороды и т. д., а также котельные, работающие преимущественно на твёрдом топливе.

В настоящее время часть сельскохозяйственных предприятий и объектов, являющихся источниками загрязнения окружающей среды на территории поселения, не имеют проектов санитарно-защитных зон и располагаются в непосредственной близости от жилой застройки и других нормируемых объектов, оказывая на них негативное влияние.

1.15. Сведения об утвержденных документах стратегического планирования, о национальных проектах, об инвестиционных программах субъектов естественных монополий, организаций коммунального комплекса, о решениях органов местного самоуправления, иных главных распорядителей средств соответствующих бюджетов, предусматривающих создание объектов местного значения

Сведения о планируемых к размещению на территории муниципального образования Урено-Карлинское сельское поселение Карсунского района объектов в соответствии с утвержденными документами стратегического планирования, национальными проектами, инвестиционными программами субъектов естественных монополий, организаций коммунального комплекса, о решениях органов местного самоуправления, иных главных распорядителей средств соответствующих бюджетов, предусматривающих создание объектов местного значения представлены при наличии в разделе 2 настоящего документа.

2. ОБОСНОВАНИЕ ВЫБРАННОГО ВАРИАНТА РАЗМЕЩЕНИЯ ОБЪЕКТОВ МЕСТНОГО ЗНАЧЕНИЯ МУНИЦИПАЛЬНОГО РАЙОНА НА ОСНОВЕ АНАЛИЗА ИСПОЛЬЗОВАНИЯ ТЕРРИТОРИИ ПОСЕЛЕНИЯ, ВОЗМОЖНЫХ НАПРАВЛЕНИЙ ЕЕ РАЗВИТИЯ И ПРОГНОЗИРУЕМЫХ ОГРАНИЧЕНИЙ ЕЕ ИСПОЛЬЗОВАНИЯ

2.1. Сведения о видах, назначении и наименовании планируемых на рассматриваемой территории объектов федерального и регионального значения

2.1.1. Сведения о видах, назначении и наименованиях, планируемых для размещения на территории поселения объектов федерального значения

В период подготовки внесений изменений в генеральный план муниципального образования Урено-Карлинское сельское поселение Карсунского района Ульяновской области рассмотрены документы территориального планирования федерального уровня, имеющие отношение к рассматриваемой территории.

Схемой территориального планирования Российской Федерации в области федерального транспорта (железнодорожного, воздушного, морского, внутреннего водного транспорта) и автомобильных дорог федерального значения, утверждённой Распоряжением Правительства Российской Федерации от 19.03.2013 № 384-р, предусмотрена реконструкция автомобильной дороги РР 178 (Р-178) Саранск - Сурское - Ульяновск (Ульяновская область, Карсунский, Майнский районы) на участке км 8+250 - км 219+060 протяженностью 211,57 км, категория IА, срок до 2030 года (номер на карте Ф1). Вид объекта – автомобильные дороги федерального значения, назначение – транспортная связанность территории Российской Федерации.

2.1.2. Сведения о видах, назначении и наименованиях, планируемых для размещения на территории поселения объектов регионального значения

В период подготовки внесения изменений в генеральный план муниципального образования Урено-Карлинское сельское поселение Карсунского района Ульяновской области рассмотрены документы территориального планирования регионального уровня, имеющие отношение к рассматриваемой территории.

Согласно Схеме территориального планирования Ульяновской области, утвержденной постановлением Правительства Ульяновской области от 04.07.2023 № 335-П, предусматриваются следующие объекты.

Таблица 19. Перечень планируемых для размещения на территории поселения объектов регионального значения.

№	Вид	Назначение	Наименование	Основные	Местоположе	Зоны с
---	-----	------------	--------------	----------	-------------	--------

Внесение изменений в генеральный план муниципального образования Урено-Карлинское сельское поселение Карсунского района Ульяновской области. Материалы по обоснованию внесения изменений. Том I

на карт е	объекта	объекта	объекта	характерист ики объекта	ние объекта	особыми условиями использован ия территории
1	2	3	4	5	6	7
Г5.2 2	Объекты капитального строительства в области газоснабжения	Газификация населенных пунктов и повышение уровня надежности газоснабжения промышленных и бытовых потребителей	Газопровод-связка распределительный между ГРС-109 с. Баратаевка и ГРС-132 р.п. Сурское Ульяновской области	I (Высокое, св. 0,6 до 1,2 МПа включительно); Протяженность 14,2 км	Карсунский район	Охранная зона устанавливается в соответствии с постановлением Правительства РФ от 20.11.2000 г. № 878
Г5.2 3	Объекты капитального строительства в области газоснабжения	Газификация населенных пунктов и повышение уровня надежности газоснабжения промышленных и бытовых потребителей	Газопровод-отвод к с. Базарный Урень	II (Высокое, св. 0,3 до 0,6 МПа включительно); Протяженность 1,6 км	Карсунский район	Охранная зона устанавливается в соответствии с постановлением Правительства РФ от 20.11.2000 г. № 878
Г5.2 4	Объекты капитального строительства в области газоснабжения	Газификация населенных пунктов и повышение уровня надежности газоснабжения промышленных и бытовых потребителей	Газопровод-отвод к с. Теньковка	II (Высокое, св. 0,3 до 0,6 МПа включительно); Протяженность 6 км	Карсунский район	Охранная зона устанавливается в соответствии с постановлением Правительства РФ от 20.11.2000 г. № 878

Объекты реализованы и отображены в материалах по обоснованию генерального плана в виде карт как существующие или строящиеся.

2.1.3. Сведения о видах, назначении и наименованиях, планируемых для размещения на территории поселения объектов местного значения района

В период подготовки внесенных изменений в генеральный план муниципального образования Урено-Карлинское сельское поселение Карсунского района Ульяновской области рассмотрены документы территориального планирования местного значения района, имеющие отношение к рассматриваемой территории.

Согласно Схеме территориального планирования муниципального образования «Карсунский район» Ульяновской области предусматриваются следующие объекты.

Таблица 20. Планируемые объекты местного значения района

№ на карте	Вид и назначение объекта	Наименование объекта	Основные характеристики и местоположение объекта	ЗОУИТ
1	2	3	4	5
М.1	Объект капитального строительства. Производство тепловой энергии	Строительство котельной дома культуры	Тип топлива – природный газ, с. Урено-Карлинское, у сельского дома культуры	Ориентировочный размер санитарно-защитной зоны до 100 м
М.2	Объект капитального строительства. Производство тепловой энергии	Строительство котельной дома культуры	Тип топлива – природный газ, с. Белозерье, у сельского дома культуры	Ориентировочный размер санитарно-защитной зоны до 100 м
М.3	Объект капитального строительства. Производство тепловой энергии	Строительство котельной школы	Тип топлива – природный газ, с. Теньковка, у школы	Ориентировочный размер санитарно-защитной зоны до 100 м

2.2. Социально-экономическое развитие

2.2.1. Основные направления развития экономики

2.2.1.1. Агропромышленный комплекс

Площадь земель сельскохозяйственного назначения составляет 9243 га.

Основной целью экономического развития поселения является устойчивое развитие сельских территорий, повышение занятости трудоспособного населения и уровня жизни населения муниципального образования.

Сельское хозяйство, наращивая темпы увеличения сельскохозяйственной продукции за счёт эффективного использования сельхозугодий, должно пойти по пути реконструкции и модернизации:

- внедрение новых агротехнологий;
- создание благоприятных условий для производителей, занимающихся переработкой сельскохозяйственной продукции.

2.2.1.2. Промышленный комплекс

Анализ промышленности сельского поселения показал, что на перспективу данная сфера останется без существенных изменений, размещение объектов промышленного комплекса не планируется.

2.2.1.3. Малое и среднее предпринимательство

Приоритетами работы в развитии потребительского рынка является создание условий по продвижению на потребительский рынок качественных товаров и торговых марок местных производителей, поддержка малого и среднего бизнеса, содействие развитию деловых связей между производителями и предприятиями оптовой и розничной торговли.

Проектом выделяется наиболее перспективные сферы деятельности малого и среднего предпринимательства:

- розничная торговля;
- переработка с/х продукции;
- транспортировка с/х продукции;
- ремонт с/х техники;
- туристическое обслуживание.

2.2.1.4. Туристический комплекс

Оценивая природно-климатических условия можно отметить привлекательность поселения для организации различных форм туристической деятельности, ориентированной как на внешний, так и на внутренний приток туристов.

2.3. Планировочная организация территории и функциональное зонирование

Основные задачи территориально-пространственной организации поселения и входящих в его состав населённых пунктов сводятся к развитию и упорядочиванию их сложившейся планировочной структуры.

В основу архитектурно-планировочной организации территорий населённых пунктов положены следующие принципы:

- 1) чёткое деление села на селитебную, сельскохозяйственную

и производственную зоны при максимальном сохранении существующей застройки;

2) создание условий для постепенного формирования благоустроенного села путём частичной реконструкции существующей застройки и рационального размещения нового строительства;

3) наиболее удобное в хозяйственном отношении размещение производственных комплексов и отдельных зданий с соблюдением санитарных и противопожарных норм.

Зонирование территории является одним из основных инструментов регулирования градостроительной деятельности. Градостроительное зонирование устанавливает рамочные условия использования территории, обязательные для всех участников градостроительной деятельности в части функциональной принадлежности, ландшафтной организации территории.

Градостроительное зонирование учитывает природную, историко-культурную, экономико-географическую специфику муниципального образования, сложившиеся особенности использования земель, данные земельного кадастра и основывается на концепции развития территории.

При классификации зон учтены положения Градостроительного кодекса РФ и требования специальных нормативов и правил, касающиеся зон с нормируемым режимом градостроительной деятельности (санитарно-защитные и водоохранные зоны и пр.).

Сложившаяся структура функционального зонирования сохраняется с учётом развития опорных элементов урбанизированного каркаса на основе современной организации территории, максимально используя природные ресурсы.

Структура функционального зонирования настоящего генерального плана определена в соответствии с Требованиями к описанию и отображению документов территориального планирования объектов федерального значения, объектов регионального значения, объектов местного значения, утверждёнными приказом Министерства экономического развития РФ от 09.01.2018 № 10.

Генеральным планом устанавливаются следующие виды функциональных зон:

1. Жилые зоны;
2. Производственная зоны;
3. Зона инженерной инфраструктуры;
4. Зона транспортной инфраструктуры;
5. Зона сельскохозяйственных угодий;
6. Производственная зона сельскохозяйственных предприятий;
7. Иные зоны сельскохозяйственного назначения;
8. Зоны рекреационного назначения;
9. Зона кладбищ;
10. Зона лесов;

11. Зона акваторий.

2.4. Развитие жилищного фонда

Основными направлениями в жилищном строительстве на расчётный срок генерального плана должны быть:

- 1) повышение уровня благоустройства жилого фонда по основным показателям (отопление, газоснабжение, водоснабжение, водоотведения с учётом локальных очистных сооружений);
- 2) освоение новых территорий для жилищного строительства с опережающим строительством объектов инженерной и транспортной инфраструктуры;
- 3) снос в существующей застройке физически и морально устаревшего жилого фонда с последующим замещением объектами жилья нового качества.

В типологической палитре жилищного строительства характерного для сельского поселения могут присутствовать индивидуальное жилое строительство, с максимальной этажностью 3 этажа и приусадебными участками с хозяйственными постройками, с гаражами, с ограждением участка.

2.5. Развитие учреждений и предприятий обслуживания

Цель проекта генерального плана – удовлетворение потребности населения поселения в учреждениях обслуживания с учётом прогнозируемых характеристик социально-экономического развития согласно существующим социальным нормам, обеспечение равных условий доступности для всего населения объектов сферы обслуживания.

Основная цель развития системы культурно-бытового обслуживания – создание полноценных условий труда, быта и отдыха населения, достижение, как минимум, нормативного уровня обеспеченности населения всеми видами обслуживания.

Прогнозирование отраслей социального блока сталкивается с рядом проблем вследствие значительной зависимости социальных процессов от уровня развития экономики, инвестиционной активности, наличия ясной социальной государственной политики и многих других факторов.

Специфика социальной сферы обуславливается некоторыми методическими особенностями:

- развитие сферы в значительной степени зависит от демографического прогноза;
- социальный эффект и качество работы не поддаются количественным измерениям, поэтому используются косвенные показатели количественной оценки обеспеченности услугами;

– ограниченная возможность взаимодополняемости и взаимозаменяемости услуг предусматривает необходимость прогнозирования комплекса социальных отраслей в целом.

Номенклатура и количественные показатели объектов обслуживания определены с учетом местных нормативов градостроительного проектирования муниципального образования Урено-Карлинское сельское поселение Карсунского района Ульяновской области, утверждённых решением Совета депутатов муниципального образования Урено-Карлинское сельское поселение Карсунского района Ульяновской области от 16.01.2019 № 1.

2.5.1. Развитие объектов образования

В настоящее время общеобразовательные учреждения расположенных на территории муниципального образования Урено-Карлинское сельское поселение обеспечивает население поселения объектами образования. В соответствии с письмом Министерства просвещения и воспитания Ульяновской области от 03.10.2024 № 7007исх, проектная мощность объекта 732 места, количество обучающихся 201.

Учитывая существующую загруженность объектов образования, а также расчётную численность населения, потребность в размещении дополнительных образовательных организаций в поселении отсутствует.

Решение о создании и размещении объектов образования проводится на уровне района.

2.5.2. Развитие объектов здравоохранения

Дальнейшее развитие сферы здравоохранения должно развиваться по следующим направлениям:

- 1) увеличение мощности амбулаторно-поликлинического учреждения;
- 2) обеспечение всех учреждений здравоохранения квалифицированным персоналом;
- 3) оснащение медицинских учреждений необходимым современным медицинским оборудованием;
- 4) активизация санитарно-просветительской работы в сельском поселении, усиление работы по гигиеническому обучению и воспитанию населения, формированию здорового образа жизни.

Выполнение предусмотренных мероприятий способствует стабилизации показателей здоровья, снижению уровня заболеваемости и преждевременной смертности, увеличению продолжительности жизни.

Решение о создании и размещении объектов здравоохранения проводится на уровне Ульяновской области.

Согласно Схеме территориального планирования Ульяновской области, утвержденной постановлением Правительства Ульяновской области от

04.07.2023 № 335-П, на территории поселения не планируется размещение объектов здравоохранения.

2.5.3. Развитие социального обслуживания

На территории поселения отсутствуют объекты социального обслуживания.

Решение о создании и размещении объектов социального обслуживания принимаются на уровне Ульяновской области.

Местными нормативами градостроительного проектирования муниципального образования Урено-Карлинское сельское поселение Карсунского района Ульяновской области не установлены нормативные показатели для объектов социального обслуживания.

Согласно проектным решениям Схемы территориального планирования Ульяновской области размещение объектов социального обслуживания на территории поселения не планируется.

2.5.4. Развитие объектов культуры и досуга

В поселении расположены 4 сельских дома культуры и 4 сельские библиотеки.

Решение о создании и размещении объектов культуры и досуга в зданиях, находящихся в ведении органов местного самоуправления муниципального района принимается на уровне района.

2.5.5. Развитие объектов физической культуры и спорта

Основными задачами развития системы физической культуры и массового спорта являются:

- 1) создание системы мониторинга физической подготовленности учащейся молодёжи и населения, осуществление оздоровительной и профилактической работы на основе целевых спортивно-оздоровительных программ;
- 2) внедрение физической культуры и спорта в режим учёбы, труда и отдыха различных социально-демографических групп населения, формирование у населения потребности в систематических занятиях физической культурой и спортом;
- 3) совершенствование форм организации физкультурно-оздоровительной и спортивно-массовой работы среди различных категорий и групп населения;
- 4) создание сети физкультурно-оздоровительных и спортивных сооружений, доступных для различных социально-демографических групп населения;
- 5) укрепление материально-технической базы спорта.

На территории муниципального образования Урено-Карлинское сельское поселение Карсунского района Ульяновской области находится 9 спортивных сооружений, в том числе 6 плоскостных сооружений и 3 спортивных зала.

2.6. Развитие объектов массового отдыха, благоустройства и озеленения

Задачей генерального плана является сохранение существующих насаждений, создание новых объектов различного функционального назначения, включение их в единую непрерывную систему озеленения и объединение её с природным окружением населённых пунктов.

Характер построения системы озеленения определяется планировочной структурой муниципального образования.

Зелёные насаждения общего пользования связаны с внутриквартальными зелеными территориями, зеленью дворовых пространств усадебной застройки, озеленёнными участками школ и детских садов.

Система озеленения населённых пунктов дополняется территориями санитарно-защитных зон и полезащитными лесополосами.

Площадь озеленённых территорий общего пользования согласно СП 42.13330 Свод правил. Градостроительство. Планировка и застройка городских и сельских поселений, а также местным нормативам градостроительного проектирования муниципального образования Горенское сельское поселение Карсунского района Ульяновской области должна составлять 12 м² на 1 человека. Таким образом, на 2024 год потребность в озеленённых территориях общего пользования составляет не менее 19884 м².

В настоящее время и на расчётный срок потребность в организации дополнительных озеленённых территорий общего пользования отсутствует. Вдоль водных объектов имеется достаточное количество озеленённых территорий общего пользования.

2.7. Развитие сети особо охраняемых природных территорий

Система особо охраняемых природных территорий создаётся в целях сохранения на территории поселения уникальных и типичных природных комплексов, и объектов, достопримечательных природных образований, объектов растительного и животного мира, их генетического фонда, изучения естественных процессов в биосфере и контроля за изменением её состояния, экологического образования и воспитания населения.

На территории поселения находится особо охраняемая природная территория памятник природы регионального значения «Реликтовые растения».

Решение о создании и размещении особо охраняемых природных территорий регионального значения Ульяновской области принимается на уровне Ульяновской области.

По информации Министерства природных ресурсов и экологии Ульяновской области на территории поселения предполагается размещение перспективной ООПТ регионального значения «Государственный природный заказник Уреньская лесостепь». Границы перспективных ООПТ регионального значения не определены и не установлены.

Решение о создании и размещении особо охраняемых природных территорий местного значения принимается на уровне района.

2.8. Развитие транспортной инфраструктуры

2.8.1. Внешний транспорт

Железнодорожный транспорт

Размещение объектов железнодорожного транспорта на территории поселения не планируется.

Автомобильный транспорт

Размещение объектов автомобильного транспорта на территории поселения не планируется.

Воздушный транспорт

Размещение объектов воздушного транспорта на территории поселения не планируется.

Водный транспорт

Размещение объектов водного транспорта на территории поселения не планируется.

Магистральный трубопроводный транспорт

Размещение объектов магистрального трубопроводного транспорта на территории поселения не планируется.

2.8.2. Улично-дорожная сеть

Улично-дорожная сеть населённых пунктов запроектирована с учётом сохранения существующих направлений.

Покрытие проездов, площадок и тротуаров предусмотрены также с твёрдым покрытием. Сеть автомобильных дорог местного значения (между населёнными пунктами) сохраняется с учётом их ремонта, усовершенствования их дорожных покрытий и обустройства, что в дальнейшем решит проблемы аварийного состояния автомобильных дорог и позволит организовать оказание услуг во всех населённых пунктах поселения.

Основные проектные мероприятия по развитию улично-дорожной сети: повышение технического уровня существующей улично-дорожной сети (расширение проезжих частей (где это возможно), строительство тротуаров,

обеспечение закрытого водоотвода с проезжих частей всей улично-дорожной сети).

Реконструкция автомобильных дорог местного значения в поселении не планируется.

2.9. Развитие инженерной инфраструктуры

2.9.1. Газоснабжение

Местными нормативами градостроительного проектирования муниципального образования Урено-Карлинское сельское поселение Карсунского района Ульяновской области не установлены нормативные показатели для объектов газоснабжения.

Согласно региональной программе газификации жилищно-коммунального хозяйства, промышленных и иных организаций в Ульяновской области на 2021 - 2030 годы, утвержденной Указом Губернатора Ульяновской области от 21.06.2021 № 55, планируется:

1.1.1.1.1 Межпоселковый газопровод от ГРС-132 от с. Урено-Карлинское Карсунского района до с. Базарный Урень Карсунского района до с. Теньковка Карсунского района (статус – существующий);

1.1.1.1.1.1 Внутрипоселковый газопровод в с. Базарный Урень Карсунского района (статус – планируемый строительством после 2026 г);

1.1.1.1.1.2 Внутрипоселковый газопровод в с. Теньковка Карсунского района (статус – планируемый строительством после 2026 г);

1.1.1.1.17 Межпоселковый газопровод от ГРС-132 от с. Урено-Карлинское Карсунского района до р.п. Языково Карсунского района (статус – существующий или строящийся).

2.9.2. Электроснабжение

На территории муниципального образования Урено-Карлинское сельское поселение Карсунского района Ульяновской области проходят высоковольтные линии электропередач: ВЛ 10 кВ; ВЛ 35кВ.

Местными нормативами градостроительного проектирования муниципального образования Урено-Карлинское сельское поселение Карсунского района Ульяновской области не установлены нормативные показатели для объектов электроснабжения.

Решение о создании и размещении объектов, относящихся к области электроснабжения местного значения, принимается на уровне района.

2.9.3. Водоотведение

Местными нормативами градостроительного проектирования муниципального образования Урено-Карлинское сельское поселение

Карсунского района Ульяновской области не установлены нормативные показатели для объектов водоотведения.

Строительство централизованных систем в малых населенных пунктах экономически невыгодно из-за слишком большой себестоимости очистки 1 м³ стока. Населенные пункты рекомендуется оснащать автономными установками биологической и глубокой очистки хозяйственно бытовых стоков в различных модификациях, а именно: «ЮБАС» производительностью от 1-20 м³/сутки, «ТОП-AS-БИОКСИ» производительностью от 1-50 м³/сутки, с обеззараживанием очищенных сточных вод установкой ультразвуковых блоков кавитации «Лазурь». Образующиеся в результате очистки и обеззараживания сточные воды могут использоваться для полива территории индивидуального домовладения или отводятся в водосток, а активный ил и осадок для компостирования с последующим внесением в почву в качестве удобрений.

Место размещения локальных очистных сооружений и условия сброса сточных вод дополнительно уточняются при подготовке документации на следующих этапах проектирования.

Для совершенствования системы водоотведения, улучшения санитарной обстановки, уменьшения загрязнения водных объектов в сельской местности необходимо проведение следующих мероприятий:

- обеспечение населенных пунктов с численностью жителей менее 3000 чел. автономными системами очистки заводского изготовления;
- переход к очистке на локальных очистных сооружениях (ЛОС) стоков животноводческих комплексов либо до степени, разрешенной к приему в систему водоотведения, либо полностью очищаются до нормативных показателей, разрешенных к сбросу в водные объекты;
- стоки всех промпредприятий очищать на ЛОС до нормативных показателей, разрешенных к сбросу в водные объекты;
- обеспечение (оснастка) нежилых помещений автономными системами очистки.

Решение о создании и размещении объектов, относящихся к области водоотведения местного значения, принимается на уровне района.

2.9.4. Водоснабжение

Местными нормативами градостроительного проектирования муниципального образования Урено-Карлинское сельское поселение Карсунского района Ульяновской области не установлены нормативные показатели для объектов водоснабжения.

Решение о создании и размещении объектов, относящихся к области водоснабжения местного значения, принимается на уровне района.

2.9.5. Теплоснабжение

Местными нормативами градостроительного проектирования муниципального образования Урено-Карлинское сельское поселение Карсунского района Ульяновской области не установлены нормативные показатели нагрузки тепловых сетей на отопление, вентиляцию и горячее водоснабжение жилых и общественных зданий.

В связи с газификацией Карсунского района предполагается произвести перевод отопления жилых домов, в муниципальном образовании Урено-Карлинское сельское поселение Карсунского района Ульяновской области, на индивидуальное отопление газовыми бытовыми котлами, а отопление муниципальных учреждений локальными газовыми котельными. Отопление остальных потребителей тепловой энергии будет производиться самостоятельно.

Модернизация теплоэнергетического комплекса позволит обеспечивать потребителей тепловой энергией на отопление и горячее водоснабжение в соответствии с требованиями действующих нормативно-правовых актов.

В соответствии с долгосрочным планом социально-экономического развития в с. Теньковка, с. Белозерье, с. Урено-Карлинское планируется размещение газовых котельных для обслуживания зданий общественно-делового назначения.

2.9.6. Связь и информатизация

Прогнозирование развития систем связи в настоящее время представляется затруднительным, так как высокая конкуренция на рынке услуг связи и темпы внедрения новых технологий провоцируют ускоренное развитие данной отрасли, регулируемое рыночными отношениями.

Предлагается способствовать дальнейшему расширению сети объектов, обеспечивающих стабильный доступ населения к стационарной и мобильной связи и другим телекоммуникационным услугам.

Развитие телефонной сети общего пользования должно вестись из условия 100% удовлетворения заявок на данный вид связи.

Радиовещание в расчётный период будет представлено беспроводными каналами различного уровня. Для нужд ГО и ЧС необходимо предусмотреть прямой выход в эфир для работы системы оповещения населённых пунктов.

Развитие проводной инфраструктуры доступа к информационно-телекоммуникационной сети «Интернет» на перспективу предлагается выполнять по технологии FTTB (оптика в дом, витая пара в квартиру), PON (пассивные оптические сети, оптика в квартиру).

2.10. Предложения по инженерной подготовке территории

С учётом природно-климатических факторов, степени антропогенного воздействия на природную среду, а также состояния и условий функционирования имеющихся инженерно-технических сооружений

инженерной подготовкой территории предусматриваются следующие мероприятия:

- 1) организация поверхностного стока;
- 2) вертикальная планировка территории для обеспечения необходимых уклонов для организации сброса поверхностных вод;
- 3) защита территории от подтопления (затопления);
- 4) регулирование, расчистка и благоустройство водотоков населённых пунктов.

Мероприятия по организации поверхностного стока

В инженерной подготовке территорий муниципальных образований (особенно с неблагоприятными природными условиями) организация стока поверхностных вод является одним из важнейших мероприятий, предупреждающих повышение уровня грунтовых вод и проявления просадочных свойств грунта, и т.д.

Отсутствие систем ливневой канализации не только сказывается на уровне благоустройства поселений, но и приводит к подтоплению территорий.

Для сбора и отведения поверхностных стоков на территории существующей застройки предусматривается открытая система водоотвода, при которой по улицам и в центральных частях населённых пунктов устраивается открытая сеть (лотки, кюветы, канавы).

Сеть открытого типа может располагаться в газонах вдоль проезжей части улиц (в местах пересечения улиц с лотками устраиваются водопропускные бетонные трубы диаметром не менее 500 мм или мостики). Наименьший продольный уклон равен 3‰ для обеспечения незаиливающей скорости течения жидкости.

Лотки открытого типа могут одновременно служить как для отвода поверхностной воды, так и для осушения верхних слоёв грунта и выполняются с одеждой дна и откосов на песчано-гравийной подготовке или с фильтрующими прослойками из геотекстилей.

На каждом предприятии следует организовать системы сбора и очистки дождевых и талых сточных вод, с использованием очищенных сточных вод после их обеззараживания как резерв технического водоснабжения для данного предприятия.

Вертикальная планировка территории

Вертикальная планировка территории – заключается в подготовке естественного рельефа местности для размещения зданий и сооружений, обеспечении транспортных связей и организации поверхностного стока путём срезок, подсыпок грунта, смягчения уклонов. При вертикальной планировке обычно соблюдается требование максимального сохранения естественного рельефа. При спокойном рельефе с уклоном от 0,5 до 10 ‰ и его частичном преобразовании объёмы работ по вертикальной планировке составляют 800-1500 м³/га; при холмистом рельефе достигают 3000 м³/га. Вертикальная

планировка территории обычно осуществляется средствами землеройной техники. При перемещении земляных масс, объём которых превышает 1 млн. м³, наиболее эффективен гидромеханический способ, при объёмах, превышающих 1,5 млн. м³, - взрывная экскавация.

Проектом генерального плана предусматривается на следующих этапах проектирования и при эксплуатации существующих объектов необходимость вертикальной планировки территории с максимальным сохранением естественного рельефа и обеспечением допустимых уклонов для движения транспорта и пешеходов.

Мероприятия по защите территории от подтопления (затопления)

В соответствии с п. 13.6 СП 42.13330 территории поселений, расположенных на прибрежных участках, должны быть защищены от затопления паводковыми водами, ветровым нагоном воды; от подтопления грунтовыми водами - подсыпкой (намывом) или обвалованием. Отметку бровки подсыпанной территории следует принимать не менее чем на 0,5 м выше расчётного горизонта высоких вод с учётом высоты волны при ветровом нагоне. Превышение гребня дамбы обвалования над расчётным уровнем следует устанавливать в зависимости от класса сооружений согласно СП 58.13330.

За расчётный горизонт высоких вод следует принимать отметку наивысшего уровня воды повторяемостью: один раз в 100 лет - для территорий, застроенных или подлежащих застройке жилыми и общественными зданиями; один раз в 10 лет - для территорий парков и плоскостных спортивных сооружений.

В борьбе с затоплением территории сельского поселения возможно использование различных методов: основные из них – сплошная подсыпка территории до незатопляемых отметок; обвалование защищаемой территории путём ограждения её защитными дамбами, осуществление мероприятий по *берегоукреплению* (устройство каменной наброски, облицовка железобетонными плитами, возведение лотков).

Защита территории от затопления должна, как правило, сопровождаться защитой её от подтопления, т.е. повышения уровня грунтовых вод вследствие подъёма горизонта воды в реках или водохранилище. Эта защита осуществляется устройством береговой горизонтальной дрены, системой вертикальных дренажных колодцев или их сочетаний. Понижение уровня грунтовых вод предусматривается и на территориях, где возможен их подъём, например, при застройке.

Необходима расчистка русел рек, возведение дамб обвалования в районах возможного подтопления до незатопляемой отметки, а также уполаживание откосов и закрепление их посадкой кустарников и деревьев.

Мероприятия по регулированию, расчистке и благоустройству

Для улучшения гидрологического режима рек предусматривается очистка береговой полосы от древесно-кустарниковой растительности и бытового

мусора. Очистка от донных отложений предусматривается открытым способом и методом гидромеханизации. Донные отложения, бытовой и строительный мусор, древесно-кустарниковая растительность вывозятся на полигон ТКО.

2.11. Развитие территорий специального назначения

2.11.1. Организация захоронений

Объекты ритуального захоронения (кладбища).

На данный момент суммарная площадь, занимаемая кладбищами в поселении, составляет около 5,5 га.

Местными нормативам градостроительного проектирования муниципального образования Урено-Карлинское сельское поселение Карсунского района и местными нормативам градостроительного проектирования муниципального образования «Карсунского район» Ульяновской области не нормируются расчетные показатели для кладбищ. Необходимость в размещении дополнительных мест захоронения отсутствует.

2.11.2. Санитарная очистка

Местными нормативам градостроительного проектирования муниципального образования Урено-Карлинское сельское поселение Карсунского района Ульяновской области не нормируются расчетные показатели для объектов санитарной очистки.

В настоящее время согласно Территориальной схеме обращения с отходами Ульяновской области, вывоз твёрдых коммунальных отходов с территории поселения, а также сбор, транспортирование и размещение отходов IV класса опасности, осуществляется на территорию полигона ООО «Горкомхоз», расположенного в Ульяновске.

Основные мероприятия по усовершенствованию системы сбора и вывоза твёрдых коммунальных отходов:

- 1) организация отдельного сбора отходов на местах сбора путём установки специализированных контейнеров для стекла, макулатуры, пластмассы и прочих отходов;
- 2) обеспечение отдельного сбора токсичных отходов с их последующим вывозом на переработку или захоронение;
- 3) обновление парка мусоровозов и мусороуборочной техники, а также приобретение сменных контейнеров различной ёмкости для установки их в различных функциональных зонах населённых пунктов;
- 4) выполнение предприятиями нормативов образования и лимитов размещения отходов.

Решение о создании и размещении объектов, относящихся к области обращения с отходами производства и потребления (далее - отходы): объекты,

на которых осуществляется обработка, утилизация, обезвреживание и размещение твердых коммунальных отходов, находящиеся в ведении Ульяновской области; проводится на уровне Ульяновской области.

Решение о создании и размещении объекты, относящихся к области обработки, утилизации, обезвреживания, размещения твердых коммунальных отходов, находящиеся в ведении органов местного самоуправления муниципального района, проводится на уровне района.

2.12. Мероприятия по охране окружающей среды

Местными нормативам градостроительного проектирования муниципального образования Урено-Карлинское сельское поселение Карсунского района Ульяновской области не нормируются расчетные показатели для мероприятий по охране окружающей среды.

Санитарная охрана и оздоровление воздушного бассейна обеспечивается комплексом защитных мер технологического, санитарно-технического и планировочного характера.

Значительные возможности снижения уровня атмосферного загрязнения заключены в разработке эффективных планировочных мероприятий, которыми являются:

- 1) производство расчётов проектов санитарно-защитных зон предприятий и введение СЗЗ в действие, вид деятельности и класс опасности предприятий должны соответствовать заявленным;
- 2) организация выбросов загрязняющих веществ в атмосферу и оснащение источников выбросов газопылеулавливающими установками, своевременная паспортизация вентиляционных устройств и газопылеочистных установок с оценкой их эффективности;
- 3) осуществление перевода автотранспорта на газовое топливо, с применением каталитических фильтров;
- 4) улучшение качества дорожного покрытия;
- 5) в населённых пунктах полив и уборка основных улиц в период засушливой погоды;
- 6) озеленение примагистральных территорий, которое должно осуществляться с использованием специальных посадок с подбором древесно-кустарниковых пород для улучшения шумо- и газопоглощающего эффекта;
- 7) озеленение санитарно-защитных зон с двухъярусной посадкой зелёных насаждений.

Большое значение имеют организационные меры защиты от загрязнения воздуха автотранспортом в местах проживания и отдыха (рациональное распределение транспортных потоков по их интенсивности, составу, времени и направлению движения; контроль технического состояния транспортных средств; наблюдение за состоянием дорожных покрытий и т.д.).

2.13. Предложения по изменению границ сельских поселений

Предложения по установлению границ муниципального образования Урено-Карлинское сельское поселение Карсунского района Ульяновской области, представлены в графических материалах генерального плана и материалов по его обоснованию.

Предложения по установлению границ муниципального образования Урено-Карлинское сельское поселение Карсунского района Ульяновской области подготовлены с целью подготовки описания местоположения таких границ и внесения сведений о них в ЕГРН в соответствии с действующим законодательством. При подготовке предложений учитывались внесенные в ЕГРН границы объектов, сведения единой электронной картографической основы, картографическое описание границ муниципального образования «Карсунский район» и поселений в его составе в соответствии с законом Ульяновской области от 13.07.2004 № 043-ЗО № 65-з «О муниципальных образованиях Ульяновской области».

2.14. Перечень земельных участков, которые включаются в границы населенных пунктов, входящих в состав поселения, муниципального округа, городского округа, или исключаются из их границ, с указанием категорий земель, к которым планируется отнести эти земельные участки, и целей их планируемого использования

Границы населенных пунктов установлены генеральным планом и утверждены решением совета депутатов муниципального образования «Карсунский район» от 30.09.2009 № 43.

Сведения о границах населенных пунктов с. Базарный Урень (73:05-4.20), п. Ивановский (реестровый номер 73:05-4.21), с. Теньковка (реестровый номер 73:05-4.22) внесены в ЕГРН.

2.14.1. Земельные участки, включаемые в границы населенных пунктов

Земельные участки, включаемые в границы населенных пунктов с. Базарный Урень, д. Грязнуха, п. Ивановский, п. Медянский, с. Теньковка отсутствуют.

В границы населенных пунктов включаются следующие территории, на которых отсутствуют земельные участки:

в с. Базарный Урень включается территория кладбища;

в с. Белозерье включается территория кладбища;

в с. Теньковка включается территория, занятая жилой застройкой к северо-востоку от населенного пункта, и территория, на которой находится водозабор на западе населенного пункта;

в с. Урено-Карлинское включается территория, на которой находится водозабор на востоке населенного пункта.

Таблица 21. Перечень земельных участков, включаемых в границу населенного пункта с. Белозерье

№ п/п	Кадастровый номер	Категория земель по сведениям из ЕГРН	Разрешенное использование	Цель планируемого использования
1	2	3	4	5
1.	73:05:000000:444	Земли населенных пунктов	Земельные участки (территория) общего пользования	Земельные участки (территория) общего пользования
2	73:05:000000:131 (частично)	Земли населенных пунктов	Земельные участки (территория) общего пользования	Земельные участки (территория) общего пользования
3	73:05:021204:124	Земли сельскохозяйственного назначения	Для ведения личного подсобного хозяйства	Для ведения личного подсобного хозяйства

Таблица 22. Перечень земельных участков, включаемых в границу населенного пункта с. Урено-Карлинское

№ п/п	Кадастровый номер	Категория земель по сведениям из ЕГРН	Разрешенное использование	Цель планируемого использования
1	2	3	4	5
1.	73:05:021106:55	Земли населенных пунктов	Для ведения личного подсобного хозяйства	Для ведения личного подсобного хозяйства
2	73:05:021106:57	Земли населенных пунктов	Для ведения личного подсобного хозяйства	Для ведения личного подсобного хозяйства
3	73:05:021108:290	Земли населенных пунктов	Для ведения личного подсобного хозяйства	Для ведения личного подсобного хозяйства

2.14.2. Земельные участки, исключаемые из границ населенных пунктов

Земельные участки, исключаемые из границ населенных пунктов с. Базарный Урень, д. Грязнуха, п. Ивановский, п. Медянский, с. Теньковка отсутствуют.

Таблица 27. Перечень земельных участков, исключаемых из границ населенного пункта с. Белозерье

№ п/п	Кадастровый номер	Категория земель по сведениям из ЕГРН	Разрешенное использование	Цель планируемого использования
1	2	3	4	5
Предлагаемые к отнесению в состав земель сельскохозяйственного назначения				
1	73:05:020201:534	Земли сельскохозяйственного назначения	Для сельскохозяйственной деятельности	Для сельскохозяйственной деятельности

Таблица 28. Перечень земельных участков, исключаемых из границ населенного пункта с. Урено-Карлинское

№ п/п	Кадастровый номер	Категория земель по сведениям из ЕГРН	Разрешенное использование	Цель планируемого использования
1	2	3	4	5
Предлагаемые к отнесению в состав земель сельскохозяйственного назначения				
1	73:05:000000:613	Земли сельскохозяйственного назначения	Для сельскохозяйственной деятельности	Для сельскохозяйственной деятельности
2	73:05:000000:615	Земли сельскохозяйственного назначения	Для сельскохозяйственной деятельности	Для сельскохозяйственной деятельности

3. ПЕРЕЧЕНЬ И ХАРАКТЕРИСТИКА ОСНОВНЫХ ФАКТОРОВ РИСКА ВОЗНИКНОВЕНИЯ ЧРЕЗВЫЧАЙНЫХ СИТУАЦИЙ ПРИРОДНОГО, ТЕХНОГЕННОГО И БИОЛОГО - СОЦИАЛЬНОГО ХАРАКТЕРА

Основной задачей раздела является обоснование ограничений развития территории муниципального образования Урено-Карлинское сельское поселение Карсунского района Ульяновской области на основании паспорта безопасности и предупреждение возникновения и развития ЧС природного и техногенного характера в связи с размещением объектов федерального, регионального и местного значения.

3.1. Перечень возможных источников чрезвычайных ситуаций природного характера

Природная чрезвычайная ситуация – обстановка на определенной территории или акватории, сложившаяся в результате возникновения источника природной чрезвычайной ситуации, который может повлечь или повлечь за собой человеческие жертвы, ущерб здоровью и (или) окружающей природной среде, значительные материальные потери и нарушение условий жизнедеятельности людей.

Источник природной чрезвычайной ситуации – опасное природное явление или процесс, в результате которого на определенной территории или акватории произошла или может возникнуть чрезвычайная ситуация.

В качестве источников природных ЧС целесообразно рассматривать:

- опасные геологические процессы;
- опасные гидрологические явления и процессы;
- опасные метеорологические явления и процессы;
- природные пожары;
- затопления и подтопления.

В соответствии с СП 131.13330.2020. Свод правил. Строительная климатология. СНиП 23-01-99* территория Карсунского района Ульяновской области относится к подрайону II В.

3.1.1. Опасные геологические процессы

Опасное геологическое явление – событие геологического происхождения или результат деятельности геологических процессов, возникающих в земной коре под действием различных природных или геодинамических факторов или их сочетаний, оказывающих либо могущих оказать поражающие воздействия на людей, сельскохозяйственных животных и растения, объекты экономики и окружающую среду.

Возможными источниками чрезвычайных ситуаций природного характера, вызванными опасными геологическими процессами являются землетрясения до 6 баллов (СП 14.13330.2018 Строительство в сейсмических

районах, приложение А, карты общего сейсмического районирования территории Российской Федерации (ОСР-2016 А, В и С)), проектируемый объект не находится в зоне опасных сейсмических воздействий.

На территории муниципального образования Карсунский Ульяновской области возможными источниками чрезвычайных ситуаций природного характера, вызванными опасными геологическими процессами, являются оползневые и абразионные процессы.

Проектирование инженерной защиты территорий, зданий и сооружений предусматривает разработку комплекса мероприятий, обеспечивающих предотвращение оползневых и обвальных проявлений в зависимости от требований их функционального назначения и охраны природной среды или устранение отрицательных воздействий на защищаемую территорию согласно СП 436.1325800.2018 Инженерная защита территорий, зданий и сооружений от оползней и обвалов.

3.1.2. Опасные гидрологические явления и процессы

Опасное гидрологическое явление – событие гидрологического происхождения или результат гидрологических процессов, возникающих под действием различных природных или гидродинамических факторов или их сочетаний, оказывающих поражающее воздействие на людей, сельскохозяйственных животных и растения, объекты экономики и окружающую среду.

На территории муниципального образования Карсунский район Ульяновской области возможными источниками чрезвычайных ситуаций природного характера, вызванными опасными гидрологическими явлениями и процессами, являются высокие уровни воды в реках области, приведшие к подтоплению жилых домов и нанесению материального ущерба.

Системы инженерной защиты территории от затопления и подтопления - сооружения различного назначения, объединенные в единую систему, обеспечивающую инженерную защиту территории от затопления и подтопления.

Администрацией района совместно с администрациями поселений проводится мониторинг паводковой обстановки, обследования гидротехнических сооружений, организована работа по оповещению населения о возможных осложнениях паводковой обстановки в период пропуска паводковых вод.

В настоящее время информация об установлении границ зон затопления, подтопления территории поселения отсутствует.

3.1.3. Опасные метеорологические явления и процессы

Опасное метеорологическое явление – природный процесс или явление, возникающие в атмосфере под действием различных природных факторов или их сочетаний, оказывающие или могущие оказать поражающее воздействие на

людей и их имущество, сельскохозяйственных животных и растения, объекты экономики и окружающую среду.

На территории муниципального образования Карсунский район Ульяновской области возможными источниками чрезвычайных ситуаций природного характера, вызванными опасными метеорологическими явлениями, является комплекс неблагоприятных гидрометеорологических явлений:

- сильный ветер;
- ливень;
- град;
- почвенная или атмосферная засуха, приведшая к гибели части сельскохозяйственных культур.

Достоверный прогноз сильных ветров и интенсивных дождей возможен на малых временных интервалах (от нескольких суток до нескольких часов).

Для Ульяновской области, ветер является важным природно-климатическим фактором, который характеризуется значительной скоростью в течение большей части года, наблюдаются ветры со скоростью выше 15 м/сек.

Количество чрезвычайных ситуаций, вызванных сильными ветрами, дождями и градом, в основном, сохранится на прежнем уровне, либо будет увеличиваться за счет проявления плохо прогнозируемых локальных метеопроцессов на фоне значительного износа объектов коммунального хозяйства и социальной сферы.

3.1.4. Природные пожары

Природный пожар – неконтролируемый процесс горения, стихийно возникающий и распространяющийся в природной среде.

Природные пожары подразделяются на лесные и степные пожары.

Лесной пожар – самопроизвольное или спровоцированное человеком возгорание в лесных экосистемах.

Важнейшей характеристикой лесного пожара является скорость его распространения, которая определяется скоростью продвижения его кромки, т.е. полосы горения по контуру пожара.

Лесные пожары в зависимости от сферы распространения огня, подразделяются на низовые, верховые и подземные (торфяные).

Низовой пожар – пожар, распространяющийся по земле и по нижним ярусам лесной растительности. При низовом пожаре горят лесная подстилка, травяно – кустарничковый покров, подрост и подлесок.

Низовой пожар чаще всего возникает в лиственных лесах, при этом высота пламени достигает до 1,5-2 метров, а скорость распространения обычно не превышает 1-3 метров в минуту, температура огня в зоне пожара составляет 400-900 °С. Низовые пожары наиболее часты и составляет до 98 % общего числа загораний.

Верховой пожар наиболее опасен. Он начинается при сильном ветре и охватывает кроны деревьев. Огонь продвигается по кронам деревьев, скорость его распространения в безветренную погоду может достигать 3-4 км/ч, в ветреную – 25-30 км/ч и более.

Проводником горения, при верховых пожарах, служит слой хвои, листвы и ветвей кронового пространства. Температура в зоне огня повышается до 1100°C. Ветер разносит горящие искры, которые создают новые очаги пожара за несколько десятков, а то и сотен метров от основного очага.

Подземный (торфяной) пожар представляет собой пожар, при котором горит торфяной слой заболоченных и болотных почв. Он характеризуется низкой скоростью продвижения (около 0,5 м/мин). Характерной особенностью торфяных пожаров является беспламенное горение торфа с накоплением большого количества тепла. Торфяные пожары характерны тем, что их очень трудно тушить. Причиной возникновения (возгорания) торфяного пожара является перегрев поверхности торфяного болота, осушенного или естественного, при перегреве его поверхности лучами солнца или в результате небрежного обращения людей с огнем.

Причинами пожаров степных и хлебных массивов могут быть грозы, аварии наземного и воздушного транспорта, аварии хлебоуборочной техники, террористические акты и небрежное обращение с открытым огнем. Наиболее пожароопасная обстановка складывается в конце весны и в начале лета, когда стоит сухая и жаркая погода.

В системе охраны лесов от пожаров противопожарная профилактика занимает одно из приоритетных направлений.

Большую часть территории Карсунского района занимают леса, зачастую населенные пункты расположены в непосредственной близости от лесничества. Данное обстоятельство увеличивает риски возникновения лесных пожаров.

3.1.5. Основные характеристики поражающих факторов источников природных чрезвычайных ситуаций

Основными факторами возникновения чрезвычайной ситуации природного характера на территории поселения являются инженерно-геологические и климатические особенности района, а также антропогенная деятельность человека, стимулирующая развитие некоторых видов чрезвычайных ситуаций природного характера.

В соответствии с ГОСТ Р 22.0.06 Безопасность в чрезвычайных ситуациях. Источники природных чрезвычайных ситуаций. Поражающие факторы. Номенклатура параметров поражающих воздействий определены поражающие факторы источников природных ЧС на территории Карсунского района.

Таблица 23. Перечень поражающих факторов источников природных чрезвычайных ситуаций.

№ п/п	Источник природной чрезвычайной ситуации	Наименование поражающего фактора природной чрезвычайной ситуации	Характер действия поражающего фактора природной чрезвычайной ситуации
1	2	3	4
1	Опасные геологические процессы		
1.1	Оползень, обвал	Динамический, гравитационный	Смещение (движение) горных пород, Сотрясение земной поверхности, Динамическое, механическое давление смещенных масс, Удар
2	Опасные гидрологические явления и процессы		
2.1	Подтопление	Гидростатический, Гидродинамический, Гидрохимический	Повышение уровня грунтовых вод, Гидродинамическое давление потока грунтовых вод, Загрязнение (засоление) почв, грунтов, Коррозия подземных металлических конструкций
3.	Опасные метеорологические явления и процессы		
3.1	Сильный ветер. Шторм. Шквал. Ураган	Аэродинамический	Ветровой поток, Ветровая нагрузка, Аэродинамическое давление, Вибрация
3.2	Продолжительный дождь (ливень)	Гидродинамический	Поток (течение) воды, Затопление территории
3.3	Град	Динамический	Удар
3.4	Засуха	Тепловой	Нагревание почвы, воздуха
4	Природные пожары		
4.1	Пожар ландшафтный, степной, лесной	Теплофизический, Химический	Пламя, Нагрев тепловым потоком, Тепловой удар, Помутнение воздуха, Опасные дымы, Загрязнение атмосферы, почвы, грунтов, гидросферы

На данном этапе проектирования защита от ЧС природного характера заключается в планировании мероприятий по инженерной подготовке территории.

Инженерная защита территорий, зданий и сооружений - комплекс сооружений и мероприятий, направленных на предупреждение отрицательного

воздействия опасных геологических, экологических и других процессов на территорию, здания и сооружения, а также защиту от их последствий.

Учитывая, что опасные природные процессы, как источник чрезвычайных ситуаций, могут прогнозироваться с очень небольшой заблаговременностью, для снижения последствий чрезвычайных ситуаций рекомендуется:

- осуществление планово-предупредительного ремонта инженерных коммуникаций, линий связи и электропередач, а также контроль состояния жизнеобеспечивающих объектов энергоснабжения, теплоснабжения и водоснабжения;
- усиление и расширение системы мониторинга метеоусловий, своевременное прогнозирование и оповещение об опасности;
- осуществление в плановом порядке противопожарных и профилактических работ;
- проверка систем оповещения и подготовка к заблаговременному оповещению о возникновении и развитии чрезвычайных ситуаций населения и организаций, аварии на которых способны нарушить жизнеобеспечение населения;
- регулярная проверка наличия и поддержания в готовности средств индивидуальной и коллективной защиты;
- постоянный мониторинг состояния лесов в пожароопасный период и принимать своевременные меры по ликвидации очагов;
- информирование населения о необходимых действиях во время ЧС.

Заблаговременное проведение данных мероприятий обеспечит защищённость проектируемой территории в случаях быстроразвивающихся и сложно прогнозируемых природных ЧС.

3.2. Перечень возможных источников чрезвычайных ситуаций техногенного характера

Техногенная чрезвычайная ситуация – обстановка на территории или акватории, сложившаяся в результате возникновения источника техногенной чрезвычайной ситуации, который может повлечь или повлечёт за собой человеческие жертвы, ущерб здоровью людей или окружающей среде, значительные материальные потери и нарушение условий жизнедеятельности людей.

Источник техногенной чрезвычайной ситуации – авария, катастрофа или иное бедствие.

В соответствии с ГОСТ Р 22.0.07 Безопасность в чрезвычайных ситуациях. Источники техногенных чрезвычайных ситуаций. Классификация и номенклатура поражающих факторов и их параметров для территории Карсунского района качестве источников техногенных ЧС рассмотрены возможные аварии на следующих потенциально опасных объектах и объектах транспорта:

- химически опасные объекты – аварии с угрозой выброса аварийно-химически опасных веществ (АХОВ);
 - пожаровзрывоопасные объекты – пожары и взрывы;
 - радиационноопасные объекты – аварии с угрозой выброса радиоактивных веществ;
 - гидродинамически опасные объекты - аварии, связанные с разрушением сооружений напорного фронта гидротехнических сооружений (плотин, дамб и др.), образованием волны прорыва и зоны катастрофического затопления, а также заражением токсическими веществами при разрушении обвалования шламохранилищ;
 - опасные происшествия на транспорте при перевозке опасных грузов.
- Выделены три основные группы причин их возникновения:
- отказ оборудования в производственном процессе, механическое разрушение элементов оборудования из-за усталостных явлений, разгерметизация оборудования по причине его разрушения от коррозии;
 - человеческий фактор: нарушение инструкций по обслуживанию, не соблюдение должностных инструкций, неудовлетворительная организация работ, низкая производственная дисциплина, низкая квалификация персонала, отсутствие контроля над техническим состоянием оборудования, ошибка персонала;
 - внешние воздействия природного и техногенного характера.

3.2.1. Химически опасные объекты

Химически опасный объект – объект, при аварии или разрушении которого могут произойти массовые поражения людей, животных и растений аварийно химически опасными веществами.

Химические потенциально опасные объекты на территории муниципального образования «Карсунский район» Ульяновской области отсутствуют, риски не прогнозируются.

3.2.2. Пожаровзрывоопасные объекты

Пожаровзрывоопасный объект – объект, на котором производят, используют, перерабатывают, хранят или транспортируют легковоспламеняющиеся и пожаровзрывоопасные вещества, создающие реальную угрозу возникновения техногенной чрезвычайной ситуации.

На территории поселения расположен опасный производственный объект нефтепродуктобеспечения ЧП Китаев в с. Урено-Карлинское. Опасные вещества на объекте: бензин, дизельное топливо, агрегатное состояние веществ – жидкое.

3.2.3. Радиационноопасные объекты

Радиационная авария – потеря управления источником ионизирующего излучения, вызванная неисправностью оборудования, неправильными действиями работников (персонала), стихийными бедствиями или иными причинами, которые могли привести или привели к облучению людей выше установленных норм или к радиоактивному загрязнению окружающей среды.

По информации администрации муниципального образования Карсунский район Ульяновской области радиационноопасные потенциально опасные объекты на территории муниципального образования «Карсунский район» Ульяновской области отсутствуют, риски не прогнозируются.

Территория Карсунского района не находится в пределах возможного сильного радиоактивного заражения (загрязнения).

3.2.4. Гидродинамически опасные объекты

Гидродинамическая авария – авария в гидротехническом сооружении, связанная с распространением с большой скоростью воды и создающая угрозу возникновения техногенной чрезвычайной ситуации.

3.2.5. Опасные происшествия на транспорте при перевозке опасных грузов

Опасные происшествия на транспорте при перевозке опасных грузов, в том числе включают в себя:

- аварии на автомобильном транспорте при перевозке опасных грузов;
- аварии на железнодорожном транспорте при перевозке опасных грузов;
- аварии на водном (речном и морском) транспорте при перевозке опасных грузов;
- аварии на трубопроводном транспорте при транспортировке опасных веществ.

Транспортная авария – авария на транспорте, повлекшая за собой гибель людей, причинение пострадавшим тяжелых телесных повреждений, уничтожение и повреждение транспортных сооружений и средств или ущерб окружающей среде.

В Карсунском районе имеются реки, передвижение по которым возможно на моторных или весельных лодках. Ввиду чего, аварии на водном транспорте при перевозке опасных грузов маловероятны.

Вероятность аварий на воздушном транспорте чрезвычайно низка, так как аэропорты имеют значительное удаление от населенных пунктов района.

На территории Карсунского района возможны чрезвычайные ситуации техногенного характера:

- повреждения воздушных линий электроснабжения всех населенных пунктов, ликвидируются силами специалистов эксплуатирующих организаций;

– выход из строя систем водоснабжения всех населенных пунктов, ликвидируется силами специалистов эксплуатирующих организаций;

– разрушение воздушных трубопроводов газоснабжения и возникновение пожаров, отключение поврежденных участков на распределительных шкафах. Тушение пожаров проводится силами профессиональной пожарной охраны и добровольной пожарной команды с привлечением техники предприятий. Восстановление газопроводов проводится специализированными организациями; *Аварийные ситуации на газопроводах*. В соответствии с СП 62.13330.2011* «Газораспределительные системы» безопасность использования газа в сетях газораспределения и газопотребления рекомендуется обеспечивать с применением технических средств и устройств.

Сети газораспределения и газопотребления, резервуарные и баллонные установки, газонаполнительные станции и другие объекты СУГ должны быть спроектированы и построены так, чтобы при восприятии нагрузок и воздействий, действующих на них в течение предполагаемого срока службы, были обеспечены их необходимые по условиям безопасности прочность, устойчивость и герметичность. Выбор способа прокладки и материала труб для газопровода следует предусматривать с учетом особых природных и грунтовых условий эксплуатации.

Строительство, реконструкцию, капитальный ремонт сетей газораспределения и газопотребления рекомендуется осуществлять в соответствии с проектной документацией, утвержденной в установленном порядке, или рабочей документацией, а также с учетом требований законодательства Российской Федерации.

Аварийные ситуации на газопроводах могут возникать по различным причинам, среди которых можно выделить следующие основные:

1. Коррозионные повреждения. Коррозия металла труб является одной из наиболее распространенных причин аварий на газопроводах. Она может быть вызвана как внешними факторами (влажность, агрессивные почвы), так и внутренними (конденсация влаги, наличие примесей в газе).

2. Механические повреждения. Газопроводы могут быть повреждены в результате строительных, ремонтных или земляных работ вблизи трассы, а также в результате природных явлений (оползни, обвалы, селевые потоки).

3. Нарушения правил эксплуатации. Неправильные действия персонала, несоблюдение регламентов технического обслуживания, использование неисправного оборудования также могут привести к авариям.

4. Ошибки при проектировании и строительстве. Нарушения проектных решений, некачественные строительно-монтажные работы, применение некондиционных материалов могут стать причиной аварий на газопроводах.

5. Стихийные бедствия. Разрушения газопроводов могут быть вызваны природными катаклизмами - землетрясениями, наводнениями, ураганами и т.д.

Для предотвращения возникновения аварийных ситуаций на газопроводах применяется комплекс мер, направленных на обеспечение их безопасной эксплуатации:

1. Соблюдение норм и правил проектирования, строительства и ввода в эксплуатацию газопроводов. Строгое следование требованиям нормативных документов на всех этапах жизненного цикла газотранспортных систем является основой их надежной и безопасной работы.

2. Регулярное проведение диагностики технического состояния газопроводов. Использование современных методов диагностики (ультразвуковая дефектоскопия, магнитная дефектоскопия, внутритрубная диагностика) позволяет своевременно выявлять дефекты и потенциально опасные участки.

3. Организация планового технического обслуживания и ремонта газопроводов. Своевременное устранение выявленных дефектов, замена изношенных элементов, обеспечение герметичности системы — все это способствует предотвращению аварийных ситуаций.

4. Создание и поддержание в актуальном состоянии систем мониторинга и контроля за состоянием газопроводов. Использование современных технологий удаленного мониторинга, автоматизированных систем управления и диспетчеризации позволяет оперативно реагировать на возникающие нештатные ситуации.

5. Обеспечение квалификации и компетентности персонала. Высокий уровень подготовки специалистов, занятых в эксплуатации газопроводов, является ключевым фактором предупреждения аварий, вызванных человеческим фактором.

6. Проведение регулярных учений и тренировок по отработке действий в аварийных ситуациях. Это позволяет персоналу быстро и эффективно реагировать на возникновение нештатных ситуаций.

7. Взаимодействие с надзорными органами и контроль за соблюдением требований безопасности. Регулярные проверки, выдача предписаний, штрафные санкции способствуют повышению ответственности эксплуатирующих организаций за безопасность газопроводов.

Комплексный подход к профилактике и предупреждению аварий на газопроводах, включающий в себя технические, организационные и управленческие меры, позволяет существенно снизить риски возникновения нештатных ситуаций.

Аварийные ситуации на автомобильных дорогах.

– дорожно-транспортные происшествия с гибелью и ранениями людей на автомобильных дорогах.

Основными причинами возникновения аварий на автомобильных дорогах являются: нарушение правил дорожного движения, превышение скорости,

неисправность транспортных средств, неудовлетворительное техническое состояние автомобильных дорог.

К серьезным дорожно-транспортным происшествиям могут привести невыполнение правил перевозки опасных грузов и несоблюдение при этом необходимых требований безопасности. Данные аварии часто сопровождаются разливом на грунт и в водоемы опасных веществ (химических, пожароопасных).

По региональным дорогам возможна перевозка легковоспламеняющихся жидкостей, сжиженного углеводородного газа, аварийных химически опасных веществ. При возникновении аварий возможно истечение и воспламенение жидкости, а также заражении территории парами химически опасных веществ.

Информация об аварийно-опасных участках автомобильных дорог отсутствует;

– аварии на железнодорожном транспорте возможны при несоблюдении правил перевозки опасных грузов, требований безопасности, неудовлетворительном техническом состоянии подвижного состава и железнодорожной линии.

Поражающее воздействие потенциально опасных веществ при возможных авариях на объектах транспорта при перевозке опасных грузов.

Руководство по безопасности при транспортировании опасных веществ на опасных производственных объектах железнодорожными и автомобильными транспортными средствами утверждено Приказом Федеральной службы по экологическому, технологическому и атомному надзору от 20.01.2017 № 20 и содержит рекомендации по обеспечению требований промышленной безопасности при выполнении работ по транспортированию воспламеняющихся, окисляющих, горючих, взрывчатых, токсичных, высокотоксичных веществ и веществ, представляющих опасность для окружающей среды, железнодорожными и автомобильными транспортными средствами по путям (дорогам) необщего пользования на взрывопожароопасных и химически опасных производственных объектах организаций, в пределах территорий которых осуществляются технологические перевозки опасных грузов (далее - ОПО).

Транспортирование опасных веществ автомобильным транспортом на ОПО осуществляется по дорогам с одной общей проезжей частью, имеющим твердое покрытие, с прочностью, соответствующей весовым параметрам транспортных средств, эксплуатируемых на конкретном участке автодороги.

Опасный груз — это вещества и предметы, которые могут нанести вред здоровью и жизни людей, окружающей среде и материальным ценностям в случае аварии при транспортировке:

- взрывчатые вещества и изделия (пиротехнические средства, тринитротолуол, гексоген);
- легковоспламеняющиеся жидкости (ацетон, бензин, этанол, керосин, кислоты);

- воспламеняющиеся газы (кислород, природный газ);
- жидкие окисляющие вещества (пероксид водорода, нитрат аммония, перманганат калия);
- радиоактивные материалы (изделия, изготовленные из природного урана, объекты с поверхностным радиоактивным загрязнением).

Межгосударственный стандарт ГОСТ 19433-88 «Грузы опасные. Классификация и маркировка» определил, что классификация опасных грузов (отнесение к классу, подклассу, категории и группе) производится в зависимости от вида и степени опасности груза. Установлено 9 классов опасных грузов, среди них: взрывчатые материалы; газы; легковоспламеняющиеся жидкости; радиоактивные материалы; едкие и коррозионные вещества. Каждому классу присвоены также подкласс, категория и степень опасности.

Границы поражающего воздействия потенциально опасных веществ при возникновении аварии в процессе перевозки опасного груза автомобильным транспортом определяются в зависимости от объема опасного груза, его класса, климатических условий (скорость и направление ветра, влажность, температура воздуха).

3.3. Перечень возможных источников чрезвычайных ситуаций биологической опасности

В соответствии с данными, полученными от Агентства ветеринарии Ульяновской области, на территории муниципального образования Урено-Карлинское сельское поселение Карсунского района Ульяновской области отсутствуют используемые и неиспользуемые места утилизации биологических отходов

На территории муниципального образования Карсунский район Ульяновской области возможными источниками чрезвычайных ситуаций биологической опасности являются:

1) особо опасные болезни людей (холера, чума, туляремия, сибирская язва, мелиоидоз, лихорадка Ласса, болезни, вызванные вирусами Марбурга и Эбола) и групповые случаи заболевания людей опасными кишечными инфекциями (болезни I и II группы патогенности по СП 1.2.01 1-94), в том числе вспышка и групповое заболевание людей ОКИ;

2) заболевания сельскохозяйственных животных особо опасными (ящур, лептоспироз, туляремия, мелиоидоз, листериоз, чума МРС, африканская чума свиней, болезнь Ньюкасла, контагиозная плевропневмония) и опасными заболеваниями (бешенство, Блутанг, Высокопатогенный грипп птиц, Оспа овец и коз, Сап, Сибирская язва, Чума крупного рогатого скота (согласно приказу Минсельхоза России от 19 декабря 2011 г. № 476);

3) гибель людей на воде;

4) массовое поражение леса болезнями и вредителями;

5) массовое поражение сельскохозяйственных растений болезнями и вредителями.

Природно-очаговые инфекции являются естественными компонентами экосистемы территории. Сформировавшиеся природные очаги устойчивы, существуют длительное время. В результате хозяйственной деятельности человека они могут трансформироваться и менять свои границы. Источники инфекций – сложные комплексы взаимосвязанных и взаимозависимых популяций теплокровных животных, членистоногих и микроорганизмов. Основными носителями инфекций являются дикие позвоночные животные, переносчиками – членистоногие кровососы (клещи, комары, слепни и пр.)

Наличие природно-очаговых заболеваний являются факторами экологического риска и возможного возникновения чрезвычайных ситуаций, что необходимо учитывать при хозяйственном и рекреационном использовании территории. В результате ухудшения качества окружающей среды, воздействия техногенных образований на все без исключения компоненты экосистем возрастает риск возникновения заболеваний населения.

Наряду с природно-очаговыми инфекциями опасность представляют и социально-обусловленные инфекции: вирус иммунодефицита человека, туберкулез и другие.

Эпизоотическая обстановка на территории сельского поселения – стабильная.

Профилактика инфекционных заболеваний, особенно по группе природно-очаговых инфекций напрямую зависит от санитарно-гигиенического состояния территории. В связи с этим, предусмотрена ликвидация несанкционированных свалок, организация сбора и утилизации коммунальных отходов.

Повышение уровня защищенности населения и территории поселения от чрезвычайных ситуаций природного и техногенного характера, обеспечение пожарной безопасности и безопасности людей на водных объектах запланировано путем реализации специальных мероприятий, связанных с предупреждением и ликвидацией последствий чрезвычайных ситуаций. Главная роль отводится предупреждению и недопущению чрезвычайных ситуаций.

3.4. Гражданская оборона и предупреждение ЧС

Совокупность проектных решений и организационных мероприятий, реализуемых при строительстве и направленных на подготовку к защите и защите населения, материальных и культурных ценностей на территории Российской Федерации от опасностей, возникающих при ведении военных действий или вследствие этих действий, а также при возникновении чрезвычайных ситуаций природного и техногенного характера определяется с учетом ГОСТ Р 55201-2012 Порядок разработки перечня мероприятий по гражданской обороне, мероприятий по предупреждению чрезвычайных ситуаций природного и техногенного характера при проектировании объектов капитального строительства.

Территория Карсунского района не относится к группе по гражданской обороне и не является категорированной по гражданской обороне.

На основании Федерального закона от 12.02.1998 № 28-ФЗ «О гражданской обороне», разработано «Положение об организации и ведении гражданской обороны в муниципальных образованиях и организациях», утвержденное Приказом Министерства чрезвычайных ситуаций (далее – МЧС) России от 14.11.2008 № 687, которое определяет организацию и основные направления подготовки к ведению и ведения гражданской обороны, а также основные мероприятия по гражданской обороне в муниципальных образованиях и организациях.

В настоящее время на территории Ульяновской области развернута и эксплуатируется реконструированная региональная автоматизированная система централизованного оповещения (РАСЦО), позволяющая доводить информацию о возникновении чрезвычайных ситуаций до руководства, органов управления областного и районного уровня и населения, проживающего на территории Ульяновской области.

В целях защиты населения территории района от опасностей, возникающих при ведении военных действий или вследствие этих действий, необходимо предусматривать устройство противорадиационных укрытий в технических этажах жилых и общественных зданий (детский сад, торговый и гостиничный комплексы и др.). Укрытия необходимо оборудовать всеми необходимыми средствами (вентиляция, фильтры, резервное электроснабжение, пост радиодозиметрического контроля и т.д.) в соответствии с утвержденными техническими регламентами.

Санитарно-обмывочные пункты и станции обеззараживания одежды необходимо предусматривать на объектах социально-бытового обслуживания, с устройством дополнительных входов-выходов для предотвращения контакта «грязных» и «чистых» потоков людей. Пункты очистки транспорта рекомендуется организовывать на территории объектов автотранспортных предприятий или пожарного депо с соблюдением условий по сбору загрязненных стоков и их последующей утилизации.

В соответствии с ст. 6 Водного кодекса Российской Федерации использование водных объектов общего пользования осуществляется с учетом правил использования водных объектов для рекреационных целей, утверждаемых органом местного самоуправления, а также с учетом правил использования водных объектов для личных и бытовых нужд.

Использование водных объектов для рекреационных целей (туризма, физической культуры и спорта, организации отдыха и укрепления здоровья граждан, в том числе организации отдыха детей и их оздоровления) осуществляется в соответствии с действующим законодательством и правилами использования водных объектов для рекреационных целей.

Правила использования водных объектов для рекреационных целей должны содержать:

- 1) требования к определению водных объектов или их частей, предназначенных для использования в рекреационных целях;
- 2) требования к определению зон отдыха и других территорий, включая пляжи, связанных с использованием водных объектов или их частей для рекреационных целей;
- 3) требования к срокам открытия и закрытия купального сезона;
- 4) порядок проведения мероприятий, связанных с использованием водных объектов или их частей для рекреационных целей;
- 5) требования к определению зон купания и иных зон, необходимых для осуществления рекреационной деятельности;
- 6) требования к охране водных объектов;
- 7) иные требования, необходимые для использования и охраны водных объектов или их частей для рекреационных целей.

4. ПЕРЕЧЕНЬ МЕРОПРИЯТИЙ ПО ОБЕСПЕЧЕНИЮ ПОЖАРНОЙ БЕЗОПАСНОСТИ

4.1. Территориальная организация противопожарной деятельности

На основании Федерального закона от 06.10.2003 № 131-ФЗ «Об общих принципах организации местного самоуправления в Российской Федерации», Устава поселения, в целях предупреждения и ликвидации чрезвычайных ситуаций, обеспечения пожарной безопасности в населенных пунктах поселения реализуется комплекс организационных, методических и технических мероприятий, обеспечивающих достижение поставленной цели, и направленных на укрепление пожарной безопасности в муниципальном образовании.

Территорию муниципального образования муниципального образования Урено-Карлинское сельское поселение Карсунского района Ульяновской области Ульяновской области обслуживает пожарно-спасательная часть. 111 ПЧ с. Урено-Карлинское, ул. Полевая, 40. Время прибытия первого подразделения к месту вызова не превышает 20 минут.

Размещение подразделений пожарной охраны обеспечивает исполнение требований статьи 76 Федерального закона от 22.07.2008 № 123-ФЗ «Технический регламент о требованиях пожарной безопасности».

При проектировании проездов и пешеходных путей необходимо обеспечивать возможность проезда пожарных машин к жилым и общественным зданиям, в том числе со встроенно-пристроенными помещениями, и доступ пожарных с автомобильных лестниц или автоподъемников в любую квартиру или помещение.

Вдоль фасадов зданий, не имеющих входов, допускается предусматривать полосы шириной 6 м, пригодные для проезда пожарных машин. В качестве источников противопожарного водоснабжения могут использоваться естественные и искусственные водоемы, а также внутренний и наружный водопроводы (в том числе питьевые, хозяйственно-питьевые, хозяйственные и противопожарные).

В целях защиты жизни, здоровья, имущества граждан и юридических лиц, государственного и муниципального имущества от пожаров создается система обеспечения пожарной безопасности.

Система обеспечения пожарной безопасности объекта защиты

1) включает в себя:

- систему предотвращения пожара;
- систему противопожарной защиты;
- комплекс организационно-технических мероприятий по обеспечению пожарной безопасности;

2) разрабатывается с учетом требований свода правил СП 8.13130.2020 «Системы противопожарной защиты. Наружное противопожарное водоснабжение. Требования пожарной безопасности».

4.1.1 Размещение пожаровзрывоопасных объектов

При размещении пожаровзрывоопасных объектов необходимо учитывать возможность воздействия опасных факторов пожара на соседние объекты защиты, климатические и географические особенности, рельеф местности, направление течения рек и преобладающее направление ветра. При этом расстояние от границ земельного участка производственного объекта до зданий классов функциональной опасности Ф1 - Ф4, земельных участков детских дошкольных образовательных учреждений, общеобразовательных учреждений, учреждений здравоохранения и отдыха должно составлять не менее 50 метров.

В пределах зон жилых застроек, общественно-деловых зон и зон рекреационного назначения муниципальных образований допускается размещать производственные объекты, на территориях которых нет зданий и сооружений категорий А, Б и В по взрывопожарной и пожарной опасности. При этом расстояние от границ земельного участка производственного объекта до жилых зданий, зданий детских дошкольных образовательных учреждений, общеобразовательных учреждений, учреждений здравоохранения и отдыха устанавливается в соответствии с требованиями Федерального закона от 22.07.2008 года № 123-ФЗ «Технический регламент о требованиях пожарной безопасности».

4.1.2. Проходы, проезды и подъезды к зданиям, сооружениям и строениям

Подъезд пожарных автомобилей должен обеспечиваться:

- с двух продольных сторон – к зданиям и сооружениям класса функциональной пожарной опасности Ф1.3 высотой 28 и более метров, классов функциональной пожарной опасности Ф1.2, Ф2.1, Ф2.2, Ф3, Ф4.2, Ф4.3, Ф4.4 высотой 18 и более метров;
- со всех сторон – к зданиям и сооружениям классов функциональной пожарной опасности Ф1.1, Ф4.1. К зданиям, сооружениям и строениям производственных объектов по всей их длине должен быть обеспечен подъезд пожарных автомобилей.

Допускается подъезд пожарных автомобилей только с одной стороны к зданиям и сооружениям в случаях:

- меньшей высоты, чем указано выше;
- двусторонней ориентации квартир или помещений;
- устройства наружных открытых лестниц, связывающих лоджии и балконы смежных этажей между собой, или лестниц 3-го типа при коридорной планировке зданий.

К зданиям и сооружениям производственных объектов по всей их длине обеспечивается подъезд пожарных автомобилей:

- с одной стороны – при ширине здания или сооружения не более 18 метров;

- с двух сторон – при ширине здания или сооружения более 18 метров, а также при устройстве замкнутых и полузамкнутых дворов.

К зданиям с площадью застройки более 10 000 квадратных метров или шириной более 100 метров подъезд пожарных автомобилей обеспечивается со всех сторон.

Допускается увеличение расстояния от области проезжей части автомобильной дороги до ближней стены производственных зданий и сооружений до 60 метров при условии устройства тупиковых дорог к этим зданиям, сооружениям и строениям с площадками для разворота пожарной техники и устройством на этих площадках пожарных гидрантов. При этом расстояние от производственных зданий и сооружений до площадок для разворота пожарной техники обеспечивается не менее 5, но не более 15 метров, а расстояние между тупиковыми дорогами не более 100 метров.

Ширина проездов для пожарной техники в зависимости от высоты зданий или сооружений должна составлять не менее:

- 3,5 метров – при высоте зданий или сооружения до 13,0 метров включительно;

- 4,2 метра – при высоте здания от 13,0 метров до 46,0 метров включительно;

- 6,0 метров – при высоте здания более 46 метров.

В общую ширину противопожарного проезда, совмещенного с основным подъездом к зданию, сооружению и строению, допускается включать тротуар, примыкающий к проезду.

Расстояние от внутреннего края проезда до стены здания или сооружения:

- для зданий высотой до 28 метров включительно – 5-8 метров;

- для зданий высотой более 28 метров – 8-10 метров.

Конструкция дорожной одежды проездов для пожарной техники должна быть рассчитана на нагрузку от пожарных автомобилей.

В замкнутых и полузамкнутых дворах предусматриваются проезды для пожарных автомобилей.

Сквозные проезды (арки) в зданиях и сооружениях оборудуются шириной не менее 3,5 метра, высотой не менее 4,5 метра и располагаются не более чем через каждые 300 метров, а в реконструируемых районах при застройке по периметру – не более чем через 180 метров.

В исторической застройке сохраняются существующие размеры сквозных проездов (арок).

Тупиковые проезды заканчиваются площадками для разворота пожарной техники размером не менее чем 15 х 15 метров. Максимальная протяженность тупикового проезда не превышает 150 метров.

Сквозные проходы через лестничные клетки в зданиях и сооружениях располагаются на расстоянии не более 100 метров один от другого. При примыкании зданий и сооружений под углом друг к другу в расчет принимается расстояние по периметру со стороны наружного водопровода с пожарными гидрантами.

К рекам и водоемам должна предусматриваться возможность подъезда для забора воды пожарной техникой в соответствии с требованиями нормативных документов по пожарной безопасности.

Планировочное решение малоэтажной жилой застройки (до 3 этажей включительно) должно обеспечивать подъезд пожарной техники к зданиям и сооружениям на расстояние не более 50 метров.

На территории садоводческого, огороднического и дачного некоммерческого объединения граждан должен быть обеспечен подъезд пожарной техники ко всем садовым участкам, объединенным в группы, и объектам общего пользования. На территории садоводческого, огороднического и дачного некоммерческого объединения граждан ширина проезжей части улиц - не менее 7 метров, проездов – не менее 3,5 метра.

4.1.3. Противопожарное водоснабжение

На территории населенных пунктов и территории крупных производственных объектов должны быть оборудованы источники наружного противопожарного водоснабжения.

К источникам наружного противопожарного водоснабжения относятся:

- наружные водопроводные сети с пожарными гидрантами;
- водные объекты, используемые для целей пожаротушения в соответствии с законодательством Российской Федерации;
- противопожарные резервуары.

Противопожарный водопровод допускается объединять с хозяйственно-питьевым или производственным водопроводом.

В поселениях с количеством жителей до 5000 человек, отдельно стоящих зданиях классов функциональной пожарной опасности Ф1.1, Ф1.2, Ф2, Ф3, Ф4 объемом до 1000 м³, не имеющих кольцевого противопожарного водопровода, зданиях и сооружениях класса функциональной пожарной опасности Ф5 с производствами категорий В, Г и Д по пожаровзрывоопасности и пожарной опасности при расходе воды на наружное пожаротушение 10 литров в секунду, на складах грубых кормов объемом до 1000 м³, складах минеральных удобрений объемом до 5000 м³, в зданиях холодильников и хранилищ овощей и фруктов допускается предусматривать в качестве источников наружного противопожарного водоснабжения природные или искусственные водоемы.

Не предусматривается наружное противопожарное водоснабжение населенных пунктов с числом жителей до 50 человек, а также расположенных

вне населенных пунктов отдельно стоящих зданий и сооружений классов функциональной пожарной опасности Ф1.2, Ф1.3, Ф1.4, Ф2.3, Ф2.4, Ф3 (кроме Ф3.4), в которых одновременно могут находиться до 50 человек и объем которых не более 1000 м³.

4.1.4 Противопожарные расстояния между зданиями, сооружениями и лесничествами (лесопарками)

Противопожарные расстояния между зданиями, сооружениями должны обеспечивать нераспространение пожара на соседние здания, сооружения. Допускается уменьшать указанные в таблицах 12, 15, 17, 18, 19 и 20 приложения к Федеральному закону от 22.07.2008 № 123-ФЗ «Технический регламент о требованиях пожарной безопасности» противопожарные расстояния от зданий, сооружений и технологических установок до граничащих с ними объектов защиты (за исключением жилых, общественных зданий, детских и спортивных площадок) при применении противопожарных преград. При этом расчетное значение пожарного риска не должно превышать допустимое значение пожарного риска, установленное статьей 93 Федерального закона от 22.07.2008 № 123-ФЗ «Технический регламент о требованиях пожарной безопасности».

Противопожарные расстояния от критически важных для национальной безопасности Российской Федерации объектов до границ лесных насаждений в лесничествах (лесопарках) должны составлять не менее 100 метров, если иное не установлено законодательством Российской Федерации.

4.1.5 Противопожарные расстояния от зданий и сооружений складов нефти и нефтепродуктов до граничащих с ними объектов защиты

Противопожарные расстояния от зданий и сооружений категорий А, Б и В по взрывопожарной и пожарной опасности, расположенных на территориях складов нефти и нефтепродуктов, до граничащих с ними объектов защиты следует принимать в соответствии с таблицей 12 приложения к Федеральному закону от 22.07.2008 № 123-ФЗ «Технический регламент о требованиях пожарной безопасности».

Расстояния определяются:

- между зданиями, сооружениями и строениями – как расстояние в свету между наружными стенами или конструкциями зданий и сооружений;
- от сливноналивных устройств – от оси железнодорожного пути со сливноналивными эстакадами;
- от площадок (открытых и под навесами) для сливноналивных устройств автомобильных цистерн, для насосов, тары – от границ этих площадок;
- от технологических эстакад и трубопроводов – от крайнего трубопровода;

– от факельных установок – от ствола факела.

Расстояние от складов для хранения нефти и нефтепродуктов до границ лесных насаждений смешанных пород (хвойных и лиственных) лесничеств (лесопарков) допускается уменьшать в два раза. При этом вдоль границ лесных насаждений лесничеств (лесопарков) со складами нефти и нефтепродуктов должны предусматриваться шириной не менее 5 метров наземное покрытие из материалов, не распространяющих пламя по своей поверхности, или вспаханная полоса земли.

Противопожарные расстояния от зданий и сооружений на территориях складов нефти и нефтепродуктов до граничащих с ними объектов защиты следует принимать в соответствии с таблицей ниже.

Таблица 30. Противопожарные расстояния от зданий и сооружений на территориях складов нефти и нефтепродуктов до граничащих с ними объектов защиты

Наименование объектов, граничащих со зданиями, с сооружениями и со строениями складов нефти и нефтепродуктов	Противопожарные расстояния от зданий и сооружений складов нефти и нефтепродуктов до граничащих с ними объектов при категории склада, метры				
	I	II	IIIa	IIIб	IIIв
1	2	3	4	5	6
Здания и сооружения, граничащих с ними производственных объектов	100	40 (100)	40	40	30
Лесничества (лесопарки) с лесными насаждениями:					
хвойных и смешанных пород	100	50	50	50	50
лиственных пород	100	100	50	50	50
Склады лесных материалов, торфа, волокнистых горючих веществ, сена, соломы, а также участки открытого залегания торфа	100	100	50	50	50
Железнодорожные пути общего пользования (до подошвы насыпи или бровки выемки):					
на станциях	150	100	80	60	50
на разъездах и платформах	80	70	60	50	40
на перегонах	60	50	40	40	30
Автомобильные дороги общей сети (край проезжей части):					
I, II и III категорий	75	50	45	45	45
IV и V категорий	40	30	20	20	15
Жилые и общественные здания	200	100 (200)	100	100	100
Раздаточные колонки автозаправочных станций общего пользования	50	30	30	30	30

Наименование объектов, граничащих со зданиями, с сооружениями и со строениями складов нефти и нефтепродуктов	Противопожарные расстояния от зданий и сооружений складов нефти и нефтепродуктов до граничащих с ними объектов при категории склада, метры				
	I	II	IIIа	IIIб	IIIв
1	2	3	4	5	6
Индивидуальные гаражи и открытые стоянки для автомобилей	100	40 (100)	40	40	40
Очистные канализационные сооружения и насосные станции, не относящиеся к складу	100	100	40	40	40
Водозаправочные сооружения, не относящиеся к складу	200	150	100	75	75
Аварийная емкость (аварийные емкости) для резервуарного парка	60	40	40	40	40
Технологические установки категорий А и Б по взрывопожарной и пожарной опасности и факельные установки для сжигания газа	100	100	100	100	100

При размещении резервуарных парков нефти и нефтепродуктов на площадках, имеющих более высокие отметки по сравнению с отметками территорий соседних населенных пунктов, организаций и путей железных дорог общего пользования, расположенных на расстоянии до 200 метров от резервуарного парка, а также при размещении складов нефти и нефтепродуктов у берегов рек на расстоянии 200 и менее метров от уреза воды (при максимальном уровне) следует предусматривать дополнительные мероприятия, исключающие при аварии резервуаров возможность разлива нефти и нефтепродуктов на территории населенных пунктов, организаций, на пути железных дорог общего пользования или в водоем. Территории складов нефти и нефтепродуктов должны быть ограждены продуваемой оградой из негорючих материалов высотой не менее 2 метров.

Противопожарные расстояния от жилых домов и общественных зданий до складов нефти и нефтепродуктов общей вместимостью до 2000 м³, находящихся в котельных, на дизельных электростанциях и других энергообъектах, обслуживающих жилые и общественные здания, сооружения и строения, должны составлять не менее расстояний, приведенных в таблице ниже.

Таблица 31. Противопожарные расстояния от зданий и сооружений до складов горючих жидкостей

Вместимость склада, м ³	Противопожарные расстояния при степени огнестойкости зданий и сооружений, метры		
	I, II	III	IV, V
1	2	3	4
Не более 100	20	25	30
Более 100, но не более 800	30	35	40
Более 800, но не более 2000	40	45	50

Таблица 32. Категории складов для хранения нефти и нефтепродуктов

Категория склада	Максимальный объем одного резервуара, м ³	Общая вместимость склада, м ³
1	2	3
I	-	более 100 000
II	-	более 20 000, но не более 100 000
IIIa	не более 5000	более 10 000, но не более 20 000
IIIб	не более 2000	более 2000, но не более 10 000
IIIв	не более 700	не более 2000

4.1.6. Противопожарные расстояния от зданий и сооружений автозаправочных станций до граничащих с ними объектов защиты

Противопожарные расстояния от автозаправочных станций моторного топлива до соседних объектов должны соответствовать требованиям, установленным в таблице ниже.

Таблица 33. Противопожарные расстояния от автозаправочных станций бензина и дизельного топлива до граничащих с ними объектов

Наименования объектов до, которых определяются противопожарные расстояния	Противопожарные расстояния от автозаправочных станций с подземными резервуарами, м	Противопожарные расстояния от автозаправочных станций с наземными резервуарами, м	
		общей вместимостью более 20 м ³	общей вместимостью более 20 м ³
1	2	3	4
Производственные, складские и административно-бытовые здания, сооружения и строения промышленных организаций	15	25	25
Лесные массивы:			
хвойных и смешанных пород	25	40	30
лиственных пород	10	15	12
Жилые и общественные здания	25	50	40

Наименования объектов до, которых определяются противопожарные расстояния	Противопожарные расстояния от автозаправочных станций с подземными резервуарами, м	Противопожарные расстояния от автозаправочных станций с наземными резервуарами, м	
		общей вместимостью более 20 м ³	общей вместимостью более 20 м ³
1	2	3	4
Места массового пребывания людей	25	50	50
Индивидуальные гаражи и открытые стоянки для автомобилей	18	30	20
Автомобильные дороги общей сети (край проезжей части):			
I, II и III категорий	12	20	15
IV и V категорий	9	12	9
Маршруты электрифицированного городского транспорта (до контактной сети)	15	20	20
Железнодорожные пути общего пользования (до подошвы насыпи или бровки выемки)	25	30	30
Очистные канализационные сооружения и насосные станции, не относящиеся к автозаправочным станциям	15	30	25
Технологические установки категорий АН, БН, ГН, здания и сооружения с наличием радиоактивных и вредных веществ I и II классов опасности	-	100	-
Склады лесных материалов, торфа, волокнистых горючих веществ, сена, соломы, а также участки открытого залегания торфа	20	40	30

Общая вместимость надземных резервуаров автозаправочных станций, размещаемых на территориях населенных пунктов, не должна превышать 40 м³.

Расстояние от автозаправочных станций до границ лесных насаждений смешанных пород (хвойных и лиственных) лесничеств (лесопарков) допускается уменьшать в два раза. При этом вдоль границ лесных насаждений лесничеств (лесопарков) с автозаправочными станциями должны предусматриваться

шириной не менее 5 метров наземное покрытие из материалов, не распространяющих пламя по своей поверхности, или вспаханная полоса земли.

При размещении автозаправочных станций вблизи посадок сельскохозяйственных культур, по которым возможно распространение пламени, вдоль прилегающих к посадкам границ автозаправочных станций должны предусматриваться наземное покрытие, выполненное из материалов, не распространяющих пламя по своей поверхности, или вспаханная полоса земли шириной не менее 5 метров.

Противопожарные расстояния от автозаправочных станций с подземными резервуарами для хранения жидкого топлива до границ земельных участков детских дошкольных образовательных учреждений, общеобразовательных учреждений, образовательных учреждений интернатного типа, лечебных учреждений стационарного типа должны составлять не менее 50 метров.

4.1.7. Противопожарные расстояния от гаражей и открытых стоянок автотранспорта до граничащих с ними объектов защиты

Противопожарные расстояния от коллективных наземных и наземно-подземных гаражей, открытых организованных автостоянок на территориях поселений и станций технического обслуживания автомобилей до жилых домов и общественных зданий, сооружений и строений, а также до земельных участков детских дошкольных образовательных учреждений, общеобразовательных учреждений и лечебных учреждений стационарного типа на территориях поселений должны составлять не менее расстояний, приведенных в таблице ниже.

Таблица 34. Противопожарные расстояния от мест организованного хранения и обслуживания транспортных средств

Здания, до которых определяются противопожарные расстояния	Противопожарные расстояния до соседних зданий, м					
	от коллективных гаражей и организованных открытых автостоянок при числе легковых автомобилей ¹				от станций технического обслуживания автомобилей при числе постов	
	10 и менее	11-50	51-100	101-300	10 и менее	11-30
1	2	3	4	5	6	7
Жилые дома:						
до стен с проемами	10 (12)	15	25	35	15	25
до глухих стен	10 (12)	10 (12)	15	25	15	25
Общественные здания	10 (12)	10 (12)	15	25	15	20

¹ В скобках указаны значения для гаражей III и IV степеней огнестойкости.

Здания, до которых определяются противопожарные расстояния	Противопожарные расстояния до соседних зданий, м					
	от коллективных гаражей и организованных открытых автостоянок при числе легковых автомобилей ¹				от станций технического обслуживания автомобилей при числе постов	
	10 и менее	11-50	51-100	101-300	10 и менее	11-30
1	2	3	4	5	6	7
Границы земельных участков общеобразовательных учреждений и дошкольных образовательных учреждений	15	25	25	50	50	50
Границы земельных участков лечебных учреждений стационарного типа	25	50	50	50	50	50

Противопожарные расстояния следует определять от окон жилых домов и общественных зданий, сооружений и строений и от границ земельных участков детских дошкольных образовательных учреждений, общеобразовательных учреждений и лечебных учреждений стационарного типа до стен гаража или границ открытой стоянки.

Противопожарные расстояния от секционных жилых домов до открытых площадок, размещаемых вдоль продольных фасадов, вместимостью 101 - 300 машин должны составлять не менее 50 метров.

5. ОЦЕНКА ВОЗМОЖНОГО ВЛИЯНИЯ ПЛАНИРУЕМЫХ ОБЪЕКТОВ МЕСТНОГО ЗНАЧЕНИЯ ПОСЕЛЕНИЯ НА КОМПЛЕКСНОЕ РАЗВИТИЕ ТЕРРИТОРИИ

На основе выполненного анализа существующего положения и проектных предложений сформирован перечень видов планируемых для размещения объектов местного значения муниципального района и сформулирована оценка возможного влияния планируемых для размещения объектов местного значения поселения на комплексное развитие территории.

Таблица 24. Оценка возможного влияния на комплексное развитие территории объектов местного значения муниципального района, планируемых для размещения на территории муниципального образования Урено-Карлинское сельское поселение Карсунского района Ульяновской области

№ п/п	Наименование объекта	Оценка возможного влияния на комплексное развитие территории
1	2	3
1	Объекты, относящиеся к области электро-, тепло-, газо- и водоснабжения населения, водоотведения	
1.1	Строительство внутрипоселкового газопровода в с. Теньковка Карсунского района Ульяновской области	Надежное обеспечение населения, социальных, промышленных, коммунальных и иных объектов Карсунского района газоснабжением и электроснабжением. Улучшение условий проживания населения.
1.2	Строительство внутрипоселкового газопровода в с. Базарный Урень Карсунского района Ульяновской области	Повышения уровня благоустройства жилого фонда. Создание условий для развития малых и средних предприятий.

6. ОСНОВНЫЕ ТЕХНИКО-ЭКОНОМИЧЕСКИЕ ПОКАЗАТЕЛИ

Таблица 25. Техничко-экономические показатели

№ п/п	Показатели	Единица измерения	Современное состояние	Первая очередь (2034 г.)	Расчетный срок (2044 г.)
1	2	3	4	5	6
1. Население					
1.1	Всего по поселению	чел.	1657	1657	1657
2. Объекты социально-бытового и культурно-бытового обслуживания населения					
2.1	Дошкольные образовательные учреждения	кол-во, ед./вместимость, чел.	2	2	2
2.2	Общеобразовательные учреждения	кол-во, ед./вместимость, чел.	3	3	3
2.3	Учреждения здравоохранения	кол-во, ед./коек/посещений в смену.	4	4	4
2.4	Учреждения социального обеспечения	кол-во, ед./вместимость, чел.	0	0	0
2.5	Учреждения культурно-досугового назначения	кол-во, ед.	8	8	8
2.6	Спортивные сооружения	кол-во, ед.	9	9	9
3. Функциональное зонирование					
3.1	Жилые зоны	Площадь, га	812,77	1534,55	1534,55
3.2	Общественно-деловые зоны	Площадь, га	32,17	-	-
3.3	Производственная зона	Площадь, га	103,18	4,49	4,49
3.4	Коммунально-складская зоны	Площадь, га	4,76	-	-
3.5	Зона инженерной инфраструктуры	Площадь, га	-	5,36	5,36
3.6	Зона транспортной инфраструктуры	Площадь, га	-	199,61	199,61

Внесение изменений в генеральный план муниципального образования Урено-Карлинское сельское поселение Карсунского района Ульяновской области. Материалы по обоснованию внесения изменений. Том I

№ п/п	Показатели	Единица измерения	Современное состояние	Первая очередь (2034 г.)	Расчетный срок (2044 г.)
1	2	3	4	5	6
3.7	Зона сельскохозяйственных угодий	Площадь, га	-	26396,01	26396,01
3.8	Производственная зона сельскохозяйственных предприятий	Площадь, га	-	79,25	79,25
3.9	Иные зоны сельскохозяйственного назначения	Площадь, га	-	134,12	134,12
3.10	Зоны рекреационного назначения	Площадь, га	-	131,82	131,82
3.11	Зона кладбищ	Площадь, га	-	10,75	10,75
3.12	Зона лесов	Площадь, га	-	15685,06	15685,06
3.13	Зона акваторий	Площадь, га	-	129,41	129,41

Приложение 1. Перечень использованных документов

1. «Градостроительный кодекс Российской Федерации» от 29.12.2004 № 190-ФЗ;
2. «Земельный кодекс Российской Федерации» от 25.10.2001 № 136-ФЗ;
3. «Лесной кодекс Российской Федерации» от 04.12.2006 № 200-ФЗ;
4. «Водный кодекс Российской Федерации» от 03.06.2006 № 74-ФЗ;
5. «Воздушный кодекс Российской Федерации» от 19.03.1997 № 60-ФЗ;
6. Федеральный закон от 06.10.2003 № 131-ФЗ «Об общих принципах организации местного самоуправления в Российской Федерации»;
7. Федеральный закон от 14.03.1995 № 33-ФЗ «Об особо охраняемых природных территориях»;
8. Федеральный закон от 08.11.2007 № 257-ФЗ «Об автомобильных дорогах и о дорожной деятельности в Российской Федерации и о внесении изменений в отдельные законодательные акты Российской Федерации»;
9. Постановление Правительства РФ от 24.02.2009 г. № 160 «О порядке установления охранных зон объектов электросетевого хозяйства и особых условий использования земельных участков, расположенных в границах таких зон»;
10. Постановление Правительства Российской Федерации от 20.11.2000 № 878 «Об утверждении Правил охраны газораспределительных сетей»;
11. Постановление Правительства Российской Федерации от 09.06.1995 № 578 «Об утверждении Правил охраны линий и сооружений связи Российской Федерации»;
12. Федеральный закон от 25.06.2002 № 73-ФЗ «Об объектах культурного наследия (памятниках истории и культуры) народов Российской Федерации»;
13. Федеральный закон от 30.03.1999 № 52-ФЗ «О санитарно-эпидемиологическом благополучии населения»;
14. Федеральный закон от 10.01.2002 № 7-ФЗ «Об охране окружающей среды»;
15. Федеральный закон от 24.07.2007 № 221-ФЗ «О кадастровой деятельности»;
16. Федеральный закон от 13.07.2015 № 218-ФЗ «О государственной регистрации недвижимости»;
17. Приказа Минэкономразвития России от 06.05.2024 № 273 «Об утверждении Методических рекомендаций по разработке проектов схем территориального планирования муниципальных районов, генеральных планов городских округов, муниципальных округов, городских и сельских поселений (проектов внесения изменений в такие документы)»;
18. Приказ Минэкономразвития России от 09.01.2018 № 10 «Об утверждении Требований к описанию и отображению в документах

территориального планирования объектов федерального значения, объектов регионального значения, объектов местного значения и о признании утратившим силу приказа Минэкономразвития России от 07.12.2016 № 793»;

19. Приказ Росреестра от 10.11.2020 № П/0412 «Об утверждении классификатора видов разрешенного использования земельных участков»;

20. СП 42.13330.2016 «Свод правил. Градостроительство. Планировка и застройка городских и сельских поселений»;

21. СП 36.13330.2012 «Свод правил. Магистральные трубопроводы»;

22. СП 31.13330.2021 «Водоснабжение. Наружные сети и сооружения»;

23. РД 34.20.185-94 «Инструкцией по проектированию городских электрических сетей»;

24. СП 373.132580.2018 «Источники теплоснабжения автономные. Правила проектирования»;

25. СП 14.13330.2018 «Строительство в сейсмических районах»;

26. СанПиН 2.2.1/2.1.1.1200-03 «Санитарно-защитные зоны и санитарная классификация предприятий, сооружений и иных объектов»;

27. Закон Ульяновской области «Градостроительный Устав Ульяновской области» от 30.06.2008 №118-30;

28. Приказ Министерства строительства и архитектуры Ульяновской области от 18.03.2020 № 45-пр «Об утверждении региональных нормативов градостроительного проектирования Ульяновской области».